

# Boletín Estadístico Económico

## Cadena de Valor de la Agro Industria Textil y de Indumentaria Argentina

Enero – Junio 2010



FUNDACION  
**PROTEJER**

## Resumen Ejecutivo

---

- La actividad de la cadena de valor de la agro industria textil y de indumentaria aumentó un 24% durante el primer semestre del año 2010 respecto al mismo período del año anterior, según la medición realizada por el INDEC. Esa evolución fue confirmada a través de un sondeo realizado por la Fundación Pro Tejer de los principales núcleos productivos de la cadena de valor.
- De esta manera, continúa la tendencia positiva de la actividad de la cadena, evidenciada a partir del mes de septiembre pasado y luego de ocho meses de contracción de la actividad en el año 2009. El nivel de actividad de la cadena en junio de 2010 fue un 20,9% superior al del mismo mes del año 2009, destacándose el importante incremento de la actividad en ese lapso del sector de fibras sintéticas y artificiales (99,6%).
- La utilización de la capacidad instalada de la industria textil alcanzó en los seis primeros meses del año un nivel situado alrededor del 83% de su capacidad. Por otro lado, en base a los resultados de la Encuesta Cualitativa sobre las expectativas para el 3° trimestre del año 2010, se espera que la mayoría de las empresas mantenga ese nivel de utilización de la capacidad instalada, y que las empresas que inviertan dirijan esos esfuerzos fundamentalmente a la ampliación de su capacidad productiva.
- Las importaciones de bienes de capital, piezas y accesorios alcanzaron los 80 millones de dólares en el primer semestre de 2010, lo que representa un aumento del 110% con respecto a igual semestre del año anterior, recuperando los niveles previos a los de la crisis financiera internacional.
- En relación a la evolución del comercio exterior de la cadena, se observa que, en el primer semestre del año 2010, las exportaciones del sector textil alcanzaron los 304 millones de dólares, un 52,9% superiores a las del mismo período del año previo. El 80% de las exportaciones del total de los productos textiles tuvieron como destino a los países de Brasil, China, Alemania, Uruguay, Italia, Chile, Turquía, y Perú.
- Por el lado de las importaciones, las mismas registraron en el primer semestre de 2010 un valor de 654 millones de dólares, lo que representó un aumento del 15% respecto al mismo período del año anterior. Las principales compras externas de productos textiles durante el primer semestre de 2010, provinieron de China, Brasil, India, EEUU, Indonesia, Corea, Uruguay, Italia y Perú, países que representaron el 81,3% de las importaciones totales.
- China mantuvo el liderazgo entre los principales orígenes de las importaciones de productos textiles. Este país representa el 47,2% de las importaciones de prendas de vestir, el 63,5% de las de Tejidos de Punto, y el 40,6% de las compras de Tejidos Planos provenientes del exterior.

## Índice

---

<b>1. Actividad</b>	<b>5</b>
1.1. Nivel de actividad	5
1.2. Inversiones	8
<b>2. Comercio exterior</b>	<b>13</b>
2.1. Balanza comercial sectorial	13
2.2. Exportaciones e importaciones	16
2.2.1. Exportaciones	16
2.2.2. Importaciones	21
2.3. Países y regiones seleccionados	27
2.3.1. Brasil	27
2.3.2. China	31
2.3.3. ASEAN	33
2.3.4. India	33
2.4. Precios de las importaciones	35
2.5. Índices de precios	35

## Índice de Cuadros y Gráficos

---

Gráfico 1.1.1. Evolución del nivel de actividad de la industria textil	5
Cuadro 1.1.1. Variación porcentual de la actividad de la industria textil y sectores	6
Gráfico 1.1.1. Evolución del nivel de actividad de la industria textil	7
Gráfico 1.1.2. Porcentaje de utilización de la capacidad instalada de la industria textil	7
Gráfico 1.2.1. Evolución de las importaciones de bienes de capital textiles, sus piezas y accesorios	8
Cuadro 1.2.1. Importación de bienes de capital textiles, sus piezas y accesorios	9
Gráfico 1.2.2. Evolución mensual de las importaciones de bienes de capital textiles, sus piezas y accesorios	10
Cuadro 1.2.2. Principales orígenes de las importaciones de bienes de capital textiles, sus piezas y accesorios (1º semestre años 2005 a 2010)	11
Cuadro 1.2.3. Principales bienes de capital importados por orígenes (1º semestre 2010)	12

Gráfico 2.1.1. Saldo comercial (1º semestre 2009 y 2010) .....	13
Cuadro 2.1.1. Balanza comercial de productos textiles .....	14
Gráfico 2.1.2. Saldo comercial mensual (Enero 2008 a Junio de 2010).....	15
Cuadro 2.2.1.1. Exportaciones de productos textiles por tipo de producto .....	16
Gráfico 2.2.1.1. Participación de los diferentes rubros en las exportaciones .....	17
Gráfico 2.2.1.2. Principales destinos de exportación (total general).....	18
Gráfico 2.2.1.3. Principales destinos de exportación (materias textiles) .....	19
Gráfico 2.2.1.4. Principales destinos de exportación (prendas de vestir y confecciones para el hogar).....	19
Cuadro 2.2.1.2. Exportación de productos textiles según tipo de producto y país de destino .....	20
Cuadro 2.2.2.1. Importaciones de productos textiles por tipo de producto.....	21
Gráfico 2.2.2.1. Participación de los diferentes rubros en las Importaciones (1º Semestre 2010).....	22
Gráfico 2.2.2.2. Principales orígenes de importación (total general).....	23
Gráfico 2.2.2.3. Principales orígenes de importación (materias textiles).....	24
Gráfico 2.2.2.4. Principales orígenes de importación (prendas de vestir y confecciones para el hogar).....	25
Cuadro 2.2.2.2. Importación de productos textiles según tipo de producto y país de destino .....	26
Cuadro 2.3.1. Comparativo de importaciones totales de Brasil, China, India y ASEAN según los principales rubros.....	27
Cuadro 2.3.1.1. Brasil. Exportaciones e importaciones por producto.....	29
Gráfico 2.3.1.1. Composición del comercio textil con Brasil.....	30
Cuadro 2.3.2.1. China. Importaciones por producto .....	31
Gráfico 2.3.2.1. Composición de las importaciones provenientes de China.....	32
Cuadro 2.3.3.1. ASEAN. Importaciones por producto.....	33
Cuadro 2.3.4.1. India. Importaciones por producto.....	34
Cuadro 2.4.1. Importaciones, variaciones de valor, precio y cantidad .....	35
Cuadro 2.5.1 Índices de precios internos al por mayor.....	35
Cuadro 2.5.2 Índices de precios al consumidor .....	35

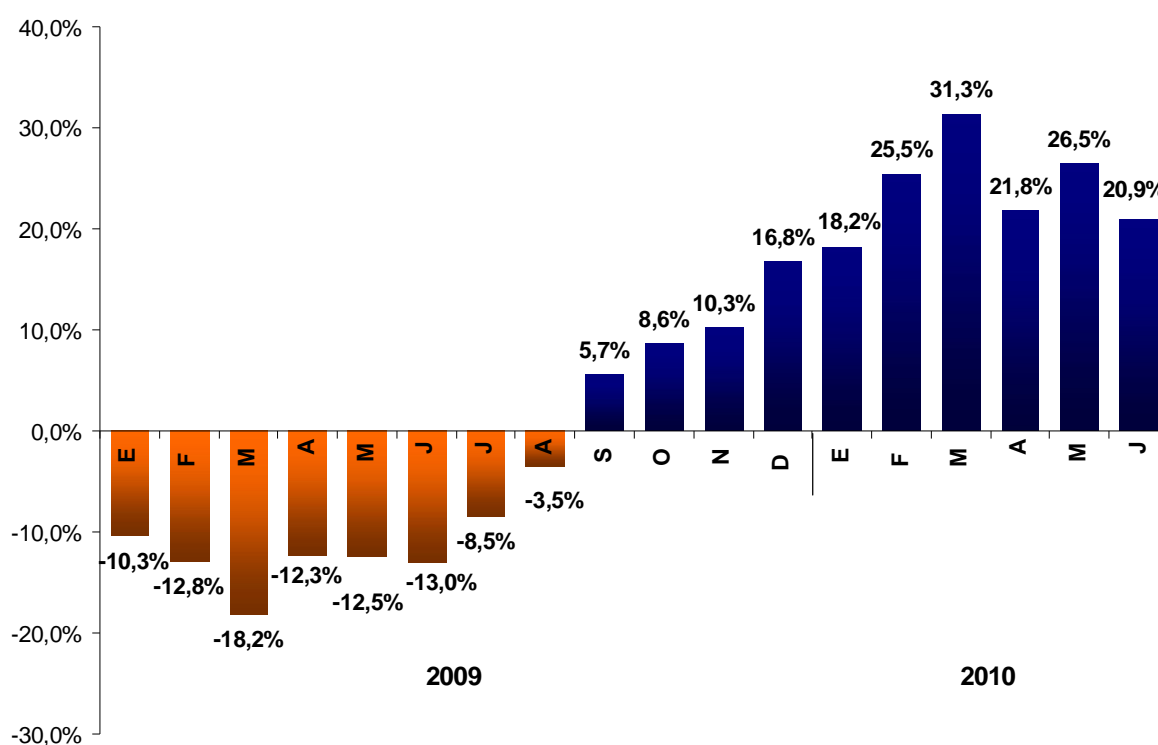
## 1. Actividad

### 1.1. Nivel de actividad

La cadena de valor de la agro industria textil y de indumentaria nacional acumuló, a junio de 2010, diez meses de crecimiento continuo de nivel de actividad desde la recuperación iniciada en septiembre de 2009.

De acuerdo a los datos del INDEC, confirmados por el monitoreo del departamento económico de la Fundación de los principales núcleos productivos de la cadena de valor, en el **primer semestre de 2010** la actividad registró una suba del 24% respecto al mismo período del año anterior.

**Gráfico 1.1.1. Evolución del nivel de actividad de la industria textil**  
(Variación interanual del nivel de actividad de la cadena de valor)



La producción de hilados de algodón y la de tejidos ha registrado un comportamiento homogéneo en los primeros seis meses del año 2010, poniendo de relieve la articulación de la cadena productiva. Al igual que en el informe anterior, se destaca la notable recuperación del sector de elaboración de fibras sintéticas y artificiales, con un aumento del 99,6% de su nivel de actividad en comparación con el mismo semestre del año anterior.

Por otro lado, la utilización de la capacidad instalada de la cadena de valor de la industria textil alcanzó en los seis primeros meses del año un nivel situado alrededor del 83% de su capacidad productiva.

Para el 3º trimestre del año 2010, y según datos de la encuesta realizada por la Fundación Pro Tejer sobre las expectativas para ese período, se espera que la utilización de la capacidad instalada se mantenga entre 81% y 100% por el 44,5% de las 100 empresas que

contestaron la encuesta. En tanto, el 37,9% espera que su nivel de utilización de la capacidad instalada se mantenga entre el 61% y el 80%, y sólo el 17,9% restante planea que sea inferior al 60%.

Por otro lado, el 41% de las empresas que respondieron la encuesta prevé realizar inversiones productivas, seleccionando como principal objetivo para su realización la ampliación de la capacidad instalada, la cual se espera ampliar entre un 11% y un 20% según las 100 empresas que respondieron el cuestionario de la Fundación.

**Cuadro 1.1.1. Variación porcentual de la actividad de la industria textil y sectores**  
(Registros de junio de 2010)

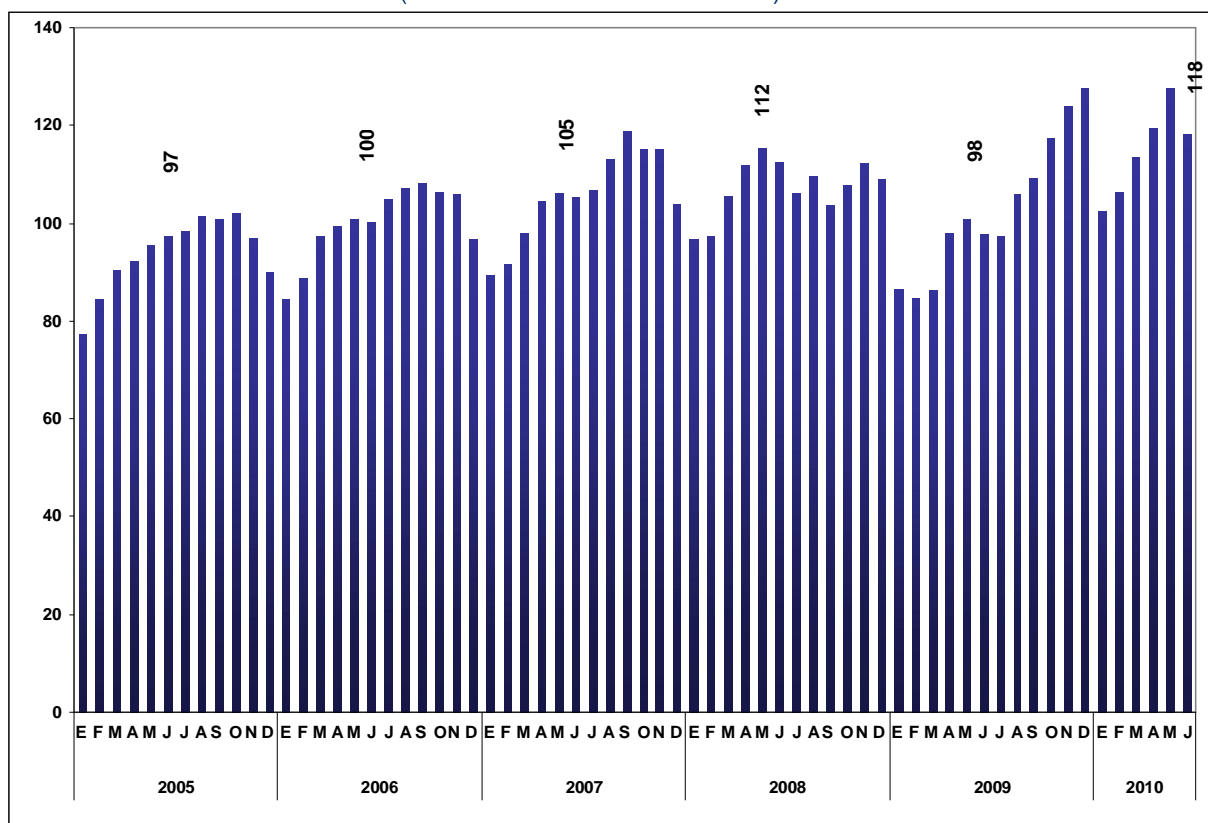
Sector	Respecto a Junio 2009	Respecto a Mayo 2010	Del acumulado del 2010 respecto a igual acumulado del año anterior
<b>Total bloque</b>	<b>-7,4%</b>	<b>20,9%</b>	<b>24,0%</b>
Hilados de algodón	-10,8%	20,8%	24,3%
Fibras sintéticas y artificiales	-5,9%	22,4%	99,6%
Tejidos	-6,6%	19,4%	23,9%

FUENTE: INDEC

En cuanto a la evolución de la dotación de personal de las empresas, el 38,3% de las firmas consultadas planea incrementar su plantilla, el 52,1% dice que no variará, y sólo el 9,6% anticipa reducciones en nivel de empleo.

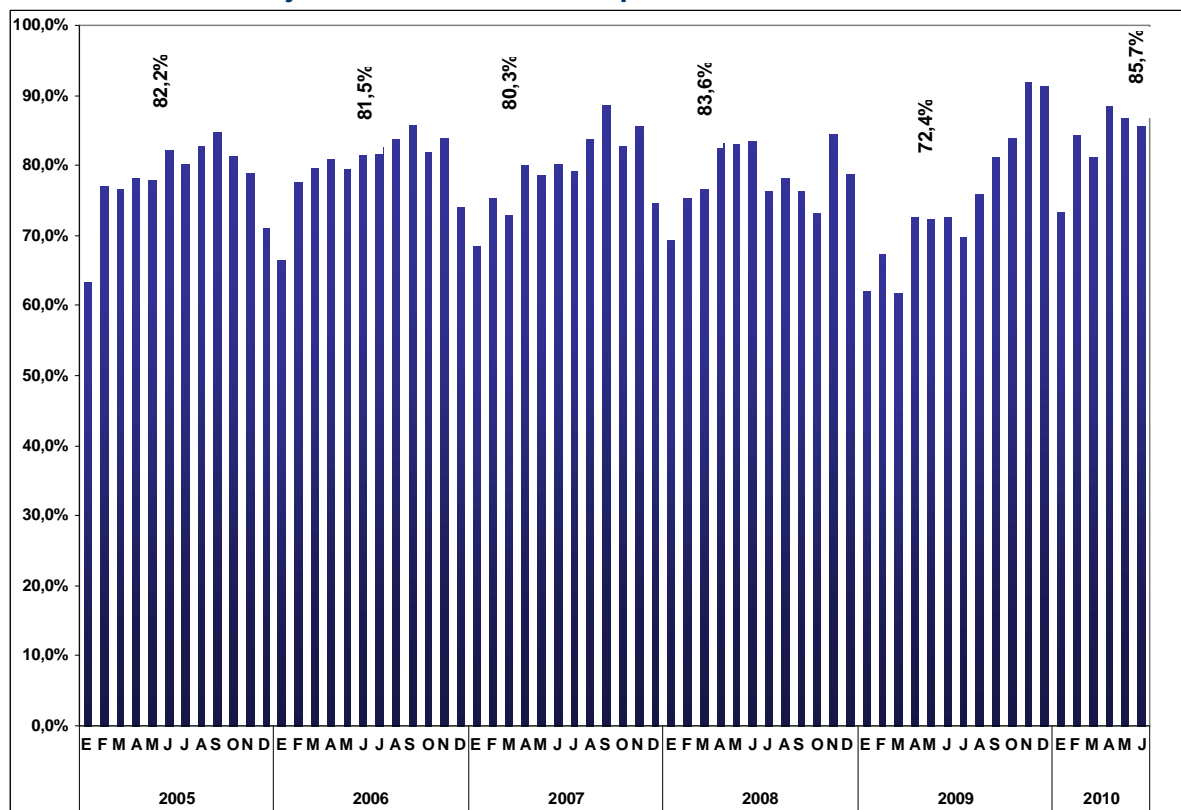
Asimismo, el 33% de los empresarios consultados aumentarán la demanda de horas trabajadas de los operarios, el 57,4% no las modificará y el 9,6% proyecta reducir las horas trabajadas.

Gráfico 1.1.1. Evolución del nivel de actividad de la industria textil  
(Estimador Mensual Industrial textil)



FUENTE: INDEC

Gráfico 1.1.2. Porcentaje de utilización de la capacidad instalada de la industria textil



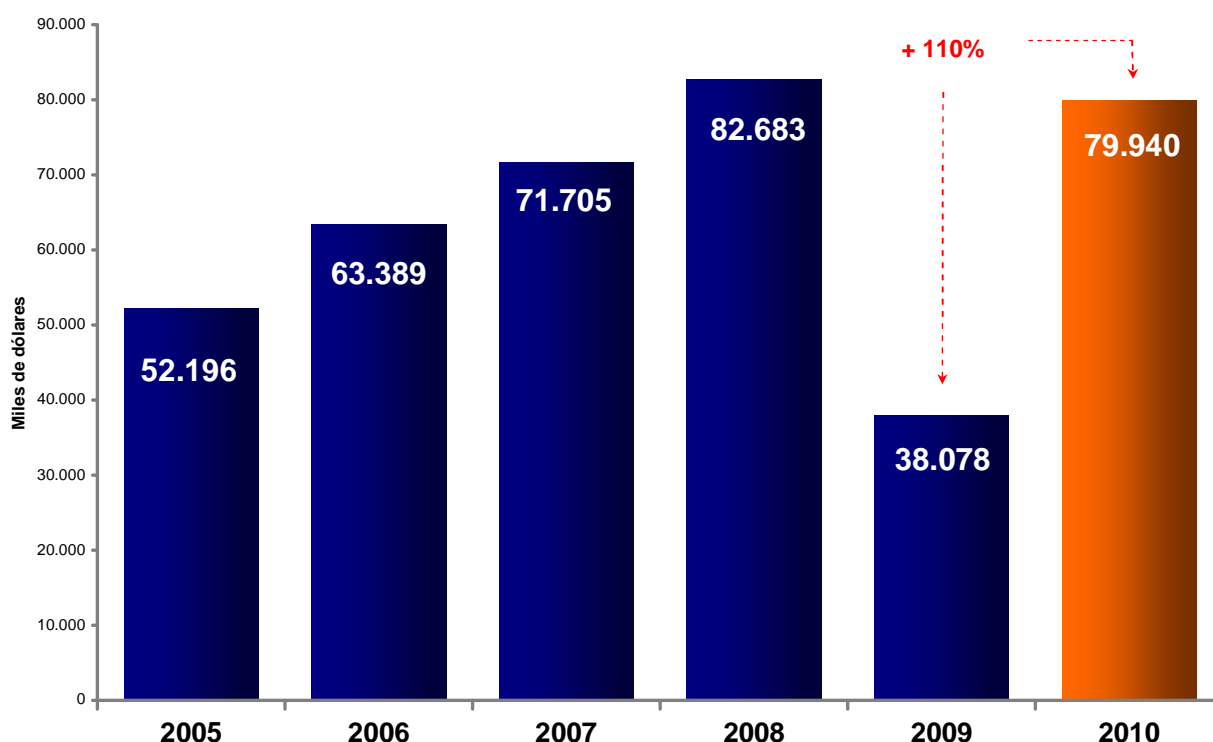
FUENTE: INDEC

## 1.2. Inversiones

Las inversiones realizadas durante el **primer semestre de 2010** por la cadena de valor de la agro industria textil y de indumentaria, considerando exclusivamente como indicador a las importaciones de bienes de capital, piezas y accesorios, alcanzaron los 80 millones de dólares, lo que representa un aumento del 110% con respecto a igual semestre del año anterior.

Agregando a ese desembolso en tecnología externa, el costo de la nacionalización y puesta en marcha de esa maquinaria, la Fundación Pro Tejer estima **que la inversión total del período alcanzó los 472 millones de pesos.**

**Gráfico 1.2.1. Evolución de las importaciones de bienes de capital textiles, sus piezas y accesorios (Primer semestre años 2005-2010)**  
En miles de dólares



FUENTE: Elaboración propia en base a INDEC y Nosis.

La importante recuperación del nivel de actividad de la cadena de valor de la agro industria textil y de indumentaria, tuvo su correlación en la rápida reactivación de los proyectos de inversión de la cadena de valor a partir del mes de septiembre de 2009.

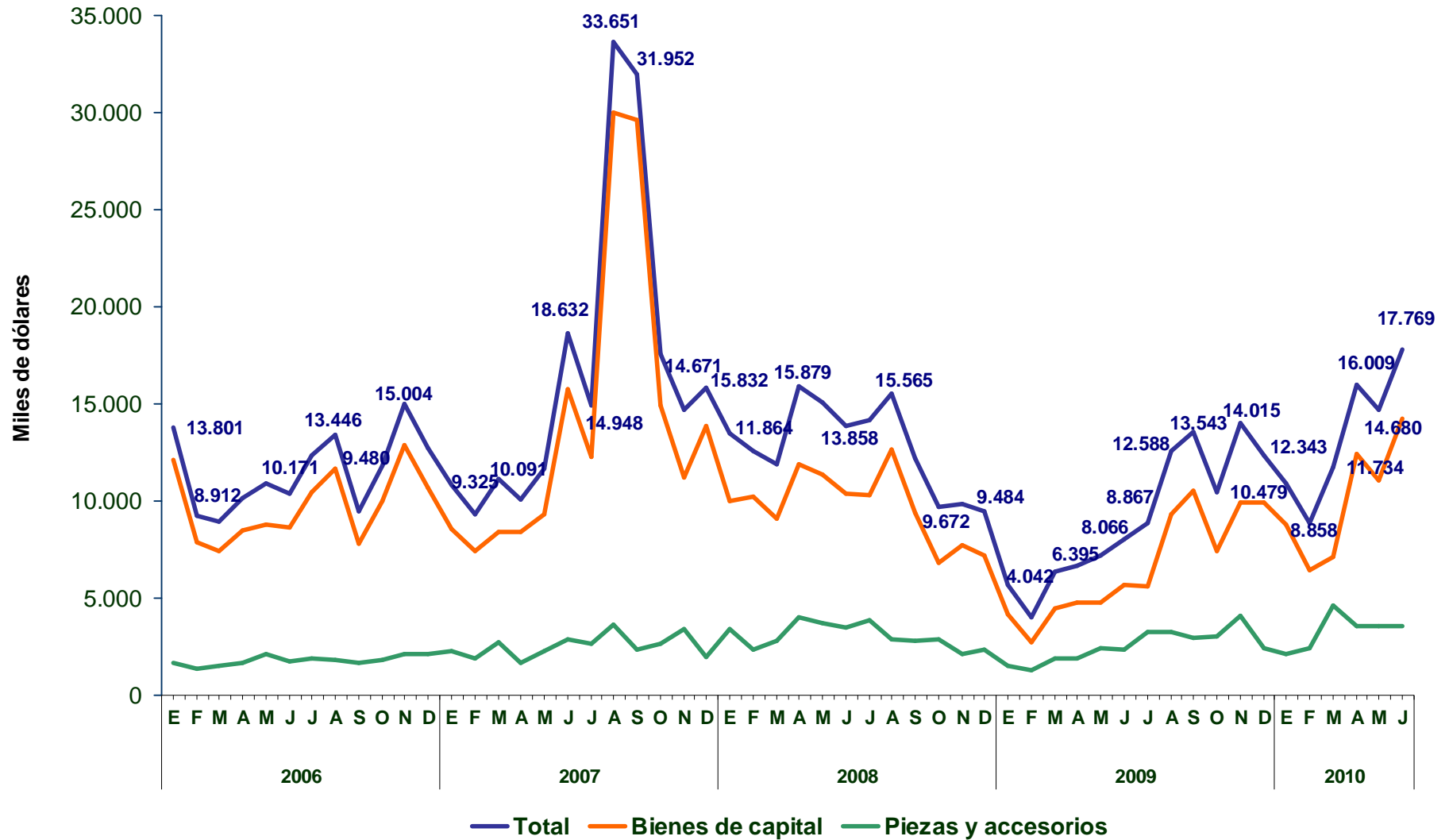
El significativo crecimiento de las importaciones se aprecia en los últimos meses del primer semestre, con variaciones interanuales en abril, mayo y junio del 140%, 103% y 120% respectivamente, en comparación con los mismos meses del año 2009.

**Cuadro 1.2.1. Importación de bienes de capital textiles, sus piezas y accesorios**  
Miles de dólares

Período	Bienes de capital	Piezas y Accesorios	Total	Var%. Interanual
2005	100.566	22.150	122.715	//
2006	116.709	21.511	138.220	13%
2007	169.752	30.580	200.332	45%
2008	116.971	36.628	153.599	-23%
2009	79.404	30.510	109.914	-28%
1º semestre 2005	41.492	10.705	52.196	//
2006	53.290	10.099	63.389	21%
2007	57.842	13.863	71.705	13%
2008	62.905	19.778	82.683	15%
2009	26.686	11.392	38.078	-54%
2010	60.136	19.804	79.940	110%
Jun-09	5.685	2.380	8.066	-42%
Jul-09	5.600	3.266	8.867	-37%
Ago-09	9.295	3.293	12.588	-19%
Sep-09	10.559	2.984	13.543	11%
Oct-09	7.456	3.023	10.479	8%
Nov-09	9.910	4.105	14.015	42%
Dic-09	9.897	2.446	12.343	30%
Ene-10	8.768	2.121	10.890	92%
Feb-10	6.469	2.389	8.858	119%
Mar-10	7.147	4.587	11.734	83%
Abr-10	12.442	3.567	16.009	140%
May-10	11.090	3.590	14.680	103%
Jun-10	14.219	3.550	17.769	120%

FUENTE: Elaboración propia en base a INDEC y Nosis.

Gráfico 1.2.2. Evolución mensual de las importaciones de bienes de capital textiles, sus piezas y accesorios  
En miles de dólares



Los principales orígenes de las importaciones de bienes de capital textil durante el **primer semestre de 2010** fueron China, Italia, Alemania y Corea, países que representaron el 64% de las compras totales, principales orígenes también en el mismo semestre del año 2009.

Las importaciones de bienes de capital provenientes de Bélgica, China, Suiza y Japón fueron las de mayor crecimiento durante el primer semestre del año 2010. Por otro lado, la participación de Chile, China, Corea y Estados Unidos fue la más dinámica entre el primer semestre de 2010 y 2009.

**Cuadro 1.2.2. Principales orígenes de las importaciones de bienes de capital textiles, sus piezas y accesorios (1º semestre años 2005 a 2010)**

En miles de dólares

Período	Todos los orígenes	Principales orígenes											
		Alemania	Bélgica	Brasil	Chile	China	Corea	EEUU	España	Italia	Japón	Suiza	Taiwán
1ºSemestre													
2005	52.196	11.512	803	1.766	5	6.670	2.216	2.129	2.100	11.079	2.717	4.398	3.333
2006	63.389	10.593	1.129	2.157	17	9.286	2.233	2.085	1.577	15.360	4.368	6.581	3.735
2007	71.705	13.390	2.532	3.613	965	12.756	3.404	1.792	1.206	16.966	2.976	4.066	2.025
2008	82.683	13.655	1.773	4.734	2.155	17.551	4.796	1.633	1.317	15.861	4.935	4.563	2.275
2009	38.078	5.033	119	3.402	1.667	8.367	3.847	1.241	757	6.016	1.297	1.163	1.153
2010	79.940	8.351	1.279	2.845	2.869	23.443	8.042	2.384	1.666	12.112	2.992	3.208	1.784
<b>Participación 2009</b>		<b>17%</b>	<b>2%</b>	<b>6%</b>	<b>3%</b>	<b>21%</b>	<b>6%</b>	<b>2%</b>	<b>2%</b>	<b>19%</b>	<b>6%</b>	<b>6%</b>	<b>3%</b>
<b>Participación 2010</b>		<b>10%</b>	<b>2%</b>	<b>4%</b>	<b>4%</b>	<b>29%</b>	<b>10%</b>	<b>3%</b>	<b>2%</b>	<b>15%</b>	<b>4%</b>	<b>4%</b>	<b>2%</b>
<b>Variación resp. 09</b>		<b>66%</b>	<b>971%</b>	<b>-16%</b>	<b>72%</b>	<b>180%</b>	<b>109%</b>	<b>92%</b>	<b>120%</b>	<b>101%</b>	<b>131%</b>	<b>176%</b>	<b>55%</b>

FUENTE: Elaboración propia en base a INDEC y Nosis.

En cuanto a los principales productos provenientes de los países seleccionados se destacaron:

**China:** “Máquinas para coser tejidos, excluidas las automáticas”, y “Máquinas para lavar ropa de capacidad mayores a 10 kg.”.

**Italia:** “Máquinas para secar ropa” y “Máquinas circulares de tricotar”.

**Alemania:** “Máquinas para hilar materia textil”, “Máquinas circulares de tricotar.”, y “Platinas, agujas y otros artículos para mallas”.

**Corea:** “Máquinas p/lavar ropa de capacidad mayores a 10 kg.”

**Cuadro 1.2.3. Principales bienes de capital importados por orígenes (1º semestre 2010)**  
En miles de dólares

Producto	Origen	Monto
Máquinas p/lavar ropa de capacidad > a 10 kg.,ncop.	China	8.938.036
Máquinas de coser tejidos,excluidas automáticas,ncop.	China	7.484.715
Máquinas p/lavar ropa de capacidad > a 10 kg.,ncop.	Corea	4.997.129
Partes de máquinas p/lavar ropa de capacidad <= a 10 kg.	Chile	2.865.539
Partes de máquinas p/lavar ropa de capacidad <= a 10 kg.	Tailandia	1.491.000
Máquinas para hilar materia textil	Italia	1.209.383
Máquinas p/el revestimiento de telas u otros soportes	Italia	1.198.712
Máquinas y aparatos p/la preparación,curtido o trabajo de cuero o piel,ncop.	Italia	1.126.064
Máquinas p/lavar ropa de capacidad > a 10 kg.,ncop.	Tailandia	1.104.538
Máquinas p/lavar ropa de capacidad > a 10 kg.,ncop.	Brasil	1.081.877
Máquinas automáticas p/bordar	China	1.063.071
Partes de máquinas p/lavar ropa de capacidad <= a 10 kg.	Corea	985.328
Platinas,agujas y otros artículos p/mallas	Alemania	983.598
Máquinas circulares de tricotar,c/cilindro de diámetro > a 165 mm.	Italia	943.683
Máquinas para hilar materia textil	Alemania	872.721
Máquinas automáticas p/coser tejidos	EEUU	810.917
Partes de máquinas p/lavar ropa de capacidad <= a 10 kg.	Brasil	751.756
Máquinas circulares de tricotar,c/cilindro de diámetro > a 165 mm.	Alemania	739.257
Partes de máquinas p/lavar ropa de capacidad <= a 10 kg.	China	718.039
Máquinas y aparatos p/la fabricación de calzado	Italia	657.260
Máquinas de coser ncop.	China	630.307
Máquinas para hilar materia textil	Japón	626.504
Máquinas p/secar ropa de capacidad > a 10 kg.,ncop.	Italia	619.855
Máquinas de coser ncop.	Corea	615.456
Telares de pinzas,s/lanzadera,p/tejidos de anchura > a 30 cm.	Bélgica	614.554
Bobinadoras automáticas de materias textiles,c/dispositivo anudador o empalmador automático	Japón	599.039
Máquinas de coser tejidos,excluidas automáticas,ncop.	Taiwán	583.632
Máquinas automáticas p/apilar o cortar telas	Francia	569.481
Cardas ncop.	Suiza	542.378
Máquinas circulares de tricotar c/cilindro de diámetro <= a 165 mm.	Italia	537.176
Bobinadoras automáticas de materias textiles,ncop.	Italia	484.276
Telares c/motor ncop.	Alemania	468.139
Bobinadoras automáticas de materias textiles,ncop.	Alemania	463.083
Bobinadoras automáticas de materias textiles,c/dispositivo anudador o empalmador automático	Italia	434.161
Máquinas y aparatos p/la fabricación de tela s/tejer	Francia	422.864
Cardas ncop.	Alemania	419.255
Telares de pinzas,s/lanzadera,p/tejidos de anchura > a 30 cm.	Italia	398.420
Máquinas y aparatos auxiliares p/las máquinas de las partidas 8444,8445,8446 u 8447,ncop.	Alemania	373.503
Máquinas automáticas p/coser tejidos	China	361.326
Máquinas automáticas p/bordar	Japón	343.920
Máquinas p/teñir tejidos en cuerda,o a presión estática c/molinete a chorro de agua o combinadas	Corea	342.342
Máquinas p/el revestimiento de telas u otros soportes	Alemania	341.637
Bobinadoras automáticas de materias textiles,ncop.	España	323.726
Telares c/motor ncop.	Japón	322.736
Máquinas automáticas p/coser cueros o pieles	R.Checa	322.525
Cardas ncop.	Italia	322.090
Telares c/motor ncop.	China	306.463
Máquinas p/enrollar,plegar,cortar,dentar telas,ncop.	Italia	301.553
Agujas p/máquinas de coser	Corea	300.844
Máquinas y prensas p/planchar,automáticas	Italia	296.011
Partes y accesorios de hiladoras,ncop.	Alemania	294.073
<b>Resto</b>		<b>26.336</b>

## 2. Comercio exterior

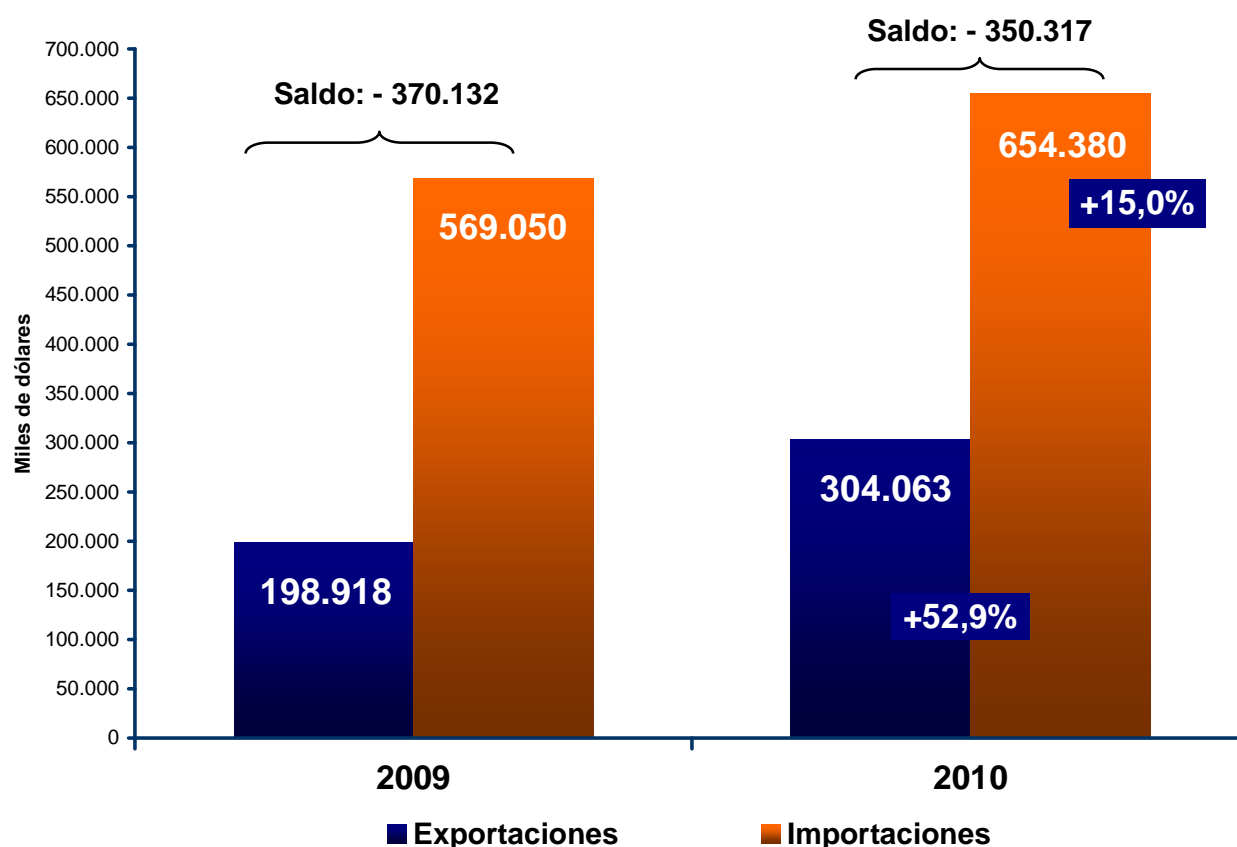
### 2.1. Balanza comercial sectorial

En el **primer semestre de 2010** las exportaciones del sector textil alcanzaron los 304 millones de dólares, un 53% superiores a igual semestre del año anterior, mientras que las importaciones registraron un valor de 654 millones de dólares, un 15% superiores para el mismo período de análisis.

En consecuencia, la balanza comercial del sector resultó deficitaria en 350 millones de dólares (un 5% menos de déficit que el año anterior), mientras que el intercambio comercial (exportaciones + importaciones) aumentó un 25%.

**Gráfico 2.1.1. Saldo comercial (1º semestre 2009 y 2010)**

En miles de dólares



FUENTE: Elaboración propia en base a INDEC y Nosis.

### Cuadro 2.1.1. Balanza comercial de productos textiles

En miles de dólares

Período	Exportación			Importación			Saldo	
	2009	2010	Var%.	2009	2010	Var%.	2009	2010
	Miles de dólares		Interanual	Miles de dólares		Interanual	Miles de dólares	
Enero	26.860	44.391	65,3%	101.835	101.350	-0,5%	-74.975	-56.959
Febrero	28.352	47.784	68,5%	79.580	91.472	14,9%	-51.227	-43.688
Marzo	33.397	52.379	56,8%	103.430	135.202	30,7%	-70.033	-82.822
Abril	36.167	52.550	45,3%	91.630	111.144	21,3%	-55.462	-58.594
Mayo	35.346	54.314	53,7%	87.592	104.307	19,1%	-52.246	-49.993
Junio	38.794	52.644	35,7%	104.983	110.905	5,6%	-66.189	-58.262
<b>1º Semestre</b>	<b>198.918</b>	<b>304.063</b>	<b>52,9%</b>	<b>569.050</b>	<b>654.380</b>	<b>15,0%</b>	<b>-370.133</b>	<b>-350.317</b>
Julio	40.841			97.986				
Agosto	38.555			89.210				
Septiembre	45.273			116.231				
Octubre	46.544			101.155				
Noviembre	46.010			97.916				
Diciembre	46.274			99.396				
<b>Año</b>	<b>462.415</b>			<b>1.275.928</b>				

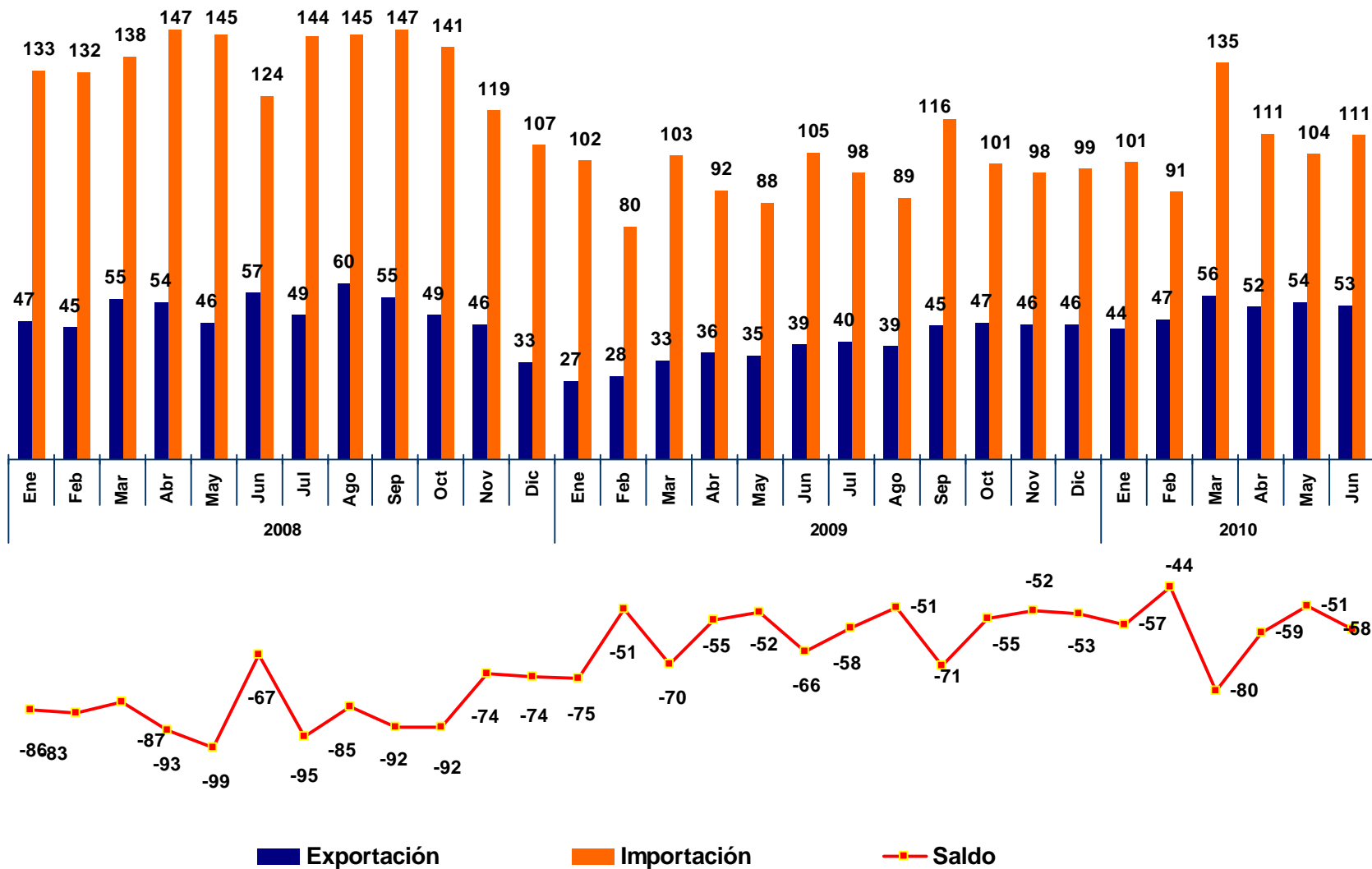
FUENTE: Elaboración propia en base a INDEC y Nosis.

Durante el mes de **junio de 2010**, las exportaciones de productos textiles alcanzaron un valor de 52 millones de dólares, registrando una disminución con respecto a mayo del mismo año (-3%), pero un importante crecimiento con respecto a igual mes del año 2009 (53%).

Por su parte, las importaciones realizadas en junio de 2010, alcanzaron los 111 millones de dólares, un 6% mayores que las de mayo de 2010 y también que las del mismo mes del año 2009.

De esta manera, la balanza comercial del sector presentó, en junio de 2010, un saldo deficitario de 58 millones de dólares, aumentado el intercambio comercial (exportaciones + importaciones) un 9% contra junio del año pasado.

**Gráfico 2.1.2. Saldo comercial mensual (Enero 2008 a Junio de 2010)**  
En millones de dólares



## 2.2. Exportaciones e importaciones

### 2.2.1. Exportaciones

En el **primer semestre de 2010** las exportaciones de la cadena de valor registraron aumentos en dólares (53%) y en las toneladas embarcadas (31%), alcanzando los 304 millones de dólares y las 65.000 toneladas.

**Cuadro 2.2.1.1. Exportaciones de productos textiles por tipo de producto**

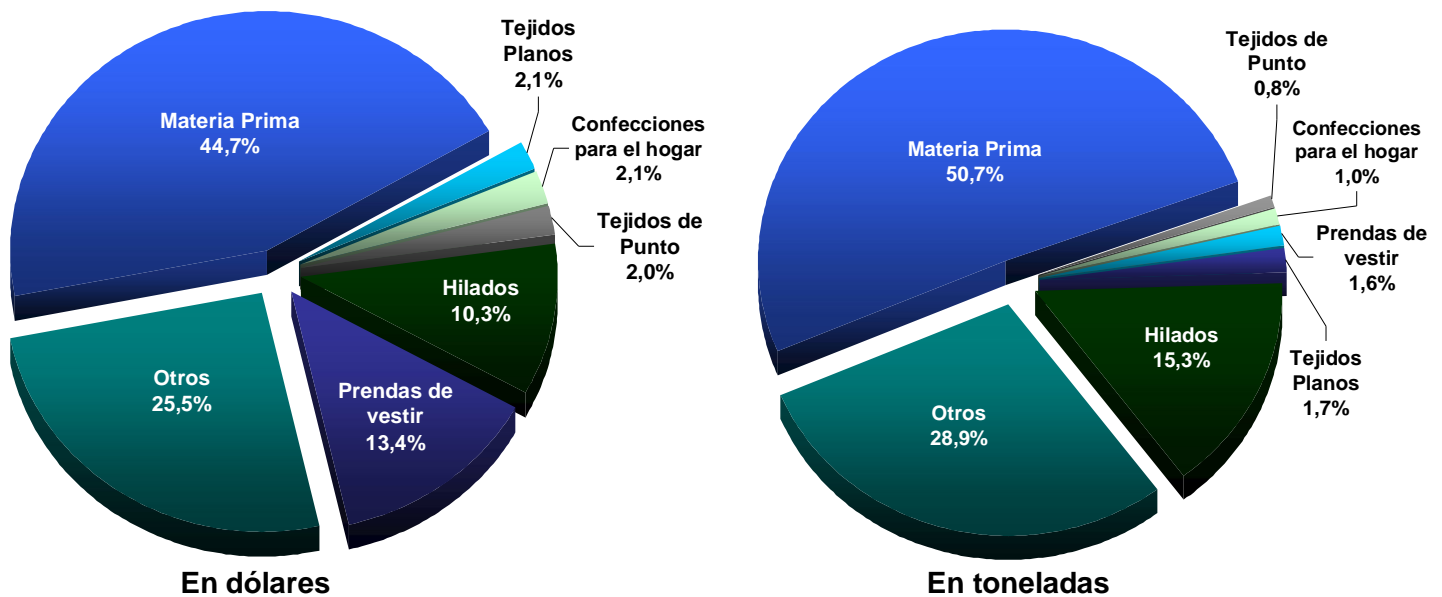
En miles de dólares y toneladas

Sección	Exportación					
	Año 2009			Enero-Junio 2010		
	Miles de dólares	Miles de dólares	Var%. Interanual	TN	TN	Var%. Interanual
<b>Productos textiles</b>	<b>462.415</b>	<b>304.063</b>	<b>52,9%</b>	<b>113.650</b>	<b>65.313</b>	<b>31,1%</b>
<b>Materia Prima</b>	<b>169.431</b>	<b>135.892</b>	<b>90,4%</b>	<b>57.746</b>	<b>33.139</b>	<b>25,9%</b>
Algodón	18.721	8.372	1,6%	17.686	6.471	-17,1%
Fibras Manufacturadas	5.256	3.114	5,8%	3.658	1.587	-23,1%
Lana	145.454	124.407	106,7%	36.403	25.081	52,5%
<b>Hilados</b>	<b>47.059</b>	<b>31.303</b>	<b>69,4%</b>	<b>15.128</b>	<b>9.970</b>	<b>68,5%</b>
Algodón	8.301	5.502	80,3%	3.197	1.954	60,6%
Fibras Discontinuas	5.462	2.274	-2,8%	1.026	259	-46,7%
Filamentos	32.290	22.666	81,3%	10.842	7.701	84,2%
Lana	988	858	48,5%	62	57	60,8%
<b>Tejidos planos</b>	<b>13.657</b>	<b>6.271</b>	<b>20,1%</b>	<b>2.476</b>	<b>1.087</b>	<b>22,7%</b>
Algodón	5.359	2.167	16,8%	1.191	400	5,9%
Fibras Discontinuas	1.172	370	-42,2%	126	41	-40,0%
Filamentos	7.033	3.575	33,0%	1.155	640	45,8%
<b>Otros</b>	<b>130.811</b>	<b>77.399</b>	<b>33,4%</b>	<b>33.979</b>	<b>18.891</b>	<b>27,8%</b>
Alfombras	9.304	4.536	-1,6%	1.566	800	5,5%
Art. Técnicos	45.735	26.305	32,2%	7.145	4.149	43,5%
Guata, Fieltros, etc.	55.967	35.041	41,0%	18.899	10.490	25,8%
Terc. Tul y Bordados	19.805	11.518	33,4%	6.368	3.453	23,4%
<b>Tejidos de Punto</b>	<b>10.077</b>	<b>5.950</b>	<b>39,6%</b>	<b>927</b>	<b>553</b>	<b>42,8%</b>
<b>Prendas de vestir</b>	<b>79.772</b>	<b>40.765</b>	<b>11,0%</b>	<b>1.972</b>	<b>1.037</b>	<b>12,6%</b>
Prendas de Punto	50.125	26.786	19,0%	1.387	758	19,5%
Prendas Planas	29.647	13.979	-1,7%	585	280	-2,5%
<b>Confecciones para el hogar</b>	<b>11.607</b>	<b>6.482</b>	<b>33,0%</b>	<b>1.421</b>	<b>636</b>	<b>7,7%</b>

FUENTE: Elaboración propia en base a INDEC y Nosis.

El principal rubro exportado durante el primer semestre fue el de materias primas, con una participación de 44,7% en dólares y 50,7% en toneladas, seguido por el rubro otros textiles (alfombras, artículos técnicos, guata, terciopelo, etc.), y ocupando el tercer lugar las prendas de vestir (en dólares) y el de hilados (en toneladas).

**Gráfico 2.2.1.1. Participación de los diferentes rubros en las exportaciones (1º Semestre 2010)**



En relación a la evolución interanual de las exportaciones de cada rubro durante el primer trimestre del año 2010, entre los principales aspectos, se observa lo siguiente:

Las **materias primas**, con una participación del 45% en dólares y 51% en toneladas, aumentaron un 90% en dólares, principalmente por los embarques de “tops de lana peinada” a Alemania, México, Italia y Turquía entre otros.

Las ventas al exterior del rubro **Hilados** (participación: 10% en dólares y 15% en toneladas) aumentaron 69% tanto en dólares como en toneladas. En este rubro se destacaron las exportaciones a Brasil de filamentos, entre ellos: “Hilados de alta tenacidad de nailon sin acondicionar para la venta por menor” e “Hilados sencillos de nailon sin torcer o torsión menor igual a 50 vueltas por metro sin acondicionar para la venta por menor”.

El rubro **otros textiles** (participación: 25% en dólares y 29% toneladas) incrementó sus embarques en dólares (33%) y toneladas (28%) producto de los mayores embarques a Brasil de “Tejidos de algodón con bucles, crudos, para toallas”, “Napas tramadas para neumáticos”, “Telas sin tejer de filamento sintético o artificial excluido aramida”, y “Tejidos de algodón con bucles, crudos, para toallas”, entre otros productos.

Las exportaciones de **prendas de vestir** (participación: 13% y 2%, en dólares y toneladas respectivamente) aumentaron un 11% y 13% en dólares y toneladas respectivamente, principalmente por los mayores embarques a Brasil y Uruguay, mientras que las exportaciones a Chile de este rubro disminuyeron un 11% en el período analizado.

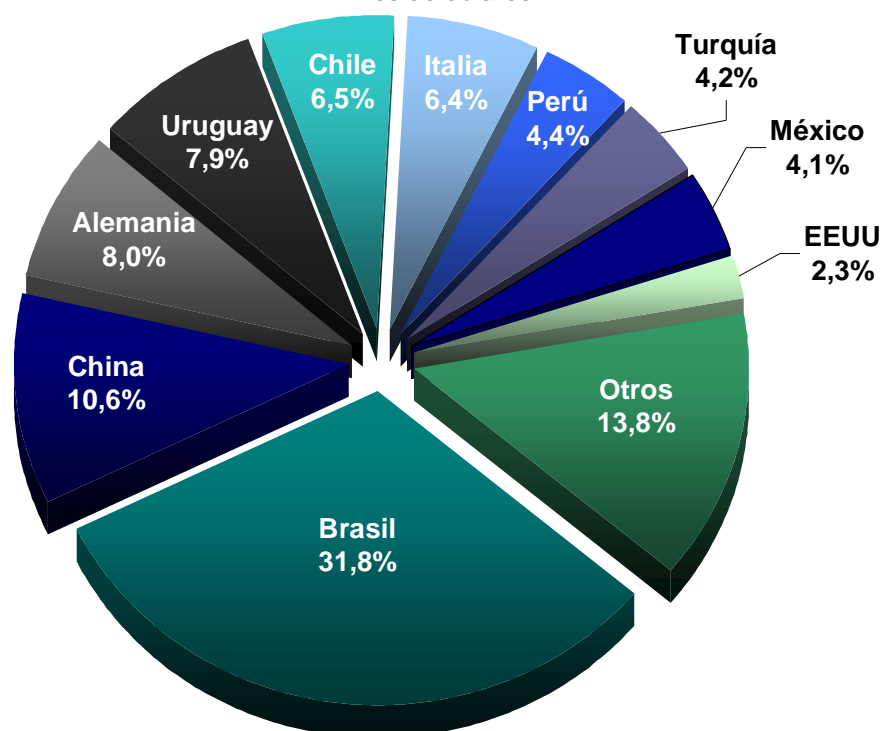
## - Destinos

El 80% de las exportaciones del total de los **productos textiles** durante el primer semestre de 2010, tuvieron como destino a los países de Brasil, China, Alemania, Uruguay, Italia, Chile, Turquía, y Perú.

El principal país de destino de las exportaciones de productos textiles durante ese período, fue Brasil con un 31,8% de las exportaciones totales, seguido por China con el 10,6% y Alemania con el 8,0%.

**Gráfico 2.2.1.2. Principales destinos de exportación (total general)**  
(1º semestre 2010)

En miles de dólares



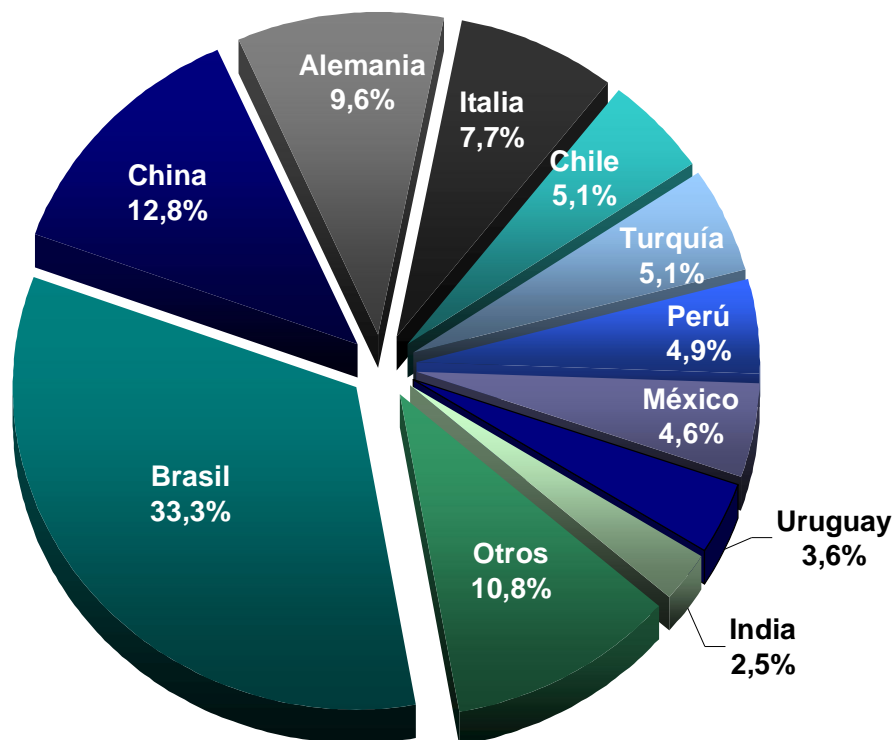
El 78,5% de las exportaciones de **insumos de la industria textil** de toda la cadena de valor fue enviado a Brasil, China, Alemania, Italia, Chile, Turquía y Perú (Gráfico 2.2.1.3).

Brasil fue el principal destino para las exportaciones en este rubro durante el primer semestre de 2010, con una participación del 33%, seguido por China y Alemania, con el 12,8% y el 9,6%.

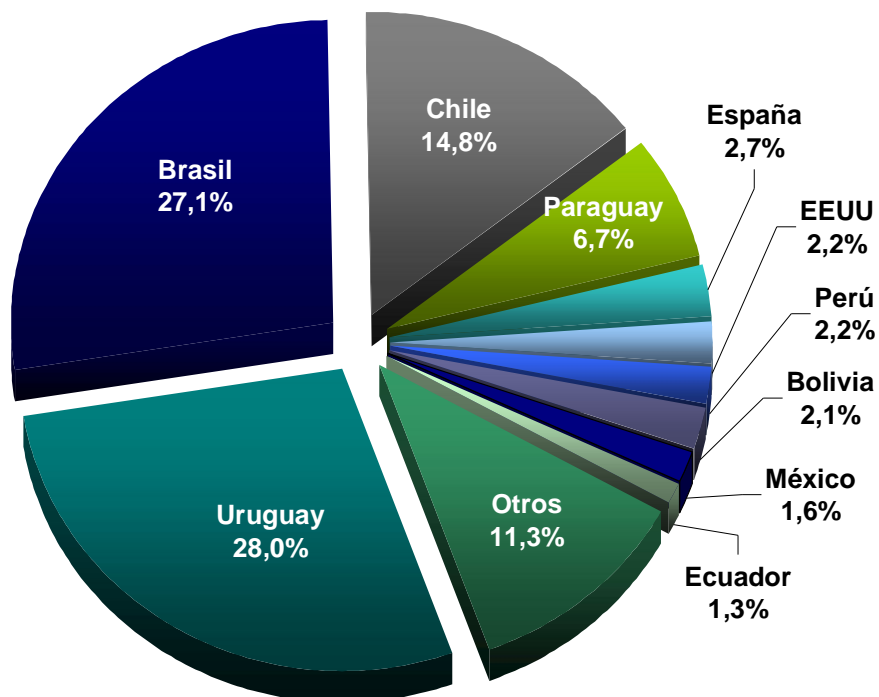
Durante el primer semestre del año 2010, en el rubro materias textiles, se destacó el importante crecimiento de las exportaciones de materias primas a Turquía, Paraguay e India, y de las exportaciones de hilados a Italia y Perú.

El 70% de las exportaciones de **prendas de vestir y confecciones para el hogar** (sábanas, toallas, manteles, cortinas, etc.) tuvieron como destino a los países de Uruguay, Brasil y Chile (Gráfico 2.2.1.4.). En el primer semestre, se observó un importante dinamismo de las exportaciones de prendas de vestir a Estados Unidos y Colombia, y de confecciones para el hogar hacia Ecuador y Colombia.

**Gráfico 2.2.1.3. Principales destinos de exportación (materias textiles)**  
 (1° semestre 2010)  
 En miles de dólares



**Gráfico 2.2.1.4. Principales destinos de exportación (prendas de vestir y confecciones para el hogar)**  
 (1° semestre 2010)  
 En miles de dólares



**Cuadro 2.2.1.2. Exportación de productos textiles según tipo de producto y país de destino**  
**(Enero – Junio 2010)**  
En miles de dólares

	Total Textiles		Materias Primas		Hilados		Tejidos Planos		Tejidos de Punto		Otros		Prendas de vestir		Confecciones para el hogar	
	1º Sem 2010	Var%. Interanual	1º Sem 2010	Var%. Interanual	1º Sem 2010	Var%. Interanual	1º Sem 2010	Var%. Interanual	1º Sem 2010	Var%. Interanual	1º Sem 2010	Var%. Interanual	1º Sem 2010	Var%. Interanual	1º Sem 2010	Var%. Interanual
Total general	304.063	52,9%	135.892	90,4%	31.303	69,4%	6.271	20,1%	77.399	33,4%	5.950	39,6%	40.765	11,0%	6.482	33,0%
Brasil	96.616	51,9%	5.320	63,2%	24.888	75,6%	2.535	25,0%	50.734	48,0%	312	822,5%	11.231	26,3%	1.597	70,3%
China	32.278	155,1%	32.079	156,9%	94	-	18	-	14	-86,8%	0	-	69	19,2%	4	-
Alemania	24.209	99,0%	24.022	102,8%	4	25,2%	0	-	49	26,2%	0	-100,0%	121	-53,9%	12	105,4%
Uruguay	23.893	17,2%	3.589	-4,8%	680	11,5%	1.207	-1,9%	3.581	23,9%	1.610	24,5%	10.716	21,4%	2.510	41,4%
Chile	19.895	18,4%	3.013	57,7%	3.123	145,2%	1.217	22,9%	5.377	9,0%	175	-24,7%	6.271	-10,8%	719	67,4%
Italia	19.425	102,7%	18.789	102,7%	407	341,1%	0	-	20	106,1%	0	-	197	-4,6%	13	247,3%
Perú	13.472	70,1%	6.611	129,6%	550	310,9%	187	-	5.067	24,4%	27	95,2%	971	25,7%	58	150,6%
Turquía	12.686	231,0%	12.679	230,8%	0	-	0	-	7	-	0	-	0	-	0	-100,0%
México	12.499	17,8%	11.068	39,5%	149	-31,4%	0	-92,0%	448	-74,3%	59	86,0%	728	13,3%	48	12,6%
EEUU	6.980	49,3%	1.544	106,3%	241	27,8%	248	153,2%	1.409	25,2%	2.505	36,6%	911	55,0%	121	32,5%
Paraguay	6.290	24,2%	88	216,9%	230	29,4%	614	16,2%	1.413	54,6%	767	134,7%	3.004	4,5%	174	-19,9%
India	6.265	233,3%	6.260	234,5%	0	-	0	-	0	-	0	-	0	-94,6%	4	-
Ecuador	3.719	91,9%	637	130,4%	0	-100,0%	42	422,6%	2.374	97,5%	50	54,8%	454	49,6%	163	52,4%
Venezuela	3.003	-23,3%	0	-100,0%	21	-91,3%	25	-58,0%	2.155	19,0%	306	-16,1%	438	-67,9%	58	-21,7%
Bolivia	2.630	18,4%	599	27,2%	214	64,3%	104	60,6%	690	-22,3%	40	-	675	38,4%	307	72,4%
España	2.330	-19,1%	715	-7,4%	62	-	1	-98,1%	283	-36,8%	0	-	1.117	-20,4%	154	-28,3%
Colombia	2.146	-5,8%	150	-70,5%	500	-36,0%	41	1,2%	965	40,5%	2	-	267	50,2%	222	158,2%
Reino Unido	1.975	51,7%	1.814	94,1%	0	-100,0%	0	-100,0%	1	-89,5%	0	-	148	10,0%	12	-28,4%
Costa Rica	681	18,2%	0	-	15	-	0	-100,0%	538	33,4%	21	-69,6%	106	8,7%	1	-47,8%
Francia	675	15,2%	60	-45,8%	0	-	0	-	6	-61,4%	0	-100,0%	608	41,7%	1	-96,2%
Bulgaria	160	106,4%	160	107,7%	0	-	0	-	0	-	0	-	0	-100,0%	0	-100,0%
Otro	12.235	-12,4%	6.698	-20,0%	124	-47,2%	32	-66,0%	2.269	-6,8%	75	232,5%	2.734	26,2%	304	-52,6%

FUENTE: Elaboración propia en base al INDEC y a Nosis.

## 2.2.2. Importaciones

Las importaciones de productos textiles en el **primer semestre de 2010** alcanzaron los 654 millones de dólares y 135 mil toneladas, lo que implica un aumento del 15% y 24% respectivamente, respecto al mismo semestre del año pasado.

### Cuadro 2.2.2.1. Importaciones de productos textiles por tipo de producto

En miles de dólares y toneladas

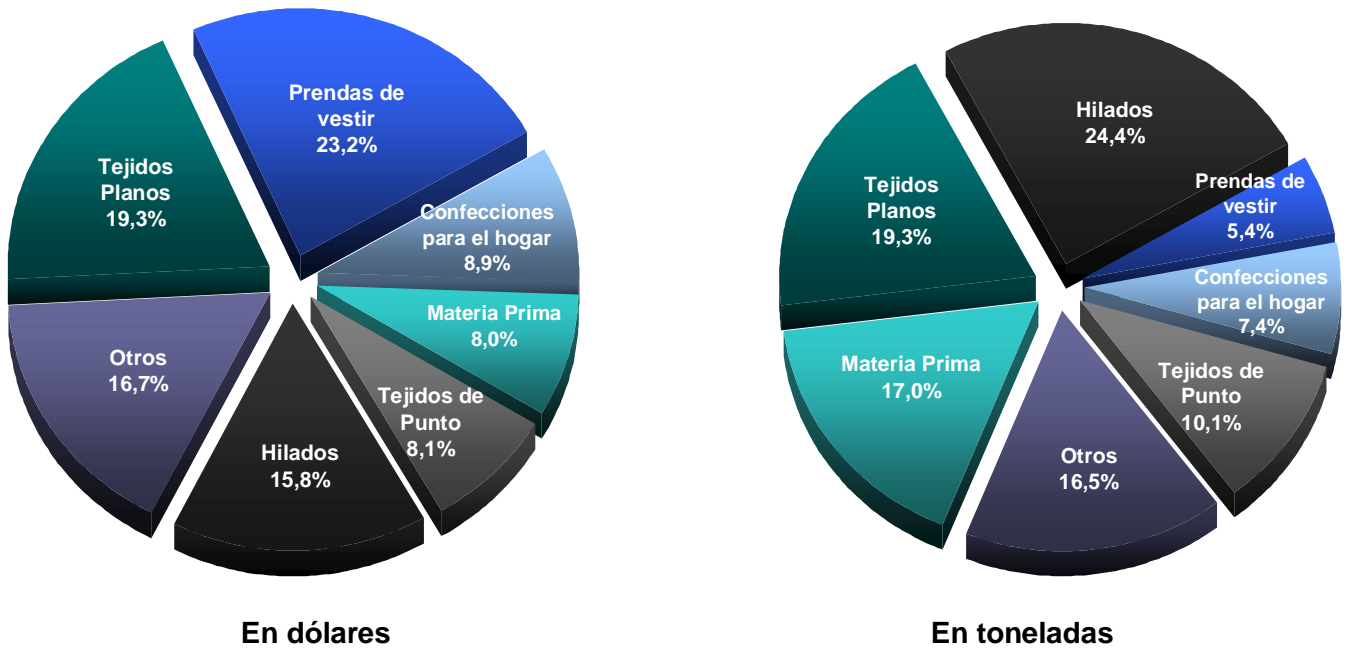
Sección	Importación						
	Año 2009	Enero - Junio 2010			Año 2009	Enero - Junio 2010	
	Miles de dólares	Miles de dólares	Var%. Interanual	TN	TN	Var%. Interanual	
<b>Productos textiles</b>	<b>1.170.945</b>	<b>654.380</b>	<b>15,0%</b>	<b>244.288</b>	<b>135.455</b>	<b>23,6%</b>	
<b>Materia Prima</b>	<b>96.196</b>	<b>52.176</b>	<b>10,2%</b>	<b>44.848</b>	<b>22.965</b>	<b>-0,8%</b>	
Algodón	21.830	16.759	44,4%	15.182	10.131	25,1%	
Fibras Manufacturadas	71.223	34.933	2,0%	29.176	12.725	-13,9%	
Lana	2.880	387	-71,6%	375	65	-69,2%	
<b>Hilados</b>	<b>183.253</b>	<b>103.615</b>	<b>28,7%</b>	<b>61.873</b>	<b>33.047</b>	<b>30,4%</b>	
Algodón	9.031	9.062	169,7%	2.366	2.716	250,2%	
Fibras Discontinuas	87.155	37.285	-7,5%	28.612	11.111	-6,1%	
Filamentos	84.602	56.225	57,2%	30.411	18.978	51,4%	
Lana	1.254	514	-16,3%	139	53	-18,0%	
<b>Tejidos Planos</b>	<b>211.777</b>	<b>126.528</b>	<b>34,2%</b>	<b>41.160</b>	<b>26.085</b>	<b>50,8%</b>	
Algodón	94.337	52.110	17,8%	14.677	8.737	31,4%	
Fibra Vegetal	3.275	2.440	103,3%	1.351	611	42,2%	
Fibras Discontinuas	58.648	35.577	28,6%	12.640	8.067	36,0%	
Filamentos	48.743	33.173	82,6%	12.186	8.551	106,5%	
Lana	4.903	1.855	-18,0%	271	94	-30,9%	
Seda	1.871	1.372	81,7%	35	25	55,7%	
<b>Otros</b>	<b>190.645</b>	<b>109.048</b>	<b>33,1%</b>	<b>38.396</b>	<b>22.306</b>	<b>39,8%</b>	
Alfombras	12.854	9.569	36,5%	3.377	2.519	37,4%	
Art. Tecnicos	81.076	45.533	28,5%	13.373	7.840	43,2%	
Guata, Fieltrros, etc.	78.275	44.656	39,1%	19.068	10.533	38,2%	
Terc. Tul y Bordados	18.441	9.290	25,6%	2.579	1.416	38,3%	
<b>Tejidos de Punto</b>	<b>106.184</b>	<b>52.682</b>	<b>24,5%</b>	<b>26.898</b>	<b>13.629</b>	<b>34,3%</b>	
<b>Prendas de vestir</b>	<b>280.401</b>	<b>151.811</b>	<b>-12,2%</b>	<b>13.297</b>	<b>7.333</b>	<b>-15,7%</b>	
Prendas de Punto	114.154	59.063	-12,6%	5.308	2.517	-29,5%	
Prendas Planas	166.248	92.748	-12,0%	7.989	4.815	-6,0%	
<b>Confecciones para el hogar</b>	<b>102.489</b>	<b>58.520</b>	<b>17,7%</b>	<b>17.816</b>	<b>10.090</b>	<b>12,1%</b>	

FUENTE: Elaboración propia en base al INDEC y a Nosis.

El principal rubro importado, en dólares, durante el primer trimestre fue el de prendas de vestir, con una participación del 23,2%, seguido por los tejidos planos (19,3%).

En toneladas, los hilados fueron el principal rubro importado, con una participación del 24,4%, seguido por el rubro de tejidos planos (19,3%).

**Gráfico 2.2.2.1. Participación de los diferentes rubros en las Importaciones (1º Semestre 2010)**



Las importaciones de **Materias primas** (Participación: 8% en dólares y 17% en toneladas) aumentaron un 10%, en dólares, por los mayores embarques de algodón y fibras manufacturadas, principalmente desde Brasil. También se destacaron las fibras manufacturadas importadas desde México (con una baja en el período del 20%), España y Alemania de “Cables de acetato de celulosa” y “Cables de filamentos sintéticos”.

Los **Hilados** (Participación: 16% y 24%, en dólares y en toneladas) se incrementaron 29% en dólares principalmente por el aumento de las importaciones de Filamentos desde los orígenes: Brasil, Indonesia e India.

Las compras de **Tejidos planos** (Participación: 19% en dólares y toneladas) aumentaron un 34% en dólares por las mayores importaciones de algodón: “Tejidos de algodón” desde China y Brasil; por las fibras discontinuas: “Tejidos de fibras de poliéster” desde Pakistán y China; y Filamentos: “Tejidos de hilados de filamento sintético”, principalmente desde China.

El rubro **Otros Textiles** (Participación: 17% en dólares y 16% en toneladas) presentó una suba de 33% en dólares por los mayores embarques registrados desde Brasil y de China.

Los **Tejidos de punto** (Participación: 8% en dólares y 10% en toneladas) aumentaron un 25% en dólares, principalmente por la suba de los embarques desde China de “Tejidos de fibras sintéticas estampados”.

Las **Prendas de vestir** (Participación: 23% en dólares y 5% en toneladas) disminuyeron un 12% en dólares, por los menores embarques, principalmente chinos, aunque en menor medida aumentaron los embarques desde Brasil y Paraguay.

Finalmente, las **Confecciones para el hogar** (Participación: 9% en dólares y 7% en toneladas) aumentaron un 18% en dólares básicamente por el comportamiento de Brasil y China.

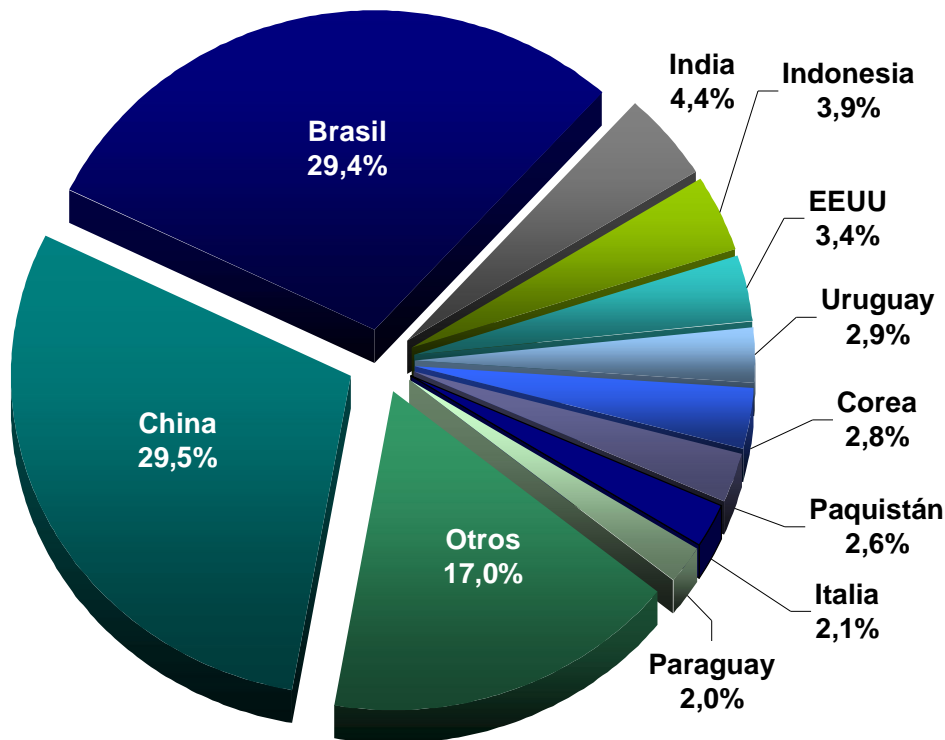
#### - Orígenes

Las principales compras externas de **productos textiles** durante el primer semestre de 2010, provinieron de China, Brasil, India, EEUU, Indonesia, Corea, Uruguay, Italia y Perú, países que representaron el 81,3% de las importaciones totales.

A su vez, el 61% de las importaciones del total de los productos textiles correspondieron a dos países únicamente, China y Brasil, con una participación del 29,5% y del 29,4% respectivamente, mientras el resto de los países mencionados tuvieron una participación menor al 4%.

Se registraron aumentos en las compras provenientes de la mayor parte de los orígenes, destacándose el incremento de las compras originarias de Italia, Taiwán, Chile, Alemania y Turquía. Por otro lado, se observan reducciones en las compras provenientes de varios países del Bloque ASEAN como Vietnam, Myanmar, Camboya y Bangladesh.

**Gráfico 2.2.2.2. Principales orígenes de importación (total general)**  
**(1° Semestre 2010)**  
En miles de dólares



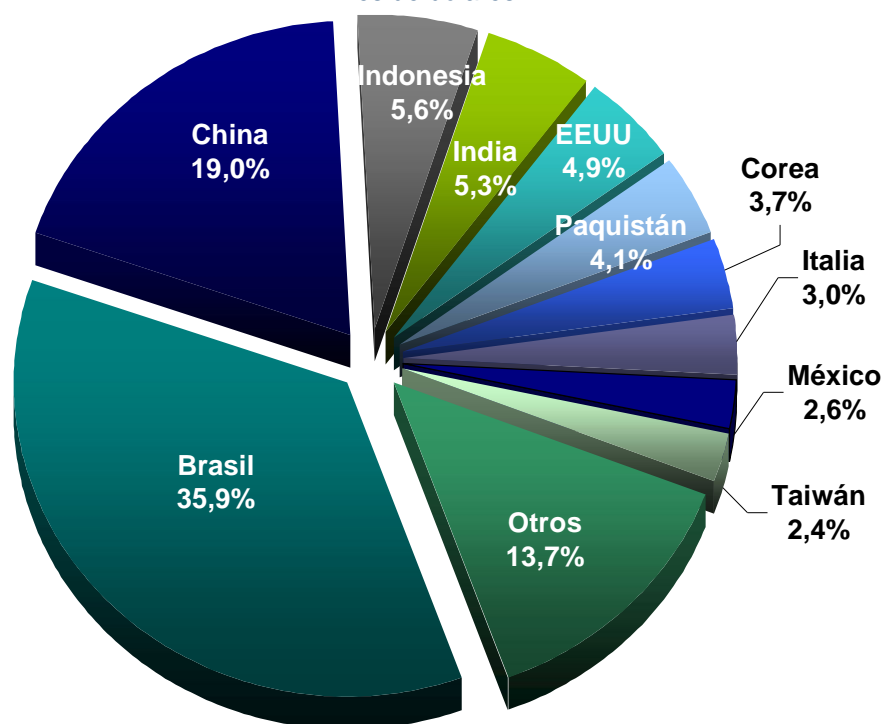
Las compras realizadas a Brasil (35,9%) fueron las de mayor participación en las importaciones de **materias textiles**, siendo China (19%) el segundo origen en orden de importancia. En el caso de las **prendas de vestir y confecciones para el hogar**, la situación se invierte siendo China (40,5%) el principal origen y Brasil (20,6%) el segundo.

En el rubro materias textiles, se destaca el crecimiento de las importaciones de materias primas provenientes de Italia, Perú y Estados Unidos y de hilados de Paquistán y Turquía. Por otro lado, durante el primer semestre del año aumentaron las compras de tejidos planos provenientes de Perú, Turquía e Indonesia y de los tejidos de punto originarios de Perú y Alemania.

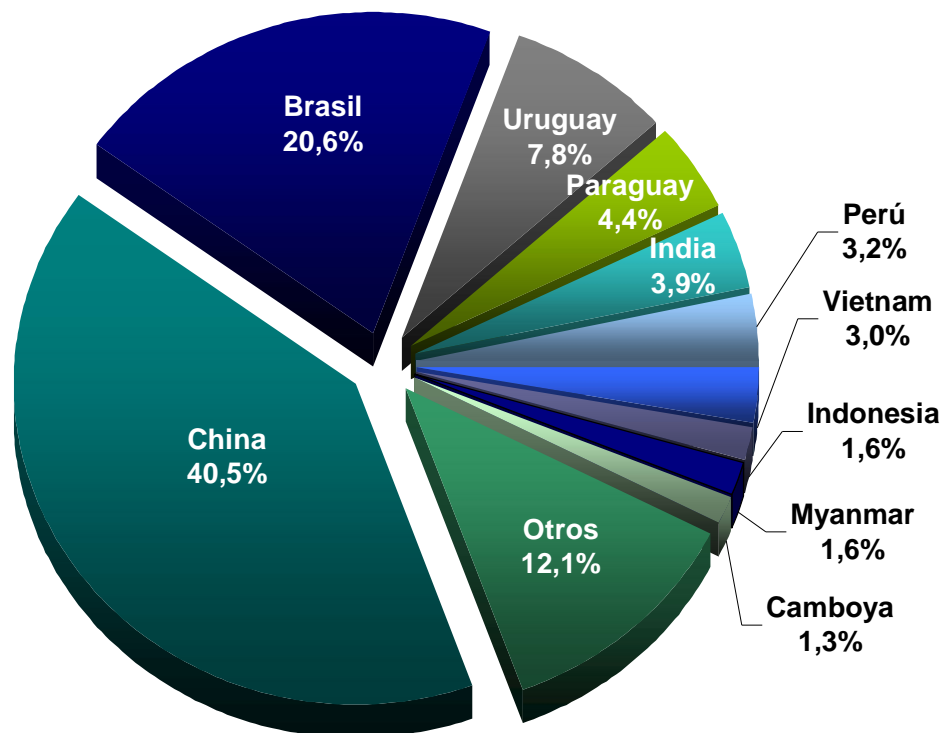
Cabe resaltar que las compras realizadas al resto de los países de América Latina (Uruguay, Paraguay y Perú) fueron importantes en las importaciones de **prendas y confecciones para el hogar** (Uruguay: 7,8%, Paraguay: 4,4% y Perú: 3,2%), pero no así en las compras de **materias primas** donde se destacan las provenientes de Indonesia e India (5% cada uno).

Por último, durante el primer semestre del año 2010, presentaron un importante crecimiento las importaciones de prendas de vestir de Corea y Chile, y de confecciones para el hogar originarias de España, Italia y Taiwán.

**Gráfico 2.2.2.3. Principales orígenes de importación (materias textiles)**  
**(1º Semestre 2010)**  
En miles de dólares



**Gráfico 2.2.2.4. Principales orígenes de importación (prendas de vestir y confecciones para el hogar)**  
**(1º Semestre 2010)**  
En miles de dólares



**Cuadro 2.2.2.2. Importación de productos textiles según tipo de producto y país de destino  
(1º Semestre 2010)  
En miles de dólares**

	Textiles		Materias Primas		Hilados		Tejidos planos		Tejidos de punto		Otros		Prendas de vestir		Confecciones para el hogar	
	1º Sem 2010	Var%. Interanual	1º Sem 2010	Var%. Interanual	1º Sem 2010	Var%. Interanual	1º Sem 2010	Var%. Interanual	1º Sem 2010	Var%. Interanual	1º Sem 2010	Var%. Interanual	1º Sem 2010	Var%. Interanual	1º Sem 2010	Var%. Interanual
<b>Total general</b>	<b>654.380</b>	<b>15,0%</b>	<b>52.176</b>	<b>10,2%</b>	<b>103.615</b>	<b>28,7%</b>	<b>126.528</b>	<b>34,2%</b>	<b>109.048</b>	<b>33,1%</b>	<b>52.682</b>	<b>24,5%</b>	<b>151.811</b>	<b>-12,2%</b>	<b>58.520</b>	<b>17,7%</b>
China	192.915	11,6%	819	5,0%	9.513	37,8%	51.322	67,3%	12.672	57,3%	33.465	21,8%	71.631	-16,8%	13.493	4,8%
Brasil	192.458	23,3%	21.960	8,9%	25.123	-8,6%	38.858	15,1%	54.401	49,0%	8.704	84,8%	10.758	11,7%	32.654	37,4%
India	28.823	25,5%	1.039	-38,8%	16.191	59,6%	1.709	2,1%	1.765	19,5%	0	-	6.617	8,3%	1.503	-19,6%
Indonesia	25.375	17,5%	220	-12,8%	21.144	34,2%	551	78,7%	85	-47,2%	3	-	3.368	-34,1%	5	-
EEUU	22.062	7,0%	3.404	550,7%	3.683	51,1%	1.841	-18,9%	10.062	-17,4%	1.803	5,8%	221	-39,2%	1.048	-8,2%
Uruguay	19.078	-8,7%	22	-	185	77,8%	648	-33,9%	340	5,2%	1.524	-21,4%	11.016	-7,7%	5.343	-4,9%
Corea	18.430	22,7%	4.422	31,1%	4.034	13,1%	1.917	17,9%	4.009	46,1%	3.767	5,3%	123	161,1%	157	74,2%
Paquistán	17.214	12,9%	0	-	803	181,4%	15.145	20,7%	243	19,1%	30	-	785	-18,4%	209	-83,4%
Italia	13.514	26,1%	171	199,3%	4.067	4,0%	2.198	41,9%	5.158	45,2%	102	207,8%	1.728	10,8%	90	66,7%
Paraguay	13.231	5,2%	199	-49,3%	53	399,2%	1.439	1,7%	2.184	11,0%	0	-	8.435	5,1%	920	19,2%
México	10.538	-0,5%	7.504	-20,5%	2.055	2407,9%	13	-82,4%	462	49,0%	77	-	412	-39,2%	15	140,1%
Perú	10.408	0,1%	180	168,7%	1.427	-5,9%	480	104,2%	911	97,3%	618	201,3%	6.746	-14,2%	48	-2,1%
Taiwán	10.222	57,1%	1.934	38,9%	3.082	139,7%	3.535	81,5%	681	0,0%	390	-46,4%	443	-0,1%	155	478,9%
España	9.944	18,0%	2.831	44,6%	224	12,5%	1.192	6,3%	3.314	8,7%	234	123,3%	1.923	-0,7%	227	302,6%
Chile	7.487	36,2%	92	-16,0%	346	13,7%	3.417	49,1%	1.133	9,4%	987	69,1%	1.106	51,2%	406	-7,5%
Vietnam	7.159	-17,9%	0	-	870	-28,7%	0	-	49	37,7%	0	-	5.953	-19,0%	287	153,4%
Alemania	6.465	84,8%	2.277	48,6%	355	120,1%	90	183,1%	3.629	109,0%	76	321,8%	31	90,4%	7	105,9%
Tailandia	5.882	-12,1%	822	-15,8%	1.844	196,7%	162	-33,0%	203	-51,2%	423	-57,0%	2.316	-32,2%	113	196,9%
Turquía	4.051	33,0%	907	1,5%	1.101	208,3%	525	228,5%	203	72,6%	0	-100,0%	1.272	-14,4%	43	765,6%
Myanmar	3.353	-22,5%	0	-	0	-	0	-	0	-	0	-	3.351	-22,6%	1	-
Camboya	2.839	-10,5%	0	-	0	-	0	-	0	-	0	-	2.839	-10,5%	0	-
Francia	2.798	44,8%	0	-100,0%	964	170,7%	385	-6,6%	1.145	46,9%	30	-27,5%	213	-26,2%	61	63,8%
Bangladesh	2.748	-22,5%	0	-	34	160,8%	103	-	29	-	0	-	2.536	-24,2%	47	-75,2%
Portugal	2.349	26,4%	899	64,3%	481	58,9%	1	154,8%	287	-19,3%	0	-	678	3,9%	2	-
Malasia	1.900	-5,5%	0	-	817	110,3%	94	-74,2%	0	-100,0%	0	-	989	-21,4%	1	-
Japon	1.233	41,7%	550	85,9%	55	395,6%	157	117,9%	433	-5,2%	24	-	12	-62,3%	0	-77,4%
Reino Unido	1.110	1,9%	21	-47,0%	149	-46,5%	249	23,9%	382	2,7%	10	-65,3%	39	59,4%	259	81,5%
Cánada	569	-18,2%	0	-	71	-10,5%	14	-	474	-22,9%	0	-	4	-	5	277,1%
Sudáfrica	31	-83,6%	0	-99,7%	3	-	0	-	16	-41,9%	13	-16,5%	0	-	0	-100,0%
Otros	20.193	16,2%	1.902	-31,1%	4.943	83,4%	480	51,2%	4.777	11,4%	403	180,2%	6.267	3,2%	1.422	29,5%

FUENTE: Elaboración propia en base a INDEC y Nosis.

### 2.3. Países y regiones seleccionados

En el **primer semestre de 2010** se equipararon las importaciones de China y Brasil, registrándose únicamente una diferencia de 500 mil dólares favorables a China, debido a un mayor dinamismo de las compras procedentes de Brasil que subieron un 23,3%, mientras que las de China aumentaron un 11,6%.

Entre ambas naciones -principales orígenes de las importaciones textiles- cubrieron el 58,9% de las importaciones totales, seguidos por las provenientes del bloque ASEAN con un 7,3%.

Los cuatro orígenes detallados en el cuadro a continuación representan el 70,5% de las importaciones totales de la cadena de valor. Asimismo representan el 82,1% de los orígenes de las importaciones de confecciones para el Hogar, el 80,9% de las de tejidos de punto, y el 73,3% de los tejidos planos importados.

Dentro de cada rubro se destaca la importante participación de Brasil en las compras de Confecciones para el hogar (55,8%), Otros textiles (49,9%), Materias Primas (42,1%), Tejidos planos (30,7%), e Hilados (24,2%).

En el caso de China se destaca su participación en las compras de Tejidos de Punto (63,5%), de Prendas de vestir (47,2%) y de Tejidos Planos (40,6%).

Finalmente, India posee una importante participación en las importaciones de Hilados (15,6%) y la región ASEAN en Hilados (24%) y prendas de vestir (12,9%).

#### Cuadro 2.3.1. Comparativo de importaciones totales de Brasil, China, India y ASEAN según los principales rubros

En miles de dólares

	Enero - Junio 2010					Participación				
	Total Importaciones	Brasil	China	India	ASEAN	Brasil	China	India	ASEAN	Todos
<b>Total General</b>	<b>654.380</b>	<b>192.458</b>	<b>192.915</b>	<b>28.823</b>	<b>47.451</b>	<b>29,4%</b>	<b>29,5%</b>	<b>4,4%</b>	<b>7,3%</b>	<b>70,5%</b>
1-Materia Prima	52.176	21.960	819	1.039	1.042	42,1%	1,6%	2,0%	2,0%	47,6%
2-Hilados	103.615	25.123	9.513	16.191	24.837	24,2%	9,2%	15,6%	24,0%	73,0%
3-Tejidos planos	126.528	38.858	51.322	1.709	807	30,7%	40,6%	1,4%	0,6%	73,3%
4-Otros	109.048	54.401	12.672	1.765	339	49,9%	11,6%	1,6%	0,3%	63,4%
5-Tejidos de Punto	52.682	8.704	33.465	-	426	16,5%	63,5%	//	0,8%	80,9%
6-Prendas de vestir	151.811	10.758	71.631	6.617	19.581	7,1%	47,2%	4,4%	12,9%	71,5%
7-Confecciones para el hogar	58.520	32.654	13.493	1.503	419	55,8%	23,1%	2,6%	0,7%	82,1%

FUENTE: Elaboración propia en base al INDEC y a Nosis.

#### 2.3.1. Brasil

En el **primer semestre de 2010** el intercambio comercial (exportaciones + importaciones) de Argentina con Brasil representó el 30% del intercambio total, alcanzando el valor de 289 millones de dólares.

Las exportaciones de la cadena de valor hacia Brasil alcanzaron los 97 millones de dólares, un 52% superior respecto a igual período del año anterior, mientras que las importaciones aumentaron un 23%, alcanzando un valor de 192 millones de dólares. De esta forma, el déficit comercial con Brasil fue de 95 millones de dólares durante el primer semestre del año 2010.



**Cuadro 2.3.1.1. Brasil. Exportaciones e importaciones por producto**  
En miles de dólares y toneladas

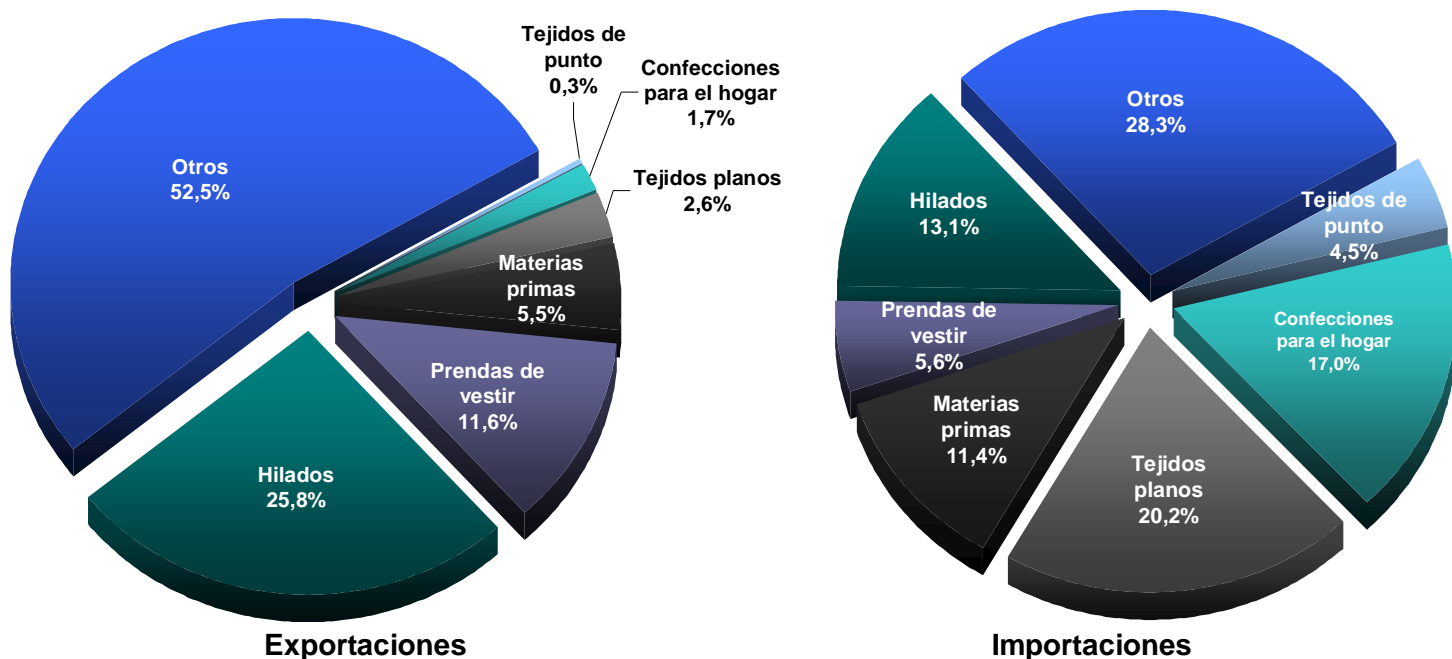
Tipo	Enero - Junio 2010							
	Exportaciones				Importaciones			
	Miles de dólares	Var%. Interanual	TN	Var%. Interanual	Miles de dólares	Var%. Interanual	TN	Var%. Interanual
<b>Total Brasil</b>	<b>96.616</b>	<b>51,9</b>	<b>24.892</b>	<b>47,8</b>	<b>192.458</b>	<b>23,3</b>	<b>40.725</b>	<b>16,0</b>
<b>1-Materia Prima</b>	<b>5.320</b>	<b>63,2</b>	<b>3.023</b>	<b>25,2</b>	<b>21.960</b>	<b>8,9</b>	<b>10.862</b>	<b>-8,8</b>
Algodón	2.286	135,2	1.603	81,0	13.402	20,0	8.236	4,9
Fibras Manufacturadas	2.490	12,1	1.324	-11,8	8.558	-4,9	2.626	-35,2
<b>2-Hilados</b>	<b>24.888</b>	<b>75,6</b>	<b>8.261</b>	<b>76,4</b>	<b>25.123</b>	<b>-8,6</b>	<b>4.389</b>	<b>-11,8</b>
Algodón	3.800	106,5	1.309	87,2	835	-7,7	104	-17,8
Fibras Discontinuas	1.545	-19,0	176	-57,2	10.173	-34,3	1.552	-45,9
Filamentos	19.464	87,1	6.771	89,5	13.921	27,5	2.682	38,5
<b>3-Tejidos planos</b>	<b>2.535</b>	<b>25,0</b>	<b>418</b>	<b>74,7</b>	<b>38.858</b>	<b>15,1</b>	<b>6.000</b>	<b>25,5</b>
Algodón	336	11,9	47	19,8	30.457	15,8	4.467	27,6
Fibras Discontinuas	181	-36,1	24	-26,3	2.747	15,6	432	7,2
Filamentos	2.018	39,7	347	107,4	5.162	10,3	1.082	25,5
<b>4-Otros</b>	<b>50.734</b>	<b>48,0</b>	<b>12.723</b>	<b>38,7</b>	<b>54.401</b>	<b>49,0</b>	<b>13.039</b>	<b>48,1</b>
Alfombras	898	14,2	196	14,8	4.640	151,0	1.138	147,5
Art. Técnicos	21.840	39,8	3.794	46,8	21.779	21,1	4.213	22,0
Guata, Fieltros, etc.	17.351	67,1	5.380	41,4	25.372	75,1	7.249	58,5
Terc. Tul y Bordados	10.645	42,2	3.352	28,1	2.610	18,7	439	38,2
<b>5-Tejidos de Punto</b>	<b>312</b>	<b>-</b>	<b>47</b>	<b>-</b>	<b>8.704</b>	<b>84,8</b>	<b>903</b>	<b>89,9</b>
<b>6-Prendas de vestir</b>	<b>11.231</b>	<b>26,3</b>	<b>328</b>	<b>28,0</b>	<b>10.758</b>	<b>11,7</b>	<b>322</b>	<b>3,2</b>
Prendas de Punto	8.551	31,6	271	25,9	4.832	10,5	126	5,8
Prendas Planas	2.680	11,7	56	39,1	5.926	12,7	196	1,6
<b>7-Confecciones para el hogar</b>	<b>1.597</b>	<b>70,3</b>	<b>93</b>	<b>24,8</b>	<b>32.654</b>	<b>37,4</b>	<b>5.211</b>	<b>35,1</b>

FUENTE: Elaboración propia en base a INDEC y Nosis.

Respecto a la composición del comercio con Brasil durante el primer semestre del año 2010, se observa que el principal rubro exportado en dólares fue el de otros textiles (52,5%) seguido por los hilados (25,8%).

Con respecto a las importaciones, el principal rubro importado fue nuevamente el de otros textiles (28,3%) seguido por el de tejidos planos (20,2%) y las confecciones del hogar (17%).

**Gráfico 2.3.1.1. Composición del comercio textil con Brasil (1º Semestre 2010)**  
(En dólares)



Respecto a las importaciones provenientes de Brasil durante el **primer semestre de 2010** se observa que:

Las **Materias primas** (Participación: 11% en dólares y 27% en toneladas) aumentaron 9% en dólares, en tanto las cantidades disminuyeron en el mismo nivel principalmente por el comportamiento registrado en “algodón sin cardar ni peinar” y en Fibras manufacturadas.

Los **Hilados** (Participación: 13% en dólares y 11% en toneladas) presentaron bajas del orden del 9% y 12% tanto en dólares como en las toneladas, producto de los menores embarques de Fibras discontinuas, mientras que los Filamentos aumentaron un 28% su dólares.

Las compras del rubro **Tejidos planos** (Participación: 20% en dólares y 15% en toneladas) aumentaron un 15% en dólares y un 26% en toneladas, principalmente por los mayores embarques de Tejido de algodón crudo y los Tejidos de tipo denim.

Las importaciones de **Otros textiles** (Participación: 28% en dólares y 32% en toneladas) presentaron incrementos del 49% y 48% en dólares y toneladas respectivamente. Entre los principales productos importados se encontraron: “telas sin tejer de filamento sintético”; “Napas tramadas” y “telas impregnadas”.

Los **tejidos de punto** –Participación: 5% en dólares y 2% en toneladas- presentaron un incremento de 85% en dólares, principalmente por las mayores compras de “tejidos de punto de fibras sintéticas o artificiales”.

El rubro **Prendas de vestir** – Participación: 6% en dólares y 1% en toneladas – presentó una variación positiva del 12% y 3% en dólares y toneladas respectivamente y las **Confecciones para el hogar** – Participación: 17% en dólares y 13% en toneladas –

presentaron una suba de las importaciones de “ropa de tocador o cocina en toalla” y “ropa de cama”.

### 2.3.2. China

Durante el **primer semestre de 2010**, China siguió siendo el principal origen de las importaciones textiles debido sobre todo a los embarques de: Prendas de vestir, Tejidos planos y Tejidos de punto, que representan el 81% de las compras.

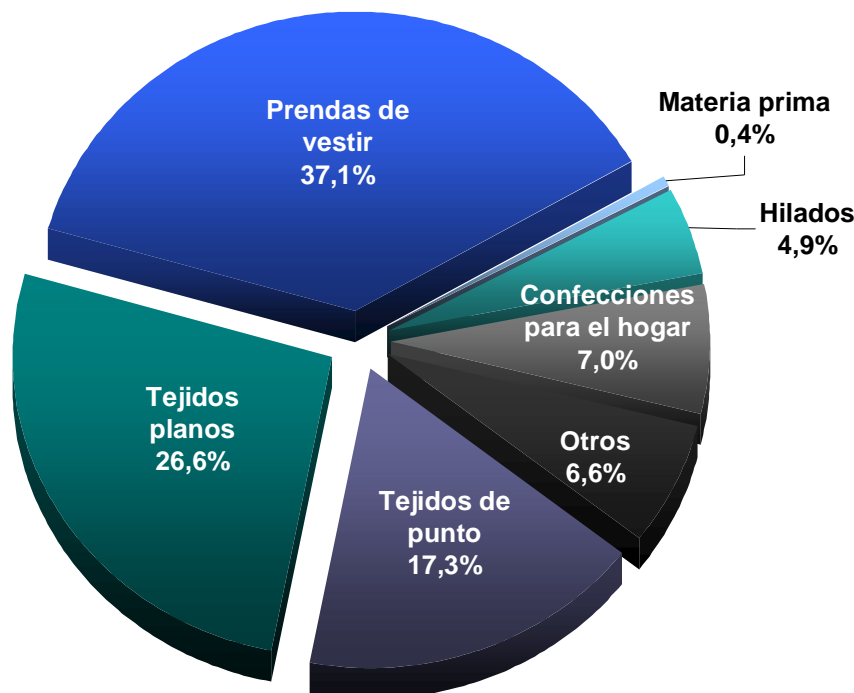
#### Cuadro 2.3.2.1. China. Importaciones por producto

En miles de dólares y toneladas

Tipo/ Producto	Importaciones			
	Enero - junio 2010			
	Miles de dólares	Var%.resp. igual período 09	Toneladas	Var%.resp. igual período 09
<b>Total China</b>	<b>192.915</b>	<b>11,6</b>	<b>38.105</b>	<b>36,5</b>
<b>1-Materia Prima</b>	<b>819</b>	<b>5,0</b>	<b>373</b>	<b>1,4</b>
Fibras Manufacturadas	800	21,4	369	4,3
<b>2-Hilados</b>	<b>9.513</b>	<b>37,8</b>	<b>3.900</b>	<b>27,5</b>
Fibras Discontinuas	2.856	22,6	969	23,0
Filamentos	6.596	45,4	2.913	28,6
<b>3-Tejidos planos</b>	<b>51.322</b>	<b>67,3</b>	<b>12.810</b>	<b>88,9</b>
Algodon	16.706	32,3	3.632	49,1
Fibras Discontinuas	14.301	40,2	3.862	45,4
Filamentos	18.158	155,6	5.104	219,9
<b>4-Otros</b>	<b>12.672</b>	<b>57,3</b>	<b>3.085</b>	<b>82,7</b>
Art. Tecnicos	6.681	100,0	1.810	166,1
Guata, Fieltros, etc.	1.694	36,5	464	29,8
Terc. Tul y Bordados	3.994	45,0	715	50,7
<b>5-Tejidos de Punto</b>	<b>33.465</b>	<b>21,8</b>	<b>10.639</b>	<b>38,9</b>
<b>6-Prendas de vestir</b>	<b>71.631</b>	<b>-16,8</b>	<b>4.378</b>	<b>-19,5</b>
Prendas de Punto	25.998	-21,1	1.407	-40,2
Prendas Planas	45.633	-14,2	2.971	-3,8
<b>7-Confecciones para el hogar</b>	<b>13.493</b>	<b>4,8</b>	<b>2.921</b>	<b>0,2</b>

FUENTE: Elaboración propia en base a INDEC y Nosis.

**Gráfico 2.3.2.1. Composición de las importaciones provenientes de China.**  
**(1º Semestre 2010)**  
En dólares



Respecto a las importaciones de **Prendas de vestir** (Participación: 37% en dólares y 11% en toneladas) alcanzaron 72 millones de dólares, casi el 50% de las importaciones totales de este rubro.

La compra de productos del rubro **Tejidos planos** (Participación: 27% en dólares y 34% en toneladas) aumentó un 67% en dólares. En este rubro se observó un fuerte incremento de las importaciones de Filamentos (un 156% superiores) “Tejidos de hilados de filamentos”; el resto de los subrubros también mostró variaciones positivas de menor nivel.

Los **Tejidos de Punto** (Participación: 17% en dólares y 28% en toneladas) aumentaron un 22% en dólares y 39% en toneladas. Los productos que más se destacaron en este rubro son los “Tejidos de punto de fibras artificiales estampadas” y los “Tejidos de punto de fibras artificiales teñidos”.

### 2.3.3. ASEAN

El Grupo Económico ASEAN comprende a la unión de países asiáticos: Myanmar, Camboya, Filipinas, Indonesia, Laos, Malasia, Singapur, Tailandia, Vietnam, Brunei, siendo los más destacados en virtud de los volúmenes importados: Indonesia, Vietnam, Myanmar, Camboya y Malasia.

La participación de este grupo en las importaciones realizadas durante el período de enero a junio de 2010, fue de 7,3% del total de las importaciones de productos textiles.

De esta zona económica se destacaron, en el primer semestre de 2010, las importaciones de **Hilados** que aumentaron un 36% y las de **Prendas de vestir** que disminuyeron en el período un 26%.

**Cuadro 2.3.3.1. ASEAN. Importaciones por producto**

En miles de dólares y toneladas

Tipo/ Producto	Importaciones			
	Enero - Junio 2010			
	Miles de dólares	Var%.resp. igual período 09	Toneladas	Var%.resp. igual período 09
<b>Total ASEAN</b>	<b>47.451</b>	<b>-2,2</b>	<b>11.868</b>	<b>11,4</b>
<b>1-Materia Prima</b>	<b>1.042</b>	<b>-15,2</b>	<b>543</b>	<b>-26,6</b>
<b>2-Hilados</b>	<b>24.837</b>	<b>36,1</b>	<b>10.156</b>	<b>22,0</b>
Algodón	2.399	-	726	-
Fibras Discontinuas	14.723	15,1	5.700	11,6
Filamentos	7.715	45,1	3.731	17,6
<b>3-Tejidos planos</b>	<b>807</b>	<b>-11,8</b>	<b>170</b>	<b>-19,0</b>
<b>4-Otros</b>	<b>339</b>	<b>-45,0</b>	<b>78</b>	<b>-43,1</b>
<b>5-Tejidos de Punto</b>	<b>426</b>	<b>-56,7</b>	<b>92</b>	<b>-48,7</b>
<b>6-Prendas de vestir</b>	<b>19.581</b>	<b>-25,8</b>	<b>737</b>	<b>-28,2</b>
Prendas de Punto	8.718	-19,6	342	-20,9
Prendas Planas	10.863	-30,1	395	-33,6
<b>7-Confecciones para el hogar</b>	<b>419</b>	<b>175,1</b>	<b>92</b>	<b>145,1</b>

FUENTE: Elaboración propia en base a INDEC y Nosis.

### 2.3.4. India

Las importaciones de productos textiles provenientes de la India representaron en el primer semestre de 2010 el 4,4% del total de bienes comprados en el exterior.

Se destacaron los rubros **Hilados**, tanto los de algodón, fibras discontinuas, como de filamentos; y las importaciones de **Prendas de vestir** que se incrementaron un 8% en el período de análisis.

**Cuadro 2.3.4.1. India. Importaciones por producto**

En miles de dólares y toneladas

Tipo/ Producto	Importaciones			
	Enero - Junio de 2010			
	Miles de dólares	Var%.resp. igual período 09	Toneladas	Var%.resp. igual período 09
<b>Total India</b>	<b>28.823</b>	<b>25,5</b>	<b>9.472</b>	<b>32,6</b>
<b>1-Materia Prima</b>	<b>1.039</b>	<b>-38,8</b>	<b>482</b>	<b>-62,6</b>
<b>2-Hilados</b>	<b>16.191</b>	<b>59,6</b>	<b>7.146</b>	<b>77,8</b>
Algodon	4.202	487,1	1.491	500,8
Fibras Discontinuas	5.399	-25,7	2.109	-19,6
Filamentos	6.550	218,6	3.513	221,1
<b>3-Tejidos</b>	<b>1.709</b>	<b>2,1</b>	<b>480</b>	<b>-0,1</b>
Algodon	407	-37,1	39	-40,1
Fibra vegetal	511	30,9	332	-3,8
Fibras Discontinuas	348	89,5	77	51,7
Filamentos	227	50,6	28	132,6
Seda	215	-28,6	3	-45,7
<b>4-Otros</b>	<b>1.765</b>	<b>19,5</b>	<b>565</b>	<b>9,0</b>
<b>5-Tejidos de Punto</b>	<b>-</b>	<b>-</b>	<b>-</b>	<b>-</b>
<b>6-Prendas</b>	<b>6.617</b>	<b>8,3</b>	<b>456</b>	<b>18,7</b>
Prendas de Punto	748	-13,4	64	25,0
Prendas Planas	5.869	11,9	392	17,7
<b>7-Confecciones</b>	<b>1.503</b>	<b>-19,6</b>	<b>342</b>	<b>-23,9</b>

## 2.4. Precios de las importaciones

El aumento del 15% en las importaciones de productos textiles puede ser explicado por una suba en los precios del 1% y un aumento en las cantidades del 14%, para el primer semestre del 2010 respecto a igual período del año anterior.

**Cuadro 2.4.1. Importaciones, variaciones de valor, precio y cantidad**

Rubros / Subproductos	Enero - Junio 2010		
	Valor	Precio	Cantidad
	Var.% respecto igual período del año anterior		
<b>Nivel general</b>	<b>15%</b>	<b>1%</b>	<b>14%</b>

Fuente: Elaboración propia en base a información aduanera.

## 2.5. Índices de precios

**Cuadro 2.5.1 Índices de precios internos al por mayor**

Base 1993=100

Período	Nivel general	Productos Textiles	Prendas de materias textiles	Cuero, artículos de marroquinería y calzado
Ene-10	1,2%	0,6%	1,3%	0,4%
Feb-10	1,9%	1,8%	1,5%	2,2%
Mar-10	1,3%	2,1%	1,3%	1,0%
Abr-10	1,3%	1,3%	0,7%	0,5%
May-10	1,2%	0,9%	1,1%	0,7%
Jun-10	0,9%	1,1%	1,2%	1,1%

Fuente: INDEC.

**Cuadro 2.5.2 Índices de precios al consumidor**

Base Abril 2008

Período	Nivel general	Indumentaria
Ene-10	1,0%	1,4%
Feb-10	1,2%	0,9%
Mar-10	1,1%	0,9%
Abr-10	0,8%	0,9%
May-10	0,7%	1,1%
Jun-10	0,7%	1,2%
Jul-10	0,8%	1,1%

Fuente: INDEC.