

Boletín Estadístico Económico

Cadena de Valor de la Agro Industria Textil y de Indumentaria Argentina

Enero – Agosto 2010



FUNDACION
PRO TEJER

Resumen Ejecutivo

- La actividad de la cadena de valor de la agro industria textil y de indumentaria aumentó un 21% durante los primeros ocho meses del año 2010 respecto al mismo período del año anterior, según la medición realizada por el INDEC. Esa evolución fue confirmada a través de un sondeo realizado por la Fundación Pro Tejer de los principales núcleos productivos de la cadena de valor.
- De esta manera, continúa la tendencia positiva de la actividad de la cadena, evidenciada a partir del mes de septiembre pasado y luego de ocho meses de contracción de la actividad en el año 2009, aunque a un ritmo menor, observándose un aumento del nivel de actividad en el mes de agosto de alrededor de un 7,3%.
- La utilización de la capacidad instalada de la industria textil alcanzó en los ocho primeros meses del año un nivel situado alrededor del 82,3% de su capacidad. Por otro lado, en base a los resultados de la Encuesta Cualitativa sobre las expectativas para el 3° trimestre del año 2010, se espera que la mayoría de las empresas mantenga ese nivel de utilización de la capacidad instalada, y que las empresas que inviertan dirijan esos esfuerzos fundamentalmente a la ampliación de su capacidad productiva.
- Las importaciones de bienes de capital, piezas y accesorios alcanzaron los 106 millones de dólares en los primeros ocho meses de 2010, lo que representa un aumento del 78% con respecto a igual período del año anterior, recuperando los niveles previos a los de la crisis financiera internacional.
- En relación a la evolución del comercio exterior de la cadena, se observa que, en el período enero-agosto de 2010, las exportaciones del sector textil alcanzaron los 401 millones de dólares, un 44,1% superiores a las del mismo período del año previo. El 85,2% de las exportaciones del total de los productos textiles tuvieron como destino a los países de Brasil, China, Alemania, Italia, Chile, Turquía, Estados Unidos, México y Perú.
- Por el lado de las importaciones, las mismas registraron en los primeros ocho meses de 2010 un valor de 902 millones de dólares, lo que representó un aumento del 19,4% respecto al mismo período del año anterior. Las principales compras externas de productos textiles durante el período enero-agosto de 2010, provinieron de China, Brasil, India, EEUU, Indonesia, Corea, Uruguay, Italia y Pakistán, países que, en conjunto, representaron el 80,8% de las importaciones totales.
- China mantuvo el liderazgo entre los principales orígenes de las importaciones de productos textiles. Este país representó, durante el período enero-agosto de 2010, el 45,6% de las importaciones de prendas de vestir, el 66,3% de las de Tejidos de Punto, y el 41,8% de las compras de Tejidos Planos provenientes del exterior.

Índice

1. Actividad

1.1. Nivel de actividad	5
1.2. Inversiones	8

2. Comercio exterior

2.1. Balanza comercial sectorial.....	13
2.2. Exportaciones e importaciones	16
2.2.1. Exportaciones	16
2.2.2. Importaciones	21
2.3. Países y regiones seleccionados	27
2.3.1. Brasil	27
2.3.2. China	30
2.3.3. ASEAN	31
2.3.4. India	32
2.4. Precios de las importaciones.....	33
2.5. Índices de precios.....	33

Índice de Cuadros y Gráficos

Gráfico 1.1.1. Evolución del nivel de actividad de la industria textil	5
Cuadro 1.1.1. Variación porcentual de la actividad de la industria textil y sectores	6
Gráfico 1.1.2. Evolución del nivel de actividad de la industria textil	7
Gráfico 1.1.3. Porcentaje de utilización de la capacidad instalada de la industria textil	7
Gráfico 1.2.1. Evolución de las importaciones de bienes de capital textiles, sus piezas y accesorios	8
Cuadro 1.2.1. Importación de bienes de capital textiles, sus piezas y accesorios	9
Gráfico 1.2.2. Evolución mensual de las importaciones de bienes de capital textiles, sus piezas y accesorios	10
Cuadro 1.2.2. Principales orígenes de las importaciones de bienes de capital textiles, sus piezas y accesorios	11
Cuadro 1.2.3. Principales bienes de capital importados por orígenes	12
Gráfico 2.1.1. Saldo comercial (Enero-Agosto 2009 y 2010).....	13

Cuadro 2.1.1. Balanza comercial de productos textiles.....	14
Gráfico 2.1.2. Saldo comercial mensual (Enero 2008 - Agosto de 2010)	15
Cuadro 2.2.1.1. Exportaciones de productos textiles por tipo de producto.....	16
Gráfico 2.2.1.1. Participación de los diferentes rubros en las exportaciones.....	17
Gráfico 2.2.1.2. Principales destinos de exportación (total general).....	18
Gráfico 2.2.1.3. Principales destinos de exportación (materias textiles).....	19
Gráfico 2.2.1.4. Principales destinos de exportación (prendas de vestir y confecciones para el hogar)	19
Cuadro 2.2.1.2. Exportación de productos textiles según tipo de producto y país de destino	20
Cuadro 2.2.2.1. Importaciones de productos textiles por tipo de producto	21
Gráfico 2.2.2.1. Participación de los diferentes rubros en las Importaciones.....	22
(Enero - Agosto 2010).....	22
Gráfico 2.2.2.2. Principales orígenes de importación (total general)	23
Gráfico 2.2.2.3. Principales orígenes de importación (materias textiles)	24
Gráfico 2.2.2.4. Principales orígenes de importación (prendas de vestir y confecciones para el hogar)	25
Cuadro 2.2.2.2. Importación de productos textiles según tipo de producto y país de destino	26
Cuadro 2.3.1. Comparativo de importaciones totales de Brasil, China, India y ASEAN según los principales rubros.....	27
Cuadro 2.3.1.1. Brasil. Exportaciones e importaciones por producto	28
Gráfico 2.3.1.1. Composición del comercio textil con Brasil	29
Cuadro 2.3.2.1. China. Importaciones por producto.....	30
Gráfico 2.3.2.1. Composición de las importaciones provenientes de China.	30
Cuadro 2.3.3.1. ASEAN. Importaciones por producto	31
Cuadro 2.3.4.1. India. Importaciones por producto	32
Cuadro 2.4.1. Importaciones, variaciones de valor, precio y cantidad.....	33
Cuadro 2.5.1 Índices de precios internos al por mayor	33
Cuadro 2.5.2 Índices de precios al consumidor.....	33

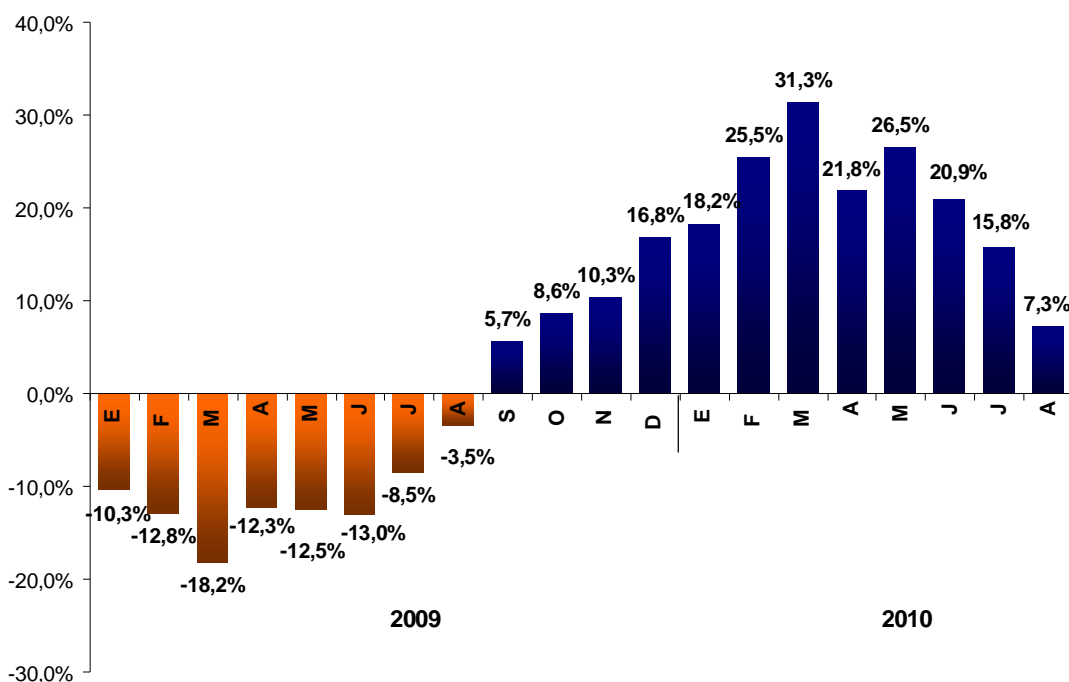
1. Actividad

1.1. Nivel de actividad

Al mes de agosto de 2010, la cadena de valor de la agro industria textil y de indumentaria nacional mantuvo el crecimiento continuo de su nivel de actividad desde la recuperación iniciada en septiembre de 2009, tras la crisis financiera internacional que afectó a la economía local.

De acuerdo a los datos del INDEC, confirmados por el monitoreo del Departamento de Economía de la Fundación Pro Tejer de los principales núcleos productivos de la cadena de valor, en los **primeros ocho meses de 2010** la actividad registró una suba del 20,6% respecto al mismo período del año anterior.

Gráfico 1.1.1. Evolución del nivel de actividad de la industria textil
(Variación interanual del nivel de actividad de la cadena de valor)



La producción de hilados de algodón y la de tejidos sostuvo durante los primeros ocho meses del año 2010 un comportamiento homogéneo que revela la articulación de la cadena productiva. La recuperación del sector de elaboración de fibras sintéticas y artificiales se mantuvo en este período con un aumento del 67,7% de su nivel de actividad en comparación con el mismo período del año anterior, debido a la superación del conflicto gremial que había afectado a la mayor empresa del sector (MAFISSA) durante los dos años anteriores.

Por otro lado, la utilización de la capacidad instalada de la cadena de valor de la industria textil alcanzó en el período de referencia un nivel situado alrededor del 82,3% de su capacidad productiva.

Cuadro 1.1.1. Variación porcentual de la actividad de la industria textil y sectores
(Registros de agosto de 2010)

Sector	Respecto a Julio 2010	Respecto a agosto de 2009	Del acumulado del 2010 respecto a igual acumulado del año anterior
Total bloque	0,8%	7,3%	20,6%
Hilados de algodón	-4,8%	7,7%	21,4%
Fibras sintéticas y artificiales	20,7%	14,3%	67,7%
Tejidos	2,4%	7,2%	20,4%

FUENTE: INDEC

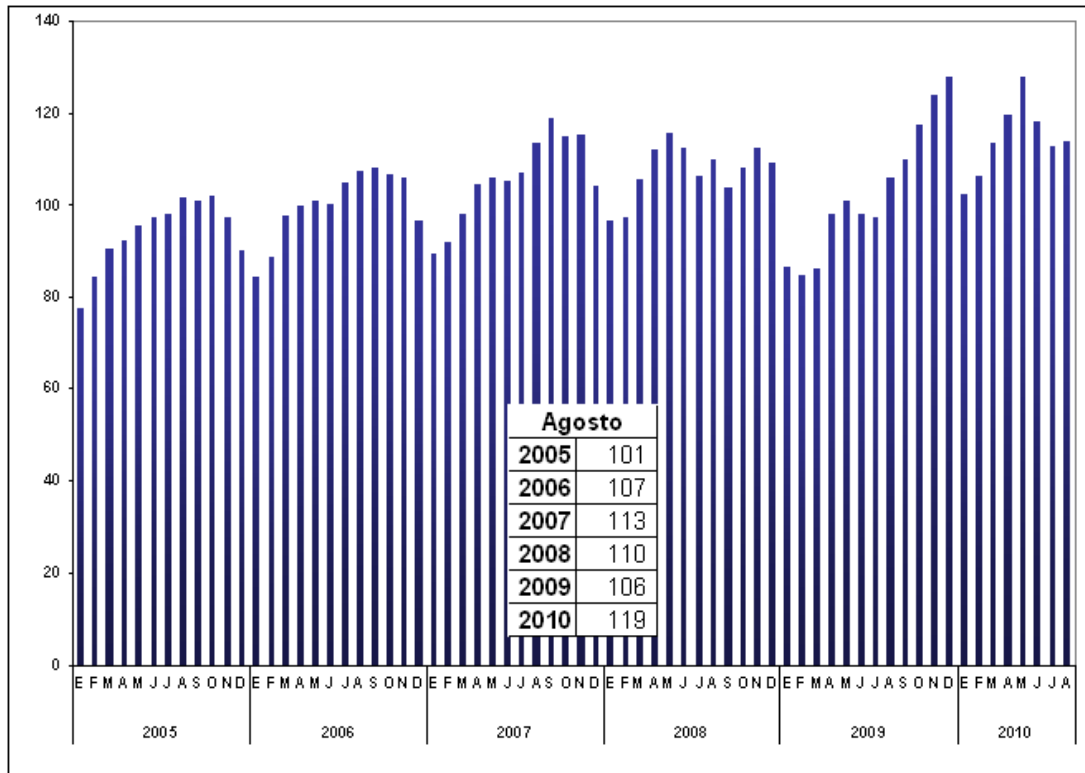
Para el tercer trimestre del año 2010, y según datos de la encuesta realizada por la Fundación Pro Tejer sobre las expectativas para ese período, se espera que la utilización de la capacidad instalada se conserve entre el 81% y el 100% para el 44,5% de las 100 empresas que contestaron la encuesta. En tanto, el 37,9% de las firmas consultadas espera que su nivel de utilización de la capacidad instalada se mantenga entre el 61% y el 80%, y sólo el 17,9% restante planea que sea inferior al 60%.

Por otro lado, el 41% de las empresas que respondieron la encuesta prevé realizar inversiones productivas, seleccionando como principal objetivo para su realización la ampliación de la capacidad instalada, la cual se espera ampliar entre un 11% y un 20%, según las 100 empresas que respondieron en julio pasado el cuestionario de la Fundación.

En cuanto a la evolución de la dotación de personal de las empresas, el 38,3% de las firmas consultadas planea incrementar su plantilla, el 52,1% dice que no variará, y sólo el 9,6% anticipa reducciones en nivel de empleo.

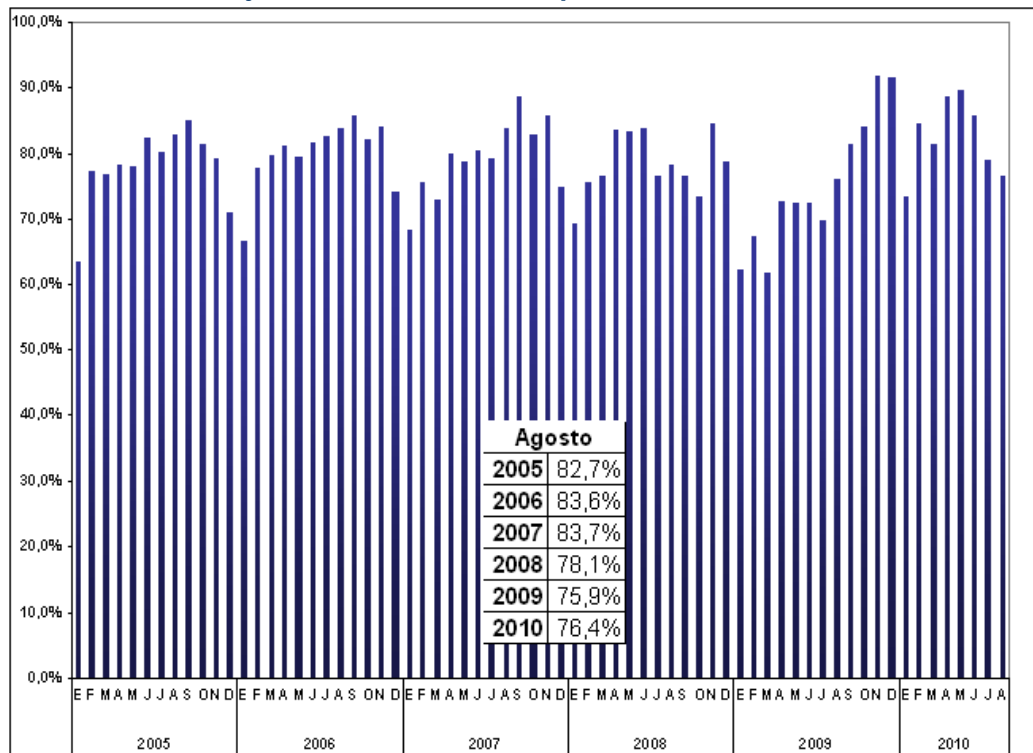
Asimismo, el 33% de los empresarios consultados prevé aumentar la demanda de horas trabajadas de los operarios, el 57,4% espera no modificarlas y el 9,6% proyecta reducir las horas trabajadas.

Gráfico 1.1.2. Evolución del nivel de actividad de la industria textil
(Estimador Mensual Industrial textil)



FUENTE: INDEC

Gráfico 1.1.3. Porcentaje de utilización de la capacidad instalada de la industria textil



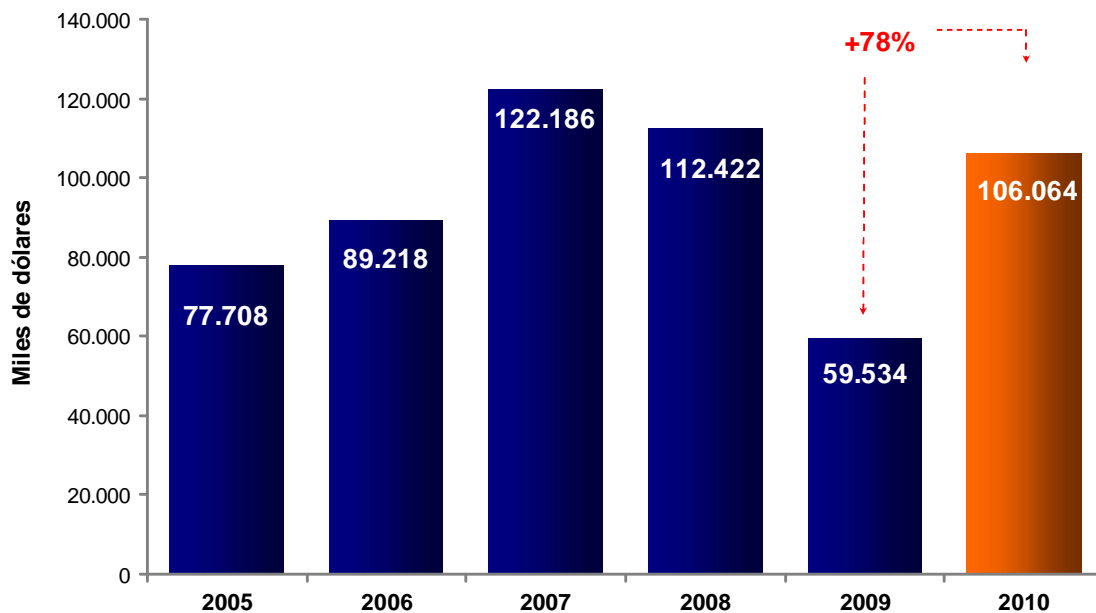
FUENTE: INDEC

1.2. Inversiones

Las inversiones realizadas durante los **primeros ocho meses del año 2010** por la cadena de valor de la agro industria textil y de indumentaria, considerando exclusivamente como indicador a las importaciones de bienes de capital, piezas y accesorios, alcanzaron los 106 millones de dólares, lo que representa un aumento del 78% con respecto a igual período del año anterior.

Agregando a ese desembolso en tecnología externa, el costo de la nacionalización y puesta en marcha de esa maquinaria, la Fundación Pro Tejer estima **que la inversión total del período alcanzó los 632 millones de pesos.**

Gráfico 1.2.1. Evolución de las importaciones de bienes de capital textiles, sus piezas y accesorios (Enero-Agosto años 2005-2010)
En miles de dólares



FUENTE: Elaboración propia en base a INDEC y Nosis.

La importante correlación entre el nivel de actividad y la inversión de la cadena de valor se evidenció a partir del mes de septiembre de 2009, con la rápida reactivación de los proyectos de inversión de la cadena de valor.

De esta forma, las importaciones de bienes de capital de la cadena han acompañado la recuperación del nivel de actividad de la cadena, observándose un importante crecimiento de la incorporación de bienes de capital en los meses de abril, mayo y junio (140%, 103% y 120%), y un porcentaje relativamente menor en los meses de julio y agosto (30% y 16%).

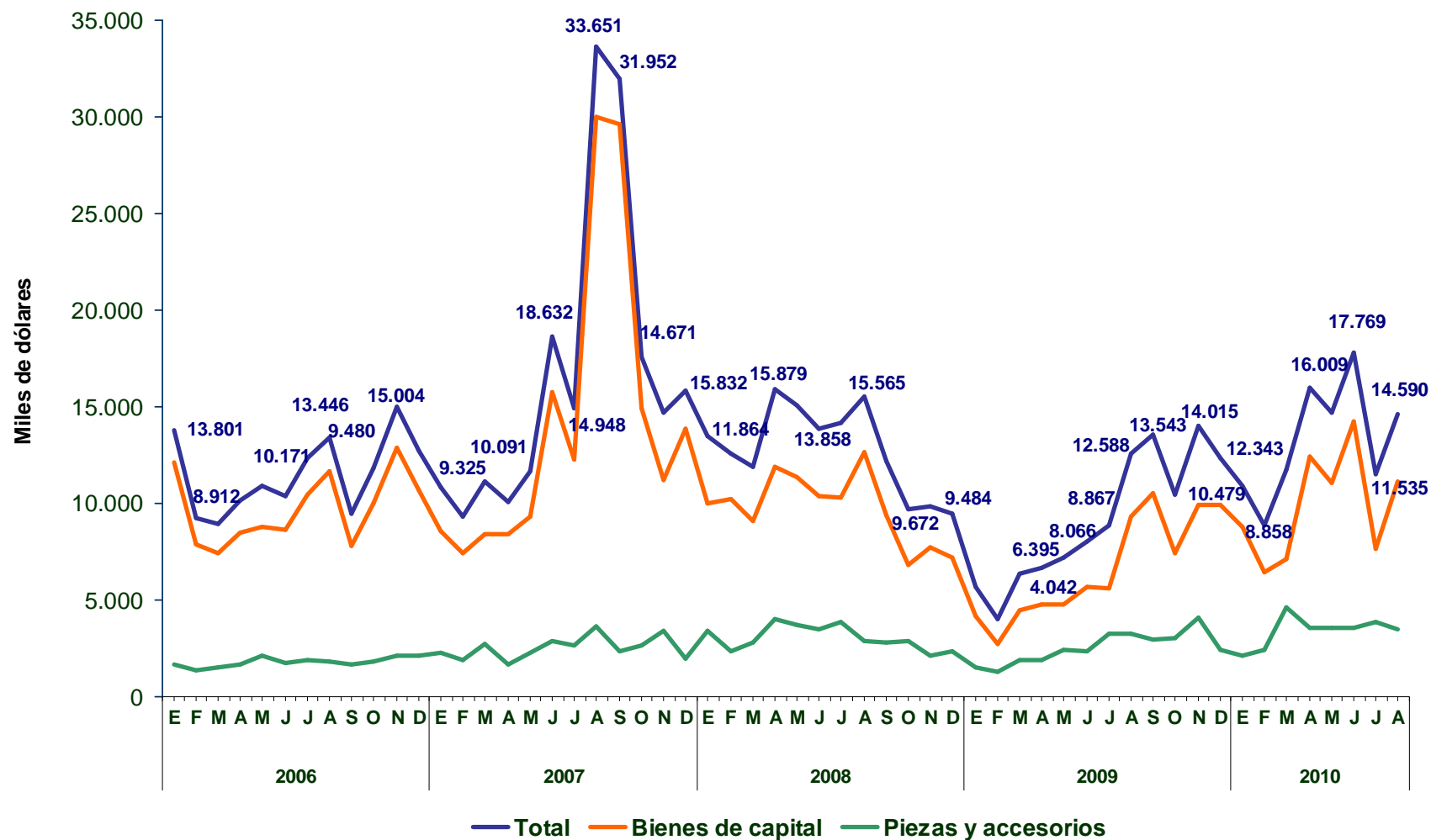
Cuadro 1.2.1. Importación de bienes de capital textiles, sus piezas y accesorios

Miles de dólares

Período	Bienes de capital	Piezas y accesorios	TOTAL	Var%. Interanual
2005	100.096	22.616	122.712	9%
2006	116.709	21.510	138.219	13%
2007	169.752	33.694	203.446	47%
2008	116.971	36.628	153.599	-25%
2009	79.404	30.497	109.901	-28%
Ocho meses				
2005	62.639	15.069	77.708	7%
2006	75.404	13.813	89.218	15%
2007	100.125	22.061	122.186	37%
2008	85.858	26.564	112.422	-8%
2009	41.582	17.952	59.534	-47%
2010	78.914	27.150	106.064	78%
Ago-09	9.295	3.293	12.588	-19%
Sep-09	10.559	2.984	13.543	11%
Oct-09	7.456	3.023	10.479	8%
Nov-09	9.910	4.105	14.015	42%
Dic-09	9.897	2.433	12.330	30%
Ene-10	8.768	2.121	10.890	92%
Feb-10	6.469	2.389	8.858	119%
Mar-10	7.147	4.587	11.734	83%
Abr-10	12.442	3.567	16.009	140%
May-10	11.090	3.590	14.680	103%
Jun-10	14.219	3.550	17.769	120%
Jul-10	7.636	3.899	11.535	30%
Ago-10	11.143	3.447	14.590	16%

FUENTE: Elaboración propia en base a INDEC y Nosis.

Gráfico 1.2.2. Evolución mensual de las importaciones de bienes de capital textiles, sus piezas y accesorios
En miles de dólares



Los orígenes de mayor participación de las importaciones de bienes de capital textil durante el **período enero-agosto del año 2010** fueron China, Italia, Alemania y Corea, países que representaron el 65% de las compras totales, consolidándose esas naciones como los más importantes proveedores de tecnología para la cadena de valor.

Las importaciones de bienes de capital provenientes de Japón, Suiza, China y Estados Unidos fueron las de mayor crecimiento durante el período enero-agosto del año 2010. Por otro lado, la participación de China fue la más dinámica entre los primeros ocho meses de 2010 y 2009, observándose una reducción de la participación de Alemania, Chile, Brasil y Corea.

Cuadro 1.2.2. Principales orígenes de las importaciones de bienes de capital textiles, sus piezas y accesorios (Enero-Agosto años 2005 a 2010)
En miles de dólares

Período	Todos los orígenes	Principales orígenes										
		Alemania	Brasil	Chile	China	Corea	EEUU	España	Italia	Japón	Suiza	Taiwán
Enero-Agosto												
2005	77.708	16.286	3.367	11	10.200	3.551	2.586	3.252	15.779	4.145	7.164	4.592
2006	89.218	16.447	3.549	28	13.530	3.086	2.321	2.500	22.552	5.592	8.276	4.610
2007	122.186	23.262	4.982	1.494	19.814	6.848	2.811	2.241	24.850	3.915	8.428	3.511
2008	112.422	16.194	6.816	2.928	24.733	7.149	2.011	1.951	21.745	6.847	5.310	3.540
2009	59.534	10.827	4.699	3.006	11.219	7.406	1.604	1.344	8.746	1.423	1.667	1.685
2010	106.064	13.231	4.197	3.635	30.227	9.967	2.895	2.273	15.552	4.079	4.515	2.597
Participación 2009		18,2%	7,9%	5,0%	18,8%	12,4%	2,7%	2,3%	14,7%	2,4%	2,8%	2,8%
Participación 2010		12,5%	4,0%	3,4%	28,5%	9,4%	2,7%	2,1%	14,7%	3,8%	4,3%	2,4%
Variación resp. 09		22,2%	-10,7%	20,9%	169,4%	34,6%	80,5%	69,1%	77,8%	186,6%	170,8%	54,1%

FUENTE: Elaboración propia en base a INDEC y Nosis.

En cuanto a los principales productos provenientes de los países seleccionados se destacaron:

China: “Máquinas para coser tejidos, excluidas las automáticas”, y “Máquinas para lavar ropa de capacidad mayores a 10 kg.”.

Italia: “Máquinas para secar ropa” y “Máquinas circulares de tricotar”.

Alemania: “Máquinas para hilar materia textil”, “Máquinas circulares de tricotar.”, y “Platinas, agujas y otros artículos para mallas”.

Corea: “Máquinas p/lavar ropa de capacidad mayores a 10 kg.”

**Cuadro 1.2.3. Principales bienes de capital importados por orígenes
(Enero-Agosto 2010)**
En miles de dólares

Producto	Origen	Monto
Máquinas de coser tejidos,excluidas automáticas,ncop.	China	11.540.736
Máquinas p/lavar ropa de capacidad > a 10 kg.,ncop.	China	8.980.038
Máquinas p/lavar ropa de capacidad > a 10 kg.,ncop.	Corea	6.168.100
Partes de máquinas p/lavar ropa de capacidad <= a 10 kg.	Chile	3.631.380
Máquinas para hilar materia textil	Alemania	3.249.303
Partes de máquinas p/lavar ropa de capacidad <= a 10 kg.	Tailandia	1.713.833
Máquinas p/lavar ropa de capacidad > a 10 kg.,ncop.	Brasil	1.708.684
Partes de máquinas p/lavar ropa de capacidad <= a 10 kg.	Corea	1.491.956
Máquinas automáticas p/bordar	China	1.436.985
Máquinas p/el revestimiento de telas u otros soportes	Italia	1.398.744
Platinas,agujas y otros artículos p/mallas	Alemania	1.290.928
Máquinas para hilar materia textil	Italia	1.209.383
Partes de máquinas p/lavar ropa de capacidad <= a 10 kg.	Brasil	1.160.180
Máquinas p/lavar ropa de capacidad > a 10 kg.,ncop.	Tailandia	1.144.609
Partes de máquinas p/lavar ropa de capacidad <= a 10 kg.	China	1.102.759
Máquinas circulares de tricotar,c/cilindro de diámetro > a 165 mm.	Italia	1.065.320
Máquinas de coser tejidos,excluidas automáticas,ncop.	Taiwan	1.047.665
Máquinas automáticas p/coser tejidos	EEUU	844.008
Máquinas circulares de tricotar,c/cilindro de diámetro > a 165 mm.	Alemania	823.173
Telares c/motor ncop.	Alemania	757.260
Máquinas p/lavar,blanquear,teñir telas o manufacturas textiles,ncop.	Italia	733.363
Máquinas de coser ncop.	China	731.644
Máquinas circulares de tricotar c/cilindro de diámetro <= a 165 mm.	Italia	724.328
Telares de pinzas,s/lanzadera,p/tejidos de anchura > a 30 cm.	Italia	691.624
Máquinas automáticas p/apilar o cortar telas	Francia	656.546
Máquinas para hilar materia textil	Japon	626.504
Máquinas p/secar ropa de capacidad > a 10 kg.,ncop.	Italia	619.855
Bobinadoras automáticas de materias textiles,ncop.	Italia	615.520
Máquinas de coser ncop.	Corea	615.456
Telares de pinzas,s/lanzadera,p/tejidos de anchura > a 30 cm.	Belgica	614.554
Máquinas y aparatos auxiliares p/las máquinas de las partidas 8444,8445,8446 u 8447,ncop.	Alemania	613.540
Cardas ncop.	Suiza	610.134
Bobinadoras automáticas de materias textiles,c/dispositivo anudador o empalmador automático	Japon	599.039
Telares c/motor ncop.	Japon	558.085
Máquinas automáticas p/coser tejidos	China	538.324
Máquinas automáticas p/bordar	Japon	486.981
Máquinas y prensas p/planchar,ncop.	China	477.398
Telares c/motor p/fabricación de tejidos de punto por urdimbre	Alemania	471.350
Partes y accesorios de hiladoras,ncop.	Alemania	470.814
Bobinadoras automáticas de materias textiles,ncop.	Alemania	463.083
Agujas p/máquinas de coser	Corea	458.432
Máquinas p/el revestimiento de telas u otros soportes	Alemania	437.097
Bobinadoras automáticas de materias textiles,c/dispositivo anudador o empalmador automático	Italia	434.161
Cardas ncop.	Alemania	427.669
Máquinas y aparatos p/la fabricación de tela s/tejer	Francia	422.864
Resto		40.201

2. Comercio exterior

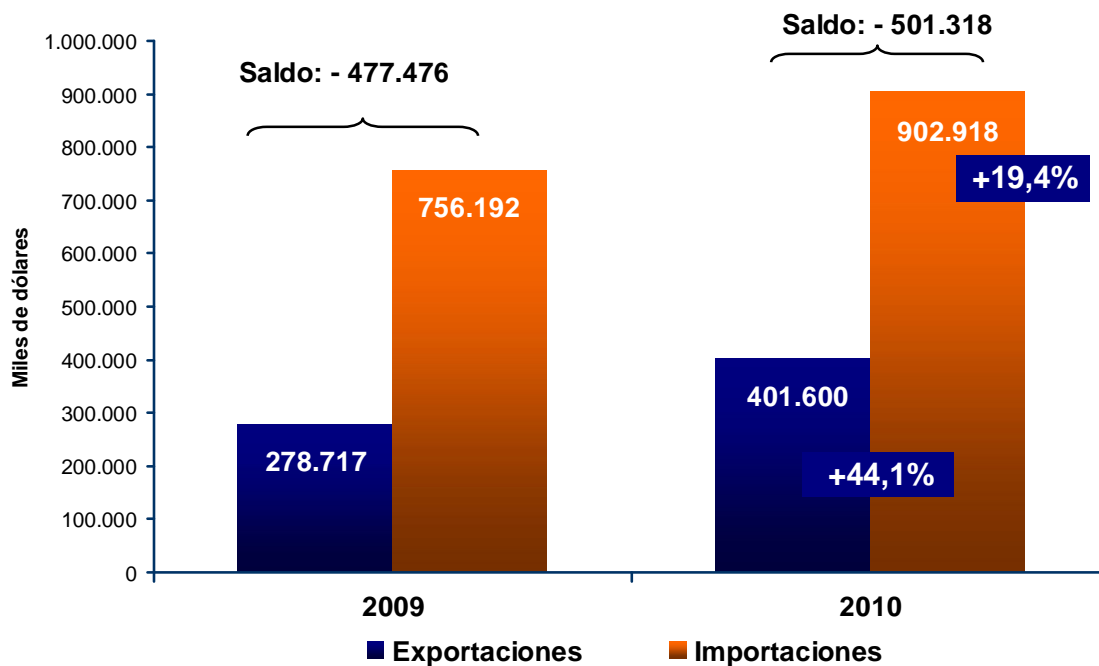
2.1. Balanza comercial sectorial

En los **primeros ocho meses de 2010** las exportaciones del sector textil alcanzaron los 402 millones de dólares, un 44% superiores a igual período del año anterior, mientras que las importaciones registraron un valor de 903 millones de dólares, un 19% más altas para el mismo período de análisis.

En consecuencia, la balanza comercial del sector resultó deficitaria en 501 millones de dólares (un 5% menos de déficit que el año anterior), mientras que el intercambio comercial (exportaciones + importaciones) aumentó un 26%.

Gráfico 2.1.1. Saldo comercial (Enero-Agosto 2009 y 2010)

En miles de dólares



FUENTE: Elaboración propia en base a INDEC y Nosis.

Cuadro 2.1.1. Balanza comercial de productos textiles

En miles de dólares

Período	Exportación			Importación			Saldo	
	2009	2010	Var%.	2009	2010	Var%.	2009	2010
	Miles de dólares		Interanual	Miles de dólares		Interanual	Miles de dólares	
Enero	26.860	44.391	65,3%	101.835	101.350	-0,5%	-74.975	-56.959
Febrero	28.352	47.784	68,5%	79.580	91.472	14,9%	-51.227	-43.688
Marzo	33.397	52.379	56,8%	103.430	135.202	30,7%	-70.033	-82.822
Abril	36.167	52.550	45,3%	91.630	111.144	21,3%	-55.462	-58.594
Mayo	35.346	54.314	53,7%	87.592	104.307	19,1%	-52.246	-49.993
Junio	38.794	52.644	35,7%	104.983	110.905	5,6%	-66.189	-58.262
Julio	40.841	44.695	9,4%	97.986	121.187	23,7%	-57.145	-76.492
Agosto	38.557	52.617	36,5%	89.210	127.351	42,8%	-50.653	-74.735
Ocho meses	278.717	401.600	44,1%	756.192	902.918	19,4%	-477.476	-501.318
Septiembre	45.273			116.231				
Octubre	46.544			101.155				
Noviembre	46.010			97.916				
Diciembre	46.274			99.396				
Año	463.673			1.170.802				

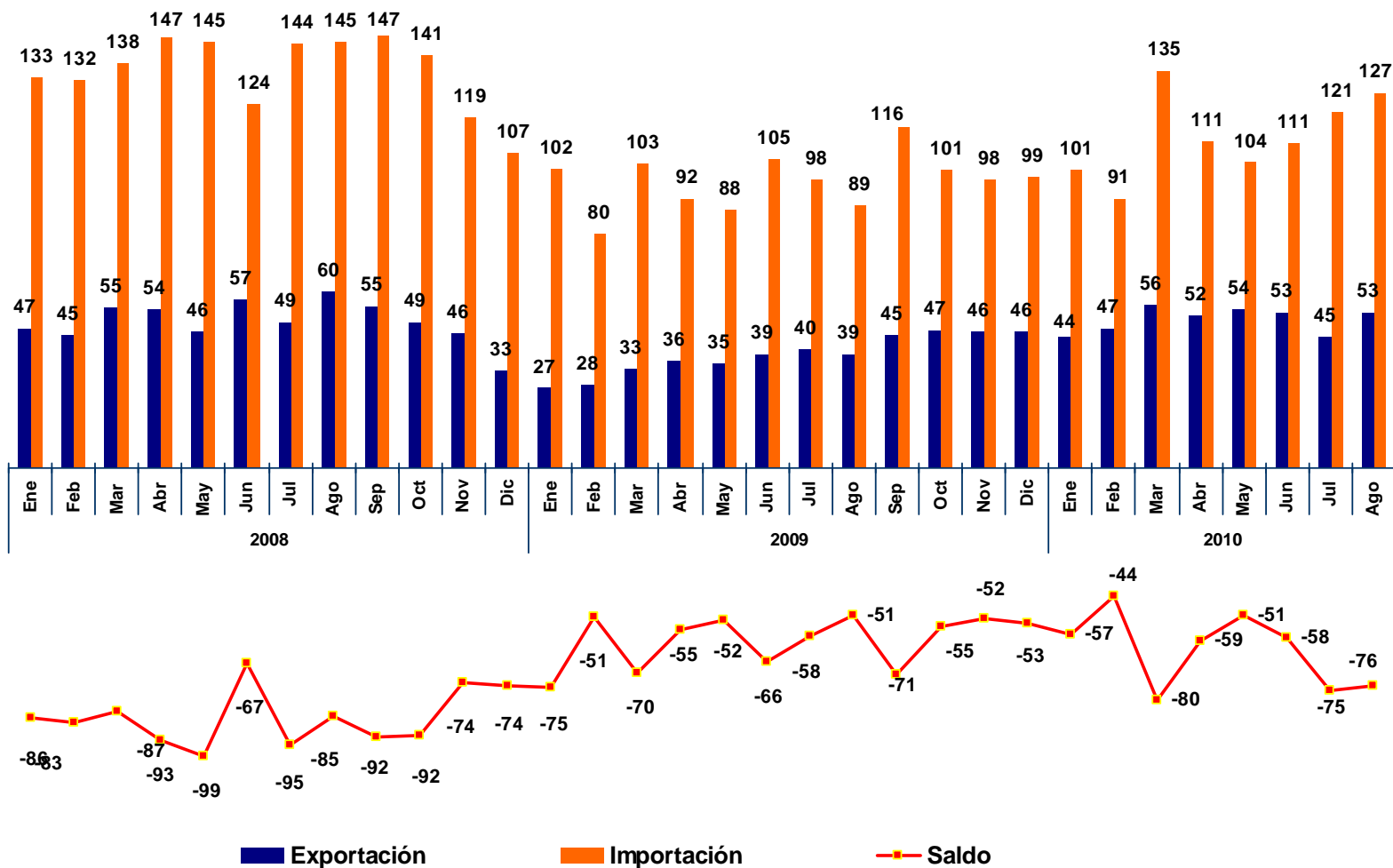
FUENTE: Elaboración propia en base a INDEC y Nosis.

Durante el mes de **agosto de 2010**, las exportaciones de productos textiles alcanzaron un valor de 52 millones de dólares, registrando un aumento respecto a julio del mismo año de 17%, y un importante crecimiento con respecto a igual mes del año 2009 (36%).

Por su parte, las importaciones realizadas en agosto de 2010, alcanzaron los 127 millones de dólares, un 5% mayores que las de julio de 2010, pero un 43% superiores a las del mismo mes del año 2009.

De esta manera, la balanza comercial del sector presentó, en agosto de 2010, un saldo deficitario de 74 millones de dólares, aumentado el intercambio comercial (exportaciones + importaciones) un 41% contra agosto del año pasado.

Gráfico 2.1.2. Saldo comercial mensual (Enero 2008 - Agosto de 2010)
En millones de dólares



2.2. Exportaciones e importaciones

2.2.1. Exportaciones

En el período de enero a agosto de 2010 las exportaciones de la cadena de valor registraron aumentos en dólares (44%) y en las toneladas embarcadas (25%), alcanzando los 402 millones de dólares y las 88.144 toneladas.

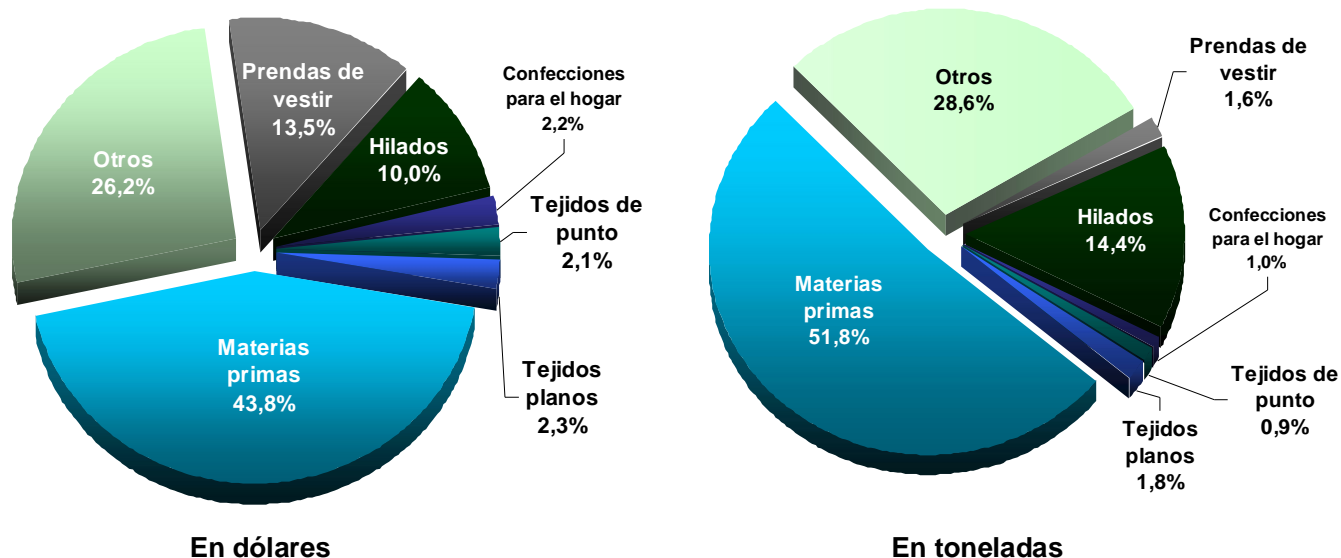
Cuadro 2.2.1.1. Exportaciones de productos textiles por tipo de producto
En miles de dólares y toneladas

Sección	Exportación					
	Año 2009			Enero-Agosto 2010		
	Miles de dólares	Miles de dólares	Var%. Interanual	TN	TN	Var%. Interanual
Productos textiles	463.673	401.600	44,1%	113.838	88.144	25,4%
Materia Prima	169.925	176.041	77,8%	57.854	45.620	24,6%
Algodón	18.738	17.671	43,0%	17.754	13.009	10,7%
Fibras Manufacturadas	5.256	3.543	-10,7%	3.658	1.809	-35,3%
Lana	145.931	154.828	87,2%	36.443	30.802	39,6%
Hilados	47.070	40.000	48,9%	15.129	12.684	48,9%
Algodón	8.303	7.167	48,2%	3.197	2.467	32,7%
Fibras Discontinuas	5.462	2.961	-14,9%	1.026	335	-51,9%
Filamentos	32.299	28.747	61,0%	10.843	9.806	65,7%
Lana	988	1.120	61,2%	62	76	83,8%
Tejidos planos	13.665	9.091	12,5%	2.479	1.571	9,1%
Algodón	5.359	3.109	1,1%	1.191	552	-16,0%
Fibras Discontinuas	1.173	595	-29,4%	126	69	-22,7%
Filamentos	7.041	5.145	25,3%	1.158	940	36,0%
Otros	131.013	105.164	30,0%	34.023	25.237	19,9%
Alfombras	9.361	5.616	-8,7%	1.573	993	-3,6%
Art. Tecnicos	45.841	36.418	32,2%	7.168	5.673	38,4%
Guata, Fieltrros, etc.	56.005	48.727	37,8%	18.914	14.277	17,8%
Terc. Tul y Bordados	19.805	14.403	21,5%	6.368	4.294	12,8%
Tejidos de Punto	10.164	8.361	38,9%	948	775	43,9%
Prendas de vestir	80.213	54.116	6,3%	1.982	1.386	9,8%
Prendas de Punto	50.444	35.479	12,6%	1.395	1.013	14,9%
Prendas Planas	29.768	18.637	-3,8%	587	373	-2,1%
Confecciones para el hogar	11.624	8.826	27,8%	1.423	871	0,7%

FUENTE: Elaboración propia en base a INDEC y Nosis.

El principal rubro exportado durante el primer semestre fue el de materias primas, con una participación de 43,8% en dólares y 51,8% en toneladas, seguido por el rubro otros textiles (alfombras, artículos técnicos, guata, terciopelo, etc.), y ocupando el tercer lugar las prendas de vestir (en dólares) y el de hilados (en toneladas).

Gráfico 2.2.1.1. Participación de los diferentes rubros en las exportaciones (Enero - Agosto 2010)



En relación a la evolución interanual de las principales exportaciones de cada rubro durante los primeros ocho meses del año 2010, entre los principales aspectos, se observa lo siguiente:

Las **materias primas**, que representan el 44% de las exportaciones en dólares y el 52% en toneladas, aumentaron un 78%, principalmente por los embarques de “tops de lana peinada” a China, Alemania, Italia, Turquía y México, entre otros.

Las ventas al exterior del rubro **Hilados** (participación: 10% en dólares y 14% en toneladas) aumentaron un 49%, tanto en dólares como en toneladas. En este rubro se destacan las exportaciones a Brasil de filamentos, entre ellos: “Hilados de alta tenacidad de nailon sin acondicionar para la venta por menor” e “Hilados sencillos, de nailon, sin torcer o torsión menor igual a 50 vueltas por metro, sin acondicionar para la venta por menor”.

El rubro **otros textiles** (participación: 26% en dólares y 29% en toneladas) incrementaron sus embarques en dólares (30%) y en toneladas (20%) producto de los mayores embarques a Brasil de “Tejidos de algodón con bucles, crudos, para toallas”, “Napas tramadas para neumáticos”, y “Telas sin tejer de filamento sintético o artificial excluido aramida”, entre otros productos.

Las exportaciones de **prendas de vestir** (participación: 13% en dólares y 2% en toneladas) aumentaron un 6% y 10% en dólares y toneladas respectivamente, principalmente por los mayores embarques a Brasil y Uruguay. Por otro lado, las exportaciones a Chile de este rubro disminuyeron un 6% en el período analizado.

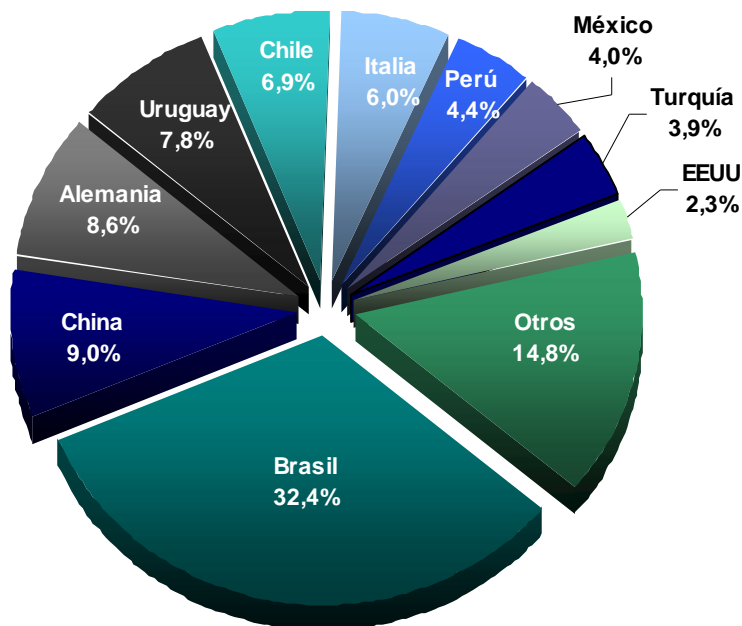
- **Destinos**

El 85,2% de las exportaciones del total de los **productos textiles** durante los primeros ocho meses de 2010, tuvieron como destino a los países de Brasil, China, Alemania, Uruguay, Italia, Chile, Turquía, Estados Unidos, México y Perú.

Brasil fue el principal país de destino de las exportaciones de productos textiles durante ese período, con un 32,4% de las exportaciones totales, seguido por China con el 9,0% y Alemania con el 8,6%.

Gráfico 2.2.1.2. Principales destinos de exportación (total general)
(Enero - Agosto 2010)

En miles de dólares



El 82,1% de las exportaciones de **insumos de la industria textil** de toda la cadena de valor fue enviado a Brasil, China, Alemania, Italia, Chile, Turquía, México y Perú (Gráfico 2.2.1.3).

Brasil fue el principal destino para las exportaciones de “materias textiles” durante los primeros ocho meses de 2010, con una participación del 34,1%, seguido por China y Alemania, con el 10,9% y el 10,4%.

Durante el período de enero-agosto de 2010, en el rubro “materias textiles”, se destacó el importante crecimiento de las exportaciones de materias primas a Turquía, Estados Unidos e India, las exportaciones de hilados a Italia y las de tejido de punto a Brasil.

El 70% de las exportaciones de **prendas de vestir y confecciones para el hogar** (sábanas, toallas, manteles, cortinas, etc.) tuvieron como destino a los países de Uruguay, Brasil y Chile (Gráfico 2.2.1.4.). En el período enero-agosto de 2010, se observó un importante dinamismo de las exportaciones de confecciones para el hogar hacia Perú y Colombia.

Gráfico 2.2.1.3. Principales destinos de exportación (materias textiles)
(Enero - Agosto 2010)
 En miles de dólares

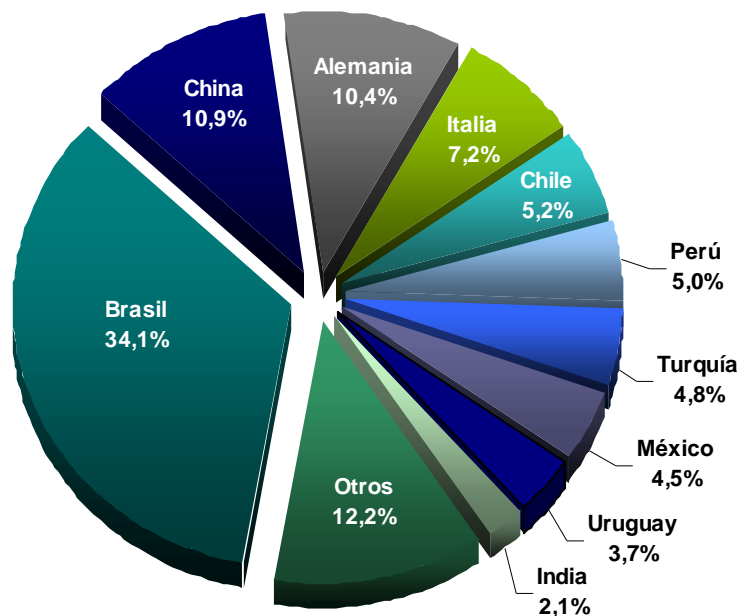
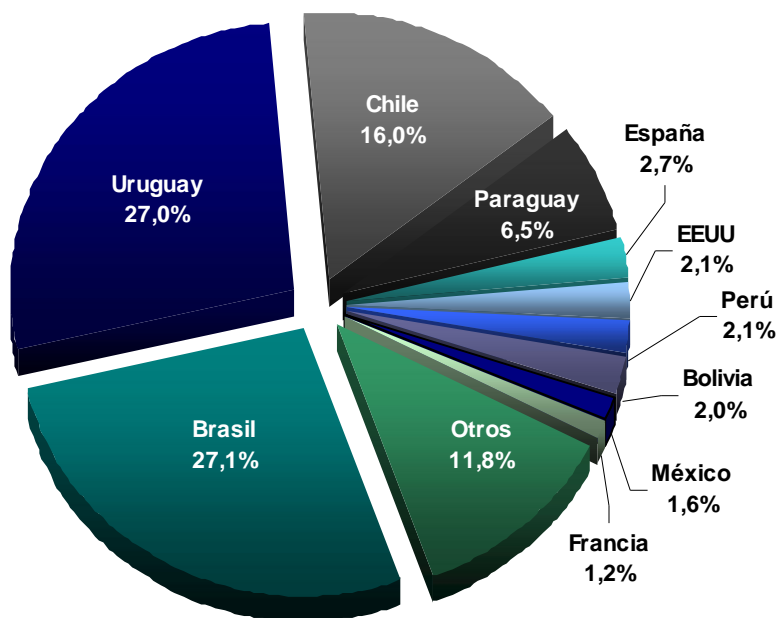


Gráfico 2.2.1.4. Principales destinos de exportación (prendas de vestir y confecciones para el hogar)
(Enero - Agosto 2010)
 En miles de dólares



**Cuadro 2.2.1.2. Exportación de productos textiles según tipo de producto y país de destino
(Enero – Agosto 2010)**
En miles de dólares

	Total Textiles		Materias Primas		Hilados		Tejidos Planos		Tejidos de Punto		Otros		Prendas de vestir		Confecciones para el hogar	
	Ene-Ago 2010	Var%. Interanual	Ene-Ago 2010	Var%. Interanual	Ene-Ago 2010	Var%. Interanual	Ene-Ago 2010	Var%. Interanual	Ene-Ago 2010	Var%. Interanual	Ene-Ago 2010	Var%. Interanual	Ene-Ago 2010	Var%. Interanual	Ene-Ago 2010	Var%. Interanual
Total general	401.600	44,1	176.041	77,8	40.000	48,9	9.091	12,5	8.361	38,9	105.164	30,0	54.116	6,3	8.826	27,8
Brasil	130.026	44,5	7.669	81,4	31.701	55,2	3.951	47,2	482	354,1	69.185	43,4	14.813	15,2	2.225	52,0
China	36.000	107,5	35.678	108,4	156	-	26	-	0	-	14	-86,8	122	1,1	4	6.155,7
Alemania	34.490	89,6	34.212	92,8	4	25,2	0	-	0	-100,0	58	47,2	198	-50,0	17	139,0
Uruguay	31.245	13,3	4.398	-7,9	967	-5,8	1.843	-10,9	2.102	20,8	4.956	25,5	13.855	21,5	3.124	20,2
Chile	27.580	16,1	4.025	42,6	4.196	120,6	1.600	24,5	221	-24,6	7.445	2,6	9.048	-5,8	1.044	75,6
Italia	24.054	108,1	23.253	107,0	530	474,6	0	-	1	-	20	101,9	237	9,3	13	213,4
Perú	17.753	50,9	8.956	118,4	550	48,1	271	94,5	45	72,6	6.628	10,6	1.178	7,9	125	211,6
México	16.099	9,6	14.272	25,6	151	-41,7	29	-31,0	105	30,6	562	-70,5	896	-8,7	84	39,6
Turquía	15.698	165,9	15.690	165,8	0	-	0	-	0	-	7	-	0	328,5	0	-100,0
EEUU	9.311	46,4	2.166	156,5	306	10,6	340	119,6	3.396	28,1	1.764	29,1	1.198	29,1	141	2,5
Paraguay	8.357	11,6	88	57,3	371	28,7	724	-25,7	1.158	135,2	1.936	54,5	3.709	-11,0	370	46,3
India	6.915	219,4	6.828	223,4	40	-	0	-	0	-	41	-10,3	0	-94,6	4	-
Venezuela	4.510	-0,1	0	-100,0	31	-87,5	30	-57,1	535	17,8	3.267	53,6	567	-61,4	80	-44,6
Ecuador	4.348	31,0	760	70,2	5	-73,6	42	15,5	50	-21,3	2.769	22,2	558	46,7	165	49,5
Indonesia	3.546	-41,3	3.546	-41,3	0	-	0	-	0	-	0	-	0	-	0	-
Bolivia	3.440	12,9	914	21,1	232	47,4	132	34,3	40	4.341,1	875	-19,4	835	21,0	413	58,6
España	3.395	-4,0	1.268	64,1	106	48.926,8	2	-96,0	0	900,0	316	-43,4	1.487	-22,5	215	-10,7
Reino Unido	2.694	47,8	2.495	89,6	0	-100,0	0	-100,0	0	-	1	-91,4	186	0,3	13	-56,9
Colombia	2.517	-4,5	154	-69,6	500	-36,9	46	-18,5	2	-	1.188	35,4	346	21,4	281	138,9
Costa Rica	1.492	83,1	0	-	15	-	0	-100,0	116	41,5	1.206	105,4	153	10,4	2	-44,5
Tailandia	923	-60,6	841	-54,4	66	-86,2	0	-	0	-	7	-42,3	9	180,5	0	-100,0
Malasia	903	14.821,8	893	-	0	-	0	-	0	-	10	69,6	0	-100,0	0	-
Francia	838	-21,3	92	-38,4	0	-	0	-	0	-100,0	6	-72,1	738	-14,4	2	-94,1
Filipinas	820	221,9	0	-	0	-	0	-	0	-	820	221,9	0	-	0	-
Bélgica	279	544,2	264	518,7	0	-	0	-	0	-	2	-	12	2.141,8	1	-
Bulgaria	160	106,1	160	107,7	0	-	0	-	0	-	0	-	0	-70,0	0	-100,0
R.Checa	30	642,6	0	-	0	-	0	-	0	-	11	-	19	411,4	0	-29,9
Pakistán	25	-	20	-	0	-	0	-	0	-	1	-	0	-	4	-
Singapur	6	46,0	0	-	0	-	0	-	0	-	0	-	6	31,7	1	-
Otros	14.148	14,1	7.398	54,9	73	-70,5	54	-87,0	110	339,4	2.068	-30,1	3.948	24,6	498	-38,3

FUENTE: Elaboración propia en base al INDEC y a Nosis.

2.2.2. Importaciones

Las importaciones de productos textiles en el período **enero-agosto de 2010** alcanzaron los 902 millones de dólares y 186 mil toneladas, lo que implica un aumento del 19,4% y 24,3% respectivamente, en relación al mismo período del año pasado.

Cuadro 2.2.2.1. Importaciones de productos textiles por tipo de producto

En miles de dólares y toneladas

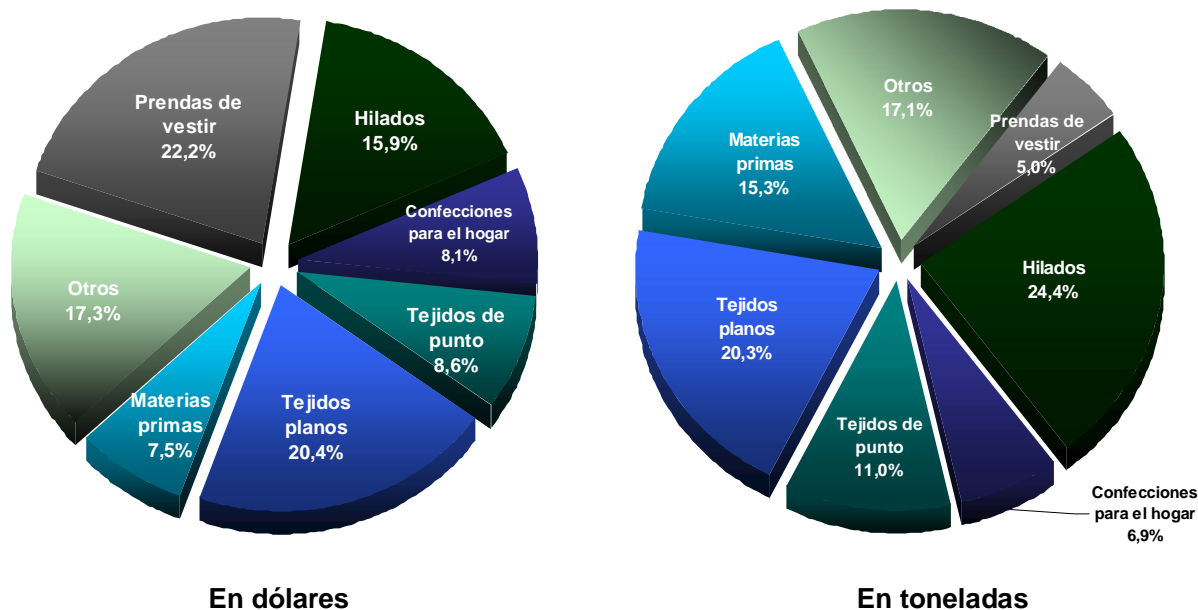
Sección	Importación					
	Año 2009	Enero-Agosto 2010		Año 2009	Enero-Agosto 2010	
	Miles de dólares	Miles de dólares	Var%. Interanual	TN	TN	Var%. Interanual
Productos textiles	1.170.802	902.918	19,4%	244.241	186.098	24,3%
Materia Prima	96.196	67.676	13,8%	44.847	28.423	0,2%
Algodón	21.830	17.377	39,6%	15.182	10.444	20,2%
Fibras Manufacturadas	71.223	49.713	10,2%	29.175	17.832	-7,8%
Lana	2.880	401	-77,0%	375	66	-71,9%
Hilados	183.253	143.695	29,8%	61.873	45.451	27,0%
Algodón	9.031	11.868	134,5%	2.366	3.323	170,5%
Fibras Discontinuas	87.155	51.046	-5,8%	28.612	15.347	-6,7%
Filamentos	84.602	79.303	58,2%	30.411	26.382	47,8%
Lana	1.254	611	-18,8%	139	66	-21,1%
Tejidos Planos	211.664	184.430	37,9%	41.099	37.845	52,0%
Algodón	94.337	77.605	22,3%	14.677	12.640	29,7%
Fibra Vegetal	3.232	3.603	78,7%	1.315	898	33,0%
Fibras Discontinuas	58.579	50.956	39,2%	12.615	11.730	49,5%
Filamentos	48.743	48.047	74,2%	12.186	12.428	92,7%
Lana	4.903	2.446	-16,6%	271	116	-28,0%
Seda	1.871	1.773	54,1%	35	32	39,9%
Otros	190.645	156.151	34,8%	38.411	31.867	39,5%
Alfombras	12.854	13.500	50,7%	3.377	3.628	52,6%
Art. Tecnicos	81.076	63.914	27,0%	13.377	10.985	36,8%
Guata, Fieltros, etc.	78.275	65.270	41,3%	19.069	15.311	38,7%
Terc. Tul y Bordados	18.441	13.467	30,0%	2.589	1.943	38,6%
Tejidos de Punto	106.184	77.313	18,3%	26.898	20.402	25,9%
Prendas de vestir	280.371	200.157	-2,8%	13.296	9.305	-6,9%
Prendas de Punto	114.143	80.206	-4,2%	5.308	3.260	-21,0%
Prendas Planas	166.227	119.951	-1,7%	7.988	6.045	3,0%
Confecciones para el hogar	102.489	73.496	12,5%	17.817	12.806	10,7%

FUENTE: Elaboración propia en base al INDEC y a Nosis.

El principal rubro importado, medido en dólares, durante el período enero-agosto de 2010 fue el de prendas de vestir, con una participación del 22,2%, seguido por los tejidos planos (20,4%).

En toneladas, los hilados fueron el mayor rubro importado, con una participación del 24,4%, seguido por el rubro de tejidos planos (20,3%).

Gráfico 2.2.2.1. Participación de los diferentes rubros en las Importaciones (Enero - Agosto 2010)



Las importaciones de **Materias primas** (Participación: 7% en dólares y 15% en toneladas), aumentaron 14% en dólares por los mayores embarques de Algodón desde Brasil y de Fibras manufacturadas importadas desde México, y de Corea de “Cables de acetato de celulosa” y “Cables de filamentos sintéticos acrílicos o modacrílicos”, principalmente.

Los **Hilados** (Participación: 16% en dólares y 24% en toneladas) se incrementaron 30% en dólares principalmente por el aumento de las importaciones de Filamentos desde los orígenes: China, Brasil, Indonesia e India.

Las compras de **Tejidos planos** (Participación: 20% en dólares y en toneladas) aumentaron un 38% por las mayores importaciones de Algodón, “Tejidos de algodón” desde China y Brasil; Fibras discontinuas, “Tejidos de fibras de poliéster” desde Pakistán y China; y Filamentos “Tejidos de hilados de filamento sintético”, principalmente desde China y Chile.

El rubro **Otros Textiles** (Participación: 17% en dólares y toneladas) presentó una suba del 35% en dólares por los mayores embarques registrados desde Brasil, China y EEUU.

Los **Tejidos de punto** (Participación: 9% en dólares y 11% en toneladas) aumentaron un 18%, principalmente por la suba de los embarques desde China de “Tejidos de fibras sintéticas estampados”.

Las **Prendas de vestir** (Participación: 22% en dólares y 5% en toneladas) disminuyeron un 3% por los menores embarques, principalmente desde China, aunque en menor medida aumentaron los embarques desde Brasil y Paraguay.

Finalmente, las **Confecciones para el hogar** (Participación: 8% en dólares y 7% en toneladas) aumentaron 13% principalmente por el comportamiento de Brasil, China y Uruguay.

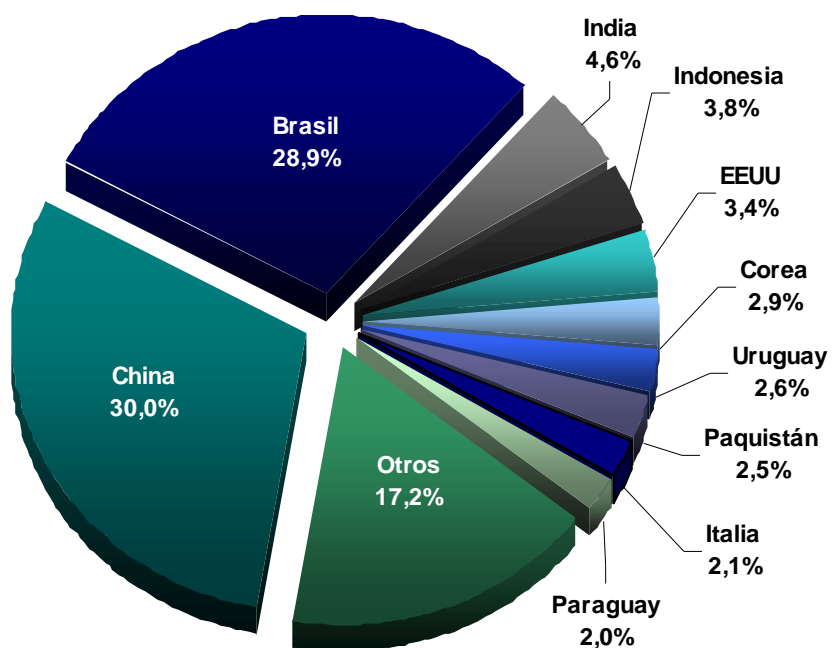
- Orígenes

Las principales compras externas de **productos textiles** durante los primeros ocho meses de 2010, provinieron de China, Brasil, India, EEUU, Indonesia, Corea, Uruguay, Italia y Pakistán, países que representaron el 80,8% de las importaciones totales.

A su vez, el 58,9% de las importaciones del total de los productos textiles correspondieron a dos países únicamente, China y Brasil, con una participación del 30% y del 28,9% respectivamente, mientras el resto de los países mencionados tuvieron una participación menor al 5%.

Se registraron aumentos en las compras provenientes de la mayor parte de los orígenes, destacándose el incremento de las compras originarias de Italia, Taiwán, Japón, Alemania y Turquía. Por otro lado, se observan reducciones en las compras provenientes de varios países del Bloque ASEAN como Vietnam, Myanmar, Camboya y Bangladesh, Malasia y Filipinas.

Gráfico 2.2.2.2. Principales orígenes de importación (total general)
(Enero - Agosto 2010)
En miles de dólares



Las compras realizadas a Brasil (35,4%) fueron las de mayor participación en las importaciones de **materias textiles**, siendo China (20%) el segundo origen en orden de importancia. En el caso de las **prendas de vestir y confecciones para el hogar**, la situación se invierte siendo China (39,8%) el principal origen y Brasil (19,7%) el segundo.

En el rubro materias textiles, se destaca el crecimiento de las importaciones de materias primas provenientes de Perú y Estados Unidos y de hilados de México y Turquía. Por otro lado, durante el período enero-agosto de 2010 aumentaron las compras de tejidos planos provenientes de Turquía y Alemania y de los tejidos de punto originarios de Perú y Alemania.

Cabe resaltar que las compras realizadas al resto de los países de América Latina (Uruguay, Paraguay y Perú) fueron importantes en las importaciones de **prendas y confecciones para el hogar** (Uruguay: 7,3%, Paraguay: 4,5 % y Perú: 4,2%), pero no así en las compras de **materias primas** donde se destacan las provenientes de Indonesia e India (5% cada uno).

Por último, durante los primeros ocho meses del año 2010, presentaron un importante crecimiento las importaciones de prendas de vestir de Corea y Alemania, y de confecciones para el hogar originarias de Taiwán y Tailandia.

Gráfico 2.2.2.3. Principales orígenes de importación (materias textiles)
(Enero - Agosto 2010)
 En miles de dólares

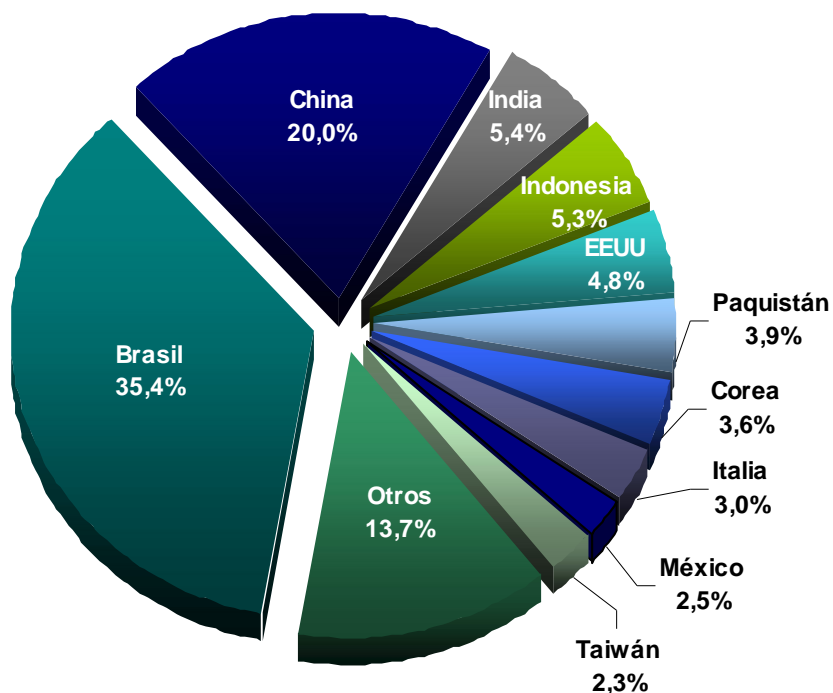
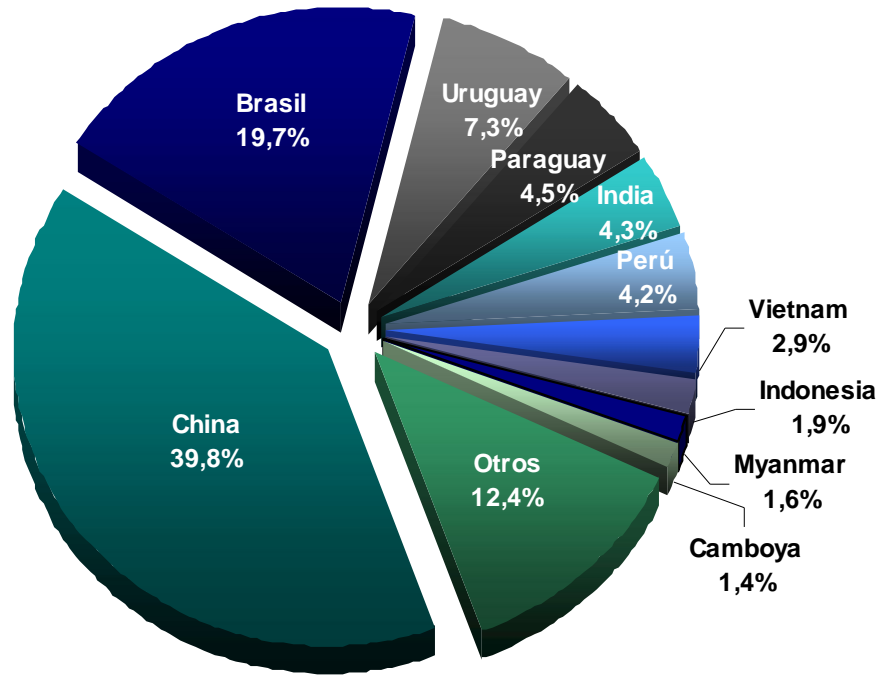


Gráfico 2.2.2.4. Principales orígenes de importación (prendas de vestir y confecciones para el hogar)
(Enero - Agosto 2010)
 En miles de dólares



**Cuadro 2.2.2.2. Importación de productos textiles según tipo de producto y país de destino
(Enero - Agosto 2010)**
En miles de dólares

	Total Textiles		Materias Primas		Hilados		Tejidos Planos		Tejidos de Punto		Otros		Prendas de vestir		Confecciones para el hogar	
	Ene-Ago 2010	Var%. Interanual	Ene-Ago 2010	Var%. Interanual	Ene-Ago 2010	Var%. Interanual	Ene-Ago 2010	Var%. Interanual	Ene-Ago 2010	Var%. Interanual	Ene-Ago 2010	Var%. Interanual	Ene-Ago 2010	Var%. Interanual	Ene-Ago 2010	Var%. Interanual
Total general	902.918	19,40	67.676	13,81	143.695	29,82	184.430	37,91	77.313	18,35	156.151	34,81	200.157	-2,76	73.496	12,52
China	270.655	21,6	1.067	11,7	14.639	34,7	77.143	76,0	51.288	18,0	17.698	72,1	91.207	-6,2	17.613	10,3
Brasil	261.010	21,5	26.834	9,1	33.917	-7,0	56.222	18,4	11.606	52,7	78.612	45,4	13.744	10,1	40.075	24,6
India	41.451	31,3	1.694	-9,4	22.604	51,9	2.897	29,8	0	-	2.405	23,4	10.028	17,0	1.822	-11,8
Indonesia	34.544	18,5	254	-9,8	28.124	29,5	763	82,2	3	-	121	-38,3	5.270	-19,4	9	756,4
EEUU	30.781	11,1	3.640	471,6	4.836	44,8	2.666	-13,4	2.326	3,5	15.580	-3,9	272	-33,8	1.461	-17,9
Corea	26.141	23,9	6.515	52,8	5.833	28,0	2.398	19,6	5.757	-2,2	5.333	25,7	127	167,4	178	73,2
Uruguay	23.415	-6,2	22	-	292	125,8	934	-28,7	1.579	-27,0	479	17,3	13.561	-1,3	6.549	-9,2
Paquistán	22.883	10,2	0	-	803	117,6	20.638	17,2	30	-	243	-13,7	960	-10,4	209	-85,4
Italia	18.957	28,5	220	90,2	5.876	16,8	3.533	48,0	145	77,7	6.992	34,8	2.094	11,4	96	49,9
Paraguay	17.743	9,3	199	-49,3	53	77,4	2.143	-7,8	0	-	3.002	6,6	10.960	14,8	1.386	23,7
Perú	16.851	21,3	292	336,6	1.960	3,9	719	104,9	1.008	295,6	1.349	64,2	11.407	9,2	116	68,4
Taiwán	14.370	63,1	2.357	32,3	4.800	181,7	4.654	56,9	480	-39,5	927	0,2	952	59,2	199	420,2
México	14.229	0,0	10.457	-15,8	2.555	432,3	13	-82,4	77	-	560	41,9	553	-34,4	15	140,6
España	13.093	14,5	3.110	25,7	530	39,4	1.572	16,4	336	124,4	4.772	8,6	2.531	-3,0	243	228,1
Chile	10.570	38,2	95	-29,7	523	19,9	4.988	37,3	1.537	83,1	1.400	3,8	1.373	75,5	654	37,9
Vietnam	9.321	-8,7	0	-	1.345	-13,9	0	-	0	-	71	34,3	7.553	-9,6	352	50,0
Tailandia	8.727	1,6	1.490	48,9	2.433	197,3	428	52,4	445	-68,4	304	-52,1	3.467	-21,3	159	314,9
Alemania	8.577	59,6	3.109	24,5	517	141,6	135	310,6	86	232,9	4.677	82,3	43	135,0	10	-55,6
Turquía	5.866	45,8	1.052	-8,5	1.909	299,4	768	126,8	0	-100,0	335	146,4	1.760	-6,3	43	203,1
Myanmar	4.286	-12,9	0	-	0	-	0	-	0	-	0	-	4.285	-12,9	1	-
Francia	3.923	45,8	0	-100,0	1.415	187,0	412	-14,3	33	-54,7	1.680	68,0	308	-29,9	75	-60,0
Camboya	3.823	-12,6	0	-	0	-	0	-	0	-	0	-	3.823	-12,6	0	-
Portugal	3.434	41,5	1.305	68,2	598	79,1	4	475,8	0	-	365	-31,9	1.160	51,5	3	-79,6
Bangladesh	3.374	-21,0	0	-	156	-	103	-	0	-	29	-	3.040	-25,3	47	-75,2
Malasia	2.376	-13,9	0	-	993	61,8	154	-66,4	0	-100,0	12	63.990,2	1.217	-27,9	1	-
Japón	1.706	70,0	728	120,9	60	225,6	163	81,7	24	-	716	39,0	12	-71,2	2	-75,1
Filipinas	1.575	-27,7	0	-	229	-11,5	0	-	0	-	0	-98,7	1.335	-30,4	11	23.080,6
Reino Unido	1.540	2,9	21	-77,9	284	-3,6	297	15,4	10	-65,3	463	21,5	49	71,2	416	1,6
Canada	831	3,2	0	-	215	146,6	58	2.008,7	0	-	549	-23,1	4	1.679,7	5	277,1
Sudáfrica	56	-72,5	0	-99,7	3	-	0	-	32	110,9	21	-46,4	0	-	0	-100,0
Singapur	40	25,3	0	-	0	-100,0	0	-	0	-	2	-21,6	37	30,9	0	-
Laos	14	-91,1	0	-	0	-	0	-	0	-	0	-	14	-91,1	0	-
Otros	26.755	27,0	3.213	-9,3	6.194	91,2	627	-16,5	511	81,6	7.454	30,5	7.012	17,1	1.744	12,4

FUENTE: Elaboración propia en base a INDEC y Nosis.

2.3. Países y regiones seleccionados

En el **período de ocho meses de 2010** las importaciones de los dos principales orígenes, China y Brasil, sólo registraron una diferencia de 10 mil dólares favorables a China. Las importaciones de ambos países presentaron un incremento con respecto al año anterior de alrededor de un 21%.

Entre ambas naciones cubrieron el 58,9% de las importaciones totales, seguidos por las provenientes del bloque ASEAN con un 7,2%.

Los cuatro orígenes detallados en el cuadro a continuación representan el 70,6% de las importaciones totales de la cadena de valor. Asimismo, representan el 81,7% de los orígenes de las importaciones de confecciones para el hogar, el 81,9% de las de tejidos de punto, y el 74,6% de los tejidos planos importados.

Dentro de cada rubro se destaca la importante participación de Brasil en las compras de Confecciones para el hogar (54,5% del total de esas importaciones), Otros textiles (50,3%), Materias Primas (39,7%), Tejidos planos (30,5%), e Hilados (23,6%).

En el caso de China se destaca su participación en las compras de Tejidos de Punto (66,3%), de Prendas de vestir (45,6%) y de Tejidos Planos (41,8%).

Finalmente, India posee una importante participación en las importaciones de Hilados (15,7%) y la región ASEAN en Hilados (23,1%) y prendas de vestir (13,5%).

Cuadro 2.3.1. Comparativo de importaciones totales de Brasil, China, India y ASEAN según los principales rubros

En miles de dólares

Enero - Agosto 2010										
	Total Importaciones	Brasil	China	India	ASEAN	Participación				
						Brasil	China	India	ASEAN	Todos
Total General	902.918	261.010	270.655	41.451	64.706	28,9%	30,0%	4,6%	7,2%	70,6%
1-Materia Prima	67.676	26.834	1.067	1.694	1.744	39,7%	1,6%	2,5%	2,6%	46,3%
2-Hilados	143.695	33.917	14.639	22.604	33.124	23,6%	10,2%	15,7%	23,1%	72,6%
3-Tejidos planos	184.430	56.222	77.143	2.897	1.344	30,5%	41,8%	1,6%	0,7%	74,6%
4-Otros	156.151	78.612	17.698	2.405	510	50,3%	11,3%	1,5%	0,3%	63,5%
5-Tejidos de Punto	77.313	11.606	51.288	-	448	15,0%	66,3%	-	0,6%	81,9%
6-Prendas de vestir	200.157	13.744	91.207	10.028	27.001	6,9%	45,6%	5,0%	13,5%	70,9%
7-Confecciones para el hogar	73.496	40.075	17.613	1.822	534	54,5%	24,0%	2,5%	0,7%	81,7%

FUENTE: Elaboración propia en base al INDEC y a Nosis.

2.3.1. Brasil

En los **primeros ocho meses de 2010** el intercambio comercial (exportaciones + importaciones) de Argentina con Brasil representó el 30% del intercambio total, alcanzando un valor de 391 millones de dólares. Este mayor intercambio es producto de las exportaciones por 130 millones de dólares, que fueron durante este período un 45% superior respecto a igual período del año anterior, y de las importaciones que aumentaron un 22%, alcanzando los 261 millones de dólares.

Cuadro 2.3.1.1. Brasil. Exportaciones e importaciones por producto
En miles de dólares y toneladas

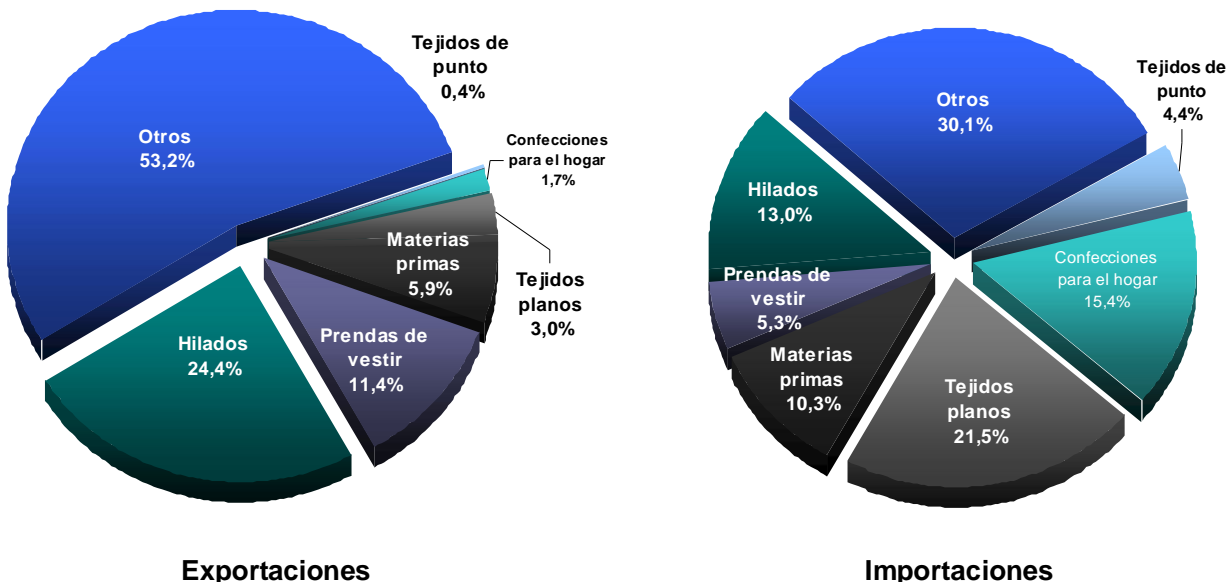
Tipo	Enero - Agosto 2010							
	Exportaciones				Importaciones			
	Miles de dólares	Var%. Interanual	TN	Var%. Interanual	Miles de dólares	Var%. Interanual	TN	Var%. Interanual
Total Brasil	130.026	44,5	33.389	40,9	261.010	21,5	53.180	12,6
1-Materia Prima	7.669	81,4	4.443	45,3	26.834	9,1	12.369	-12,7
Algodón	4.088	282,3	2.802	200,8	13.987	16,6	8.541	1,2
Fibras Manufacturadas	2.857	-5,1	1.517	-26,3	12.847	2,0	3.827	-33,2
2-Hilados	31.701	55,2	10.476	57,9	33.917	-7,0	5.830	-13,6
Algodón	4.745	48,5	1.573	33,9	1.529	14,6	203	12,4
Fibras Discontinuas	1.983	-29,6	222	-61,9	12.563	-35,1	1.902	-46,3
Filamentos	24.895	73,2	8.676	78,0	19.630	26,0	3.674	23,2
3-Tejidos planos	3.951	47,2	693	88,5	56.222	18,4	8.521	25,0
Algodón	662	110,5	106	160,0	43.937	18,9	6.263	26,6
Fibras Discontinuas	233	-34,3	31	-26,2	3.844	22,9	599	13,6
Filamentos	3.056	51,7	556	95,3	7.828	15,5	1.636	24,0
4-Otros	69.185	43,4	17.111	30,3	78.612	45,4	18.432	41,1
Alfombras	1.268	12,2	274	14,1	6.306	142,4	1.631	153,3
Art. Técnicos	30.247	39,1	5.169	41,1	31.808	24,0	5.854	20,2
Guata, Fieltros, etc.	24.494	63,8	7.500	33,1	36.789	64,5	10.338	47,2
Terc. Tul y Bordados	13.177	26,7	4.168	16,0	3.709	7,2	609	16,6
5-Tejidos de Punto	482	354,1	71	901,7	11.606	52,7	1.143	43,8
6-Prendas de vestir	14.813	15,2	450	21,7	13.744	10,1	420	1,3
Prendas de Punto	11.114	18,3	373	19,8	6.218	5,2	166	-3,3
Prendas Planas	3.699	6,6	77	32,0	7.526	14,4	255	4,5
7-Confecciones para el hogar	2.225	52,0	145	10,9	40.075	24,6	6.465	23,7

FUENTE: Elaboración propia en base a INDEC y Nosis.

Respecto a la composición del comercio con Brasil durante los primeros ocho meses del año 2010, se observa que el principal rubro exportado en dólares fue el de otros textiles (53,2%) seguido por los hilados (24,4%).

Con respecto a las importaciones, el principal rubro importado fue nuevamente el de otros textiles (30,1%) seguido por el de tejidos planos (21,5%) y las confecciones para el hogar (15,4%).

Gráfico 2.3.1.1. Composición del comercio textil con Brasil (Enero - Agosto 2010)
En dólares



Respecto a las importaciones provenientes de Brasil durante los **primeros ocho meses de 2010** se observa que:

Las **Materias primas** (Participación: 10% en dólares y 23% en toneladas) aumentaron 9% en dólares, en tanto las cantidades disminuyeron 13% por el comportamiento registrado tanto en “algodón sin cardar ni peinar” como de Fibras manufacturadas.

Los **Hilados** (Participación: 13% en dólares y 11% en toneladas) presentaron bajas del orden del 7% y 14% tanto en dólares como en toneladas, producto de los menores embarques de Fibras discontinuas dado que los Filamentos aumentaron un 28% su valor.

Las compras del rubro **Tejidos planos** (Participación: 22% en dólares y 16% en toneladas) aumentaron un 18% en dólares y un 25% en toneladas, principalmente por los mayores embarques de Tejido de algodón crudo y los Tejidos de tipo denim.

Las importaciones de **Otros textiles** (Participación: 30% en dólares y 35% en toneladas) presentaron incrementos del 45% y 41% en dólares y toneladas respectivamente. Entre los principales productos importados se encontraron: “telas sin tejer de filamento sintético”; “Napas tramadas” y “telas impregnadas”.

Los **Tejidos de punto** –Participación: 4% en dólares y 2% en toneladas- presentaron un incremento de 53% en dólares, principalmente por las mayores compras de “tejidos de punto de fibras sintéticas o artificiales”.

El rubro **Prendas de vestir** – Participación: 5% en dólares y 1% en toneladas – presentó una variación positiva del 10% y 1% en dólares y toneladas respectivamente y las **Confecciones para el hogar** – Participación: 15% en dólares y 12% en toneladas – presentaron una suba de las importaciones de “ropa de tocador o cocina en toalla” y “ropa de cama”.

2.3.2. China

Durante los **primeros ocho meses de 2010**, China siguió siendo el principal origen de las importaciones textiles, debido sobre todo a los embarques de: Prendas de vestir, Tejidos planos y Tejidos de punto, que representan el 81% de las compras.

Cuadro 2.3.2.1. China. Importaciones por producto

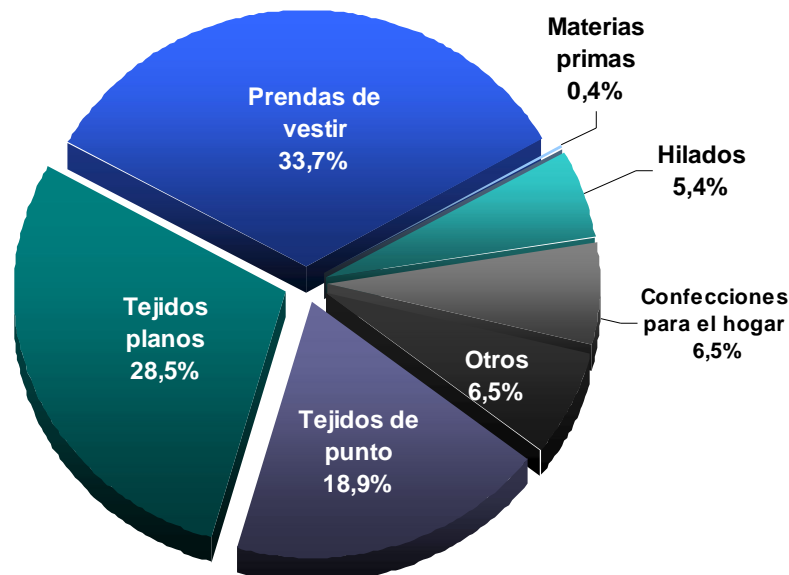
En miles de dólares y toneladas

Tipo/ Producto	Importaciones			
	Enero - Agosto 2010			
	Miles de dólares	Var%. Interanual	Toneladas	Var%. Interanual
Total China	270.655	21,6%	55.510	40,5%
1-Materia Prima	1.067	11,7%	484	4,6%
Fibras Manufacturadas	1.048	25,7%	481	6,9%
2-Hilados	14.639	34,7%	5.972	19,3%
Fibras Discontinuas	4.517	30,1%	1.485	19,6%
Filamentos	10.005	35,9%	4.447	18,3%
3-Tejidos planos	77.143	76,0%	19.376	98,4%
Algodon	26.233	41,4%	5.464	46,9%
Fibras Discontinuas	21.653	64,4%	6.113	81,2%
Filamentos	26.335	141,3%	7.501	198,7%
4-Otros	17.698	72,1%	4.121	90,8%
Art. Tecnicos	8.756	99,2%	2.264	144,7%
Guata, Fieltros, etc.	2.467	56,0%	714	52,0%
Terc. Tul y Bordados	5.885	68,8%	960	73,2%
5-Tejidos de Punto	51.288	18,0%	16.342	30,0%
6-Prendas de vestir	91.207	-6,2%	5.395	-10,2%
Prendas de Punto	33.355	-11,9%	1.738	-32,5%
Prendas Planas	57.852	-2,5%	3.657	6,6%
7-Confecciones para el hogar	17.613	10,3%	3.820	7,9%

FUENTE: Elaboración propia en base a INDEC y Nosis.

Gráfico 2.3.2.1. Composición de las importaciones provenientes de China (Enero- Agosto de 2010)

En dólares



Respecto a las importaciones de **Prendas de vestir** (Participación: 34% en dólares y 10% en toneladas) alcanzaron 91 millones de dólares, casi el 46% de las importaciones totales de este rubro.

La compra de productos del rubro **Tejidos planos** (Participación: 29% en dólares y 35% en toneladas) aumentó un 76% en dólares. En este rubro se observó un fuerte incremento de las importaciones de Filamentos (un 141% superiores), y “Tejidos de hilados de filamentos”; el resto de los subrubros también mostró variaciones positivas pero de menor nivel.

La importación de **Tejidos de Punto** (Participación: 19% en dólares y 29% en toneladas) aumentó un 18% en dólares y 30% en toneladas. Los productos que más se destacaron en este rubro son los “Tejidos de punto de fibras artificiales estampadas” y los “Tejidos de punto de fibras artificiales teñidos”.

2.3.3. ASEAN

El Grupo Económico ASEAN comprende a la unión de países asiáticos: Myanmar, Camboya, Filipinas, Indonesia, Laos, Malasia, Singapur, Tailandia, Vietnam, Brunei, siendo los más destacados en virtud de los volúmenes importados: Indonesia, Vietnam, Myanmar, Camboya y Malasia.

La participación de este grupo en las importaciones realizadas durante el período de enero a agosto de 2010, fue de 7,2% del total de las importaciones de productos textiles.

De esta zona económica se destacaron, en los primeros ocho meses de 2010, las importaciones de **Confecciones para el Hogar** que aumentaron un 94,6% y las de **Materias Primas** e **Hilados**, con aumentos del 36% y el 32,7%. Por otro lado, se observan importantes reducciones en los rubros **Otros Textiles**, **Tejidos de Punto** y **Prendas de Vestir**, con disminuciones del 42,5%, 68,2% y 16,6%.

Cuadro 2.3.3.1. ASEAN. Importaciones por producto

En miles de dólares y toneladas

Tipo/ Producto	Importaciones			
	Enero - Agosto 2010		Enero - Agosto 2010	
	Miles de dólares	Var%. interanual	Toneladas	Var%. interanual
Total ASEAN	64.706	3,7	15.832	12,0
1-Materia Prima	1.744	36,0	868	13,7
2-Hilados	33.124	32,7	13.349	17,2
Algodón	2.839	783,4	833	623,8
Fibras Discontinuas	20.526	14,9	7.875	8,7
Filamentos	9.759	43,9	4.641	15,2
3-Tejidos planos	1.344	16,2	277	4,6
4-Otros	510	-42,5	112	-40,8
5-Tejidos de Punto	448	-68,2	95	-58,1
6-Prendas de vestir	27.001	-16,6	1.014	-17,8
Prendas de Punto	12.552	-14,5	494	-12,8
Prendas Planas	14.449	-18,4	520	-22,0
7-Confecciones para el hogar	534	94,6	118	62,4

FUENTE: Elaboración propia en base a INDEC y Nosis.

2.3.4. India

Las importaciones de productos textiles provenientes de la India representaron en el período enero-agosto de 2010 el 4,6% del total de bienes comprados en el exterior.

Se destaca el crecimiento de las importaciones de **Hilados** (51,9%), **Tejidos Planos** y **Otros textiles** con aumentos del 29,8% y el 23,4%.

Cuadro 2.3.4.1. India. Importaciones por producto

En miles de dólares y toneladas

Tipo/ Producto	Importaciones			
	Enero - Agosto de 2010			
	Miles de dólares	Var%. interanual	Toneladas	Var%. interanual
Total India	41.451	31,3	13.259	34,9
1-Materia Prima	1.694	-9,4	806	-41,1
2-Hilados	22.604	51,9	9.914	62,5
Algodon	5.339	324,8	1.821	310,5
Fibras Discontinuas	7.688	-25,1	3.005	-21,6
Filamentos	9.537	195,7	5.055	188,1
3-Tejidos planos	2.897	29,8	763	11,3
Algodon	772	-5,1	70	-13,8
Fibra vegetal	814	47,5	519	1,7
Fibras Discontinuas	658	140,6	132	83,7
Filamentos	383	101,7	38	162,6
Seda	271	-32,7	4	-50,3
4-Otros	2.405	23,4	743	9,0
5-Tejidos de Punto	-	-	-	-
6-Prendas de vestir	10.028	17,0	601	17,9
Prendas de Punto	1.021	-13,0	71	12,7
Prendas Planas	9.008	21,8	530	18,6
7-Confecciones para el hogar	1.822	-11,8	431	-10,4

2.4. Precios de las importaciones

El aumento del 19% en las importaciones de productos textiles puede ser explicado por una suba en los precios del 10% y un aumento en las cantidades del 8%, para los primeros ocho meses del 2010 respecto a igual período del año anterior.

Cuadro 2.4.1. Importaciones, variaciones de valor, precio y cantidad

Rubros / Subproductos	Enero - Agosto 2010		
	Valor	Precio	Cantidad
Nivel general	19,4%	10,2%	8,3%

Fuente: Elaboración propia en base a información aduanera.

2.5. Índices de precios

Cuadro 2.5.1 Índices de precios internos al por mayor

Base 1993=100

Período	Nivel general	Productos Textiles	Prendas de	Cuero, artículos de
			materias textiles	marroquinería y calzado
Var% respecto al mes anterior				
Ene-10	1,2%	0,6%	1,3%	0,4%
Feb-10	1,9%	1,8%	1,5%	2,2%
Mar-10	1,3%	2,1%	1,3%	1,0%
Abr-10	1,3%	1,3%	0,7%	0,5%
May-10	1,2%	0,9%	1,1%	0,7%
Jun-10	0,9%	1,1%	1,2%	1,1%
Jul-10	1,2%	0,7%	0,5%	0,3%
Ago-10	0,9%	0,5%	0,1%	1,3%

Fuente: INDEC.

Cuadro 2.5.2 Índices de precios al consumidor

Base Abril 2008

Período	Nivel general	Indumentaria
Var% respecto al mes anterior		
Dic-09	111,69	123,43
Ene-10	112,85	125,11
Feb-10	114,26	126,20
Mar-10	115,56	127,37
Abr-10	116,52	128,55
May-10	117,39	129,95
Jun-10	118,25	131,55
Jul-10	119,20	133,06
Ago-10	120,08	134,42

Fuente: INDEC.