

Boletín Estadístico Económico

Cadena de Valor de la Agro Industria Textil y de Indumentaria Argentina

Enero – Abril 2011



FUNDACION
PRO TEJER

Resumen Ejecutivo

- Durante el primer cuatrimestre del año 2011, la cadena de valor de la agro industria textil y de indumentaria nacional registró una suba del 10,2% respecto al mismo período del año anterior de acuerdo a los datos del INDEC. Esa evolución fue confirmada a través de un sondeo realizado por la Fundación Pro Tejer de los principales núcleos productivos de la cadena de valor.
- Durante los meses de marzo y abril la capacidad instalada se ubicó en un nivel menor a la de los mismos meses del año anterior, siendo de alrededor de 79,6% y de 80,1%.
- Las inversiones realizadas en el primer cuatrimestre del año, considerando como indicador representativo de las inversiones a las importaciones de bienes de capital, piezas y accesorios, alcanzan los 63 millones de dólares, un 33% superior a igual período del año anterior.
- En relación a la evolución del comercio exterior de la cadena, se observa que, las exportaciones de la cadena de valor registraron subas en dólares (32,7%) y en las toneladas embarcadas (15,1%), alcanzando los 261 millones de dólares y las 50 mil toneladas. El 78% de las exportaciones tuvieron como principales destinos a los países de Brasil, Italia, Uruguay, China, Alemania, Chile, Perú y Turquía. Brasil fue el mayor país comprador de bienes del sector, con un 31% de las exportaciones totales, seguido por Italia con el 10,4% y Uruguay con el 8,4%.
- Por el lado de las importaciones, en el primer cuatrimestre alcanzaron los 574 millones de dólares y 101 mil toneladas, lo que implica un aumento del 30,9% y 11,7% respectivamente, en relación al mismo período del año pasado. El 57,5% de las importaciones del total de los productos textiles correspondieron a dos países únicamente, China y Brasil, con una participación del 33,7% y del 23,8%.
- China siguió siendo el principal origen de las importaciones textiles, con el 34% de las importaciones totales, debido a los embarques de: Prendas de vestir, Tejidos planos y Tejidos de punto, que representan el 79,2% de las compras nacionales provenientes del gigante asiático.

Índice

1. Actividad

1.1. Nivel de actividad	6
1.2. Desarrollo de inversiones productivas.....	9

2. Comercio exterior

2.1. Balanza comercial sectorial.....	14
2.2. Exportaciones e importaciones	18
2.2.1. Exportaciones	18
2.2.2. Importaciones	23
2.3. Países y regiones seleccionados	29
2.3.1. Brasil	29
2.3.2. China	32
2.3.3. ASEAN	33
2.3.4. India	34
2.4. Precios	36
2.4.1. Fibra de Algodón	36
2.4.2. Importaciones y exportaciones	36
2.4.3. Índices de precios	37

Índice de Cuadros y Gráficos

Gráfico 1.1.1. Evolución del nivel de actividad de la industria textil	6
Cuadro 1.1.1. Variación porcentual de la actividad de la industria textil y sectores	7
Gráfico 1.1.2. Evolución de la utilización de la capacidad instalada	8
Gráfico 1.1.3. Evolución del nivel de actividad de la industria textil (EMI).....	8
Gráfico 1.3.1. Evolución de las importaciones de bienes de capital textiles, sus piezas y accesorios.....	9
Cuadro 1.3.1. Importación de bienes de capital textiles, sus piezas y accesorios	10
Gráfico 1.3.2. Evolución mensual de las importaciones de bienes de capital textiles, sus piezas y accesorios	11
Cuadro 1.3.2. Principales orígenes de las importaciones de bienes de capital textiles, sus piezas y accesorios	12
Cuadro 1.3.3. Principales bienes de capital importados por orígenes	13
Gráfico 2.1.1. Saldo comercial (Primer cuatrimestre 2010 y 2011)	14
Cuadro 2.1.1. Balanza comercial de productos textiles	15
Gráfico 2.1.2. Saldo comercial mensual (Enero 2008 – Abril 2011).....	16
Gráfico 2.1.3. Saldo comercial mensual (Enero 2008 – Abril 2011).....	17
Cuadro 2.2.1.1. Exportaciones de productos textiles por tipo de producto	18
Gráfico 2.2.1.1. Participación de los diferentes rubros en las exportaciones	19
Gráfico 2.2.1.2. Principales destinos de exportación (total general)	20
Gráfico 2.2.1.3. Principales destinos de exportación (materias textiles)	21
Gráfico 2.2.1.4. Principales destinos de exportación (prendas de vestir y confecciones para el hogar).....	21
Cuadro 2.2.1.2. Exportación de productos textiles según tipo de producto y país de destino	22
Cuadro 2.2.2.1. Importaciones de productos textiles por tipo de producto	23
Gráfico 2.2.2.1. Participación de los diferentes rubros en las Importaciones.....	24
Gráfico 2.2.2.2. Principales orígenes de importación (total general).....	25
Gráfico 2.2.2.3. Principales orígenes de importación (materias textiles).....	26
Gráfico 2.2.2.4. Principales orígenes de importación (prendas de vestir y confecciones para el hogar).....	27
Cuadro 2.2.2.2. Importación de productos textiles según tipo de producto y país de destino	28

Cuadro 2.3.1. Comparativo de importaciones totales de Brasil, China, India y ASEAN según los principales rubros	29
Cuadro 2.3.1.1. Brasil. Exportaciones e importaciones por producto.....	30
Gráfico 2.3.1.1. Composición del comercio textil con Brasil.....	31
Gráfico 2.3.2.1. Composición de las importaciones provenientes de China	33
Cuadro 2.3.3.1. ASEAN. Importaciones por producto.....	34
Cuadro 2.3.4.1. India. Importaciones por producto	35
Gráfico 2.4.1.1. Evolución del precio de la fibra de algodón (Índice “A”).....	36
Cuadro 2.4.2.1. Importaciones y exportaciones, variaciones de valor, precio y cantidad	37
Cuadro 2.4.3.1. Índices de precios internos al por mayor	37
Cuadro 2.4.3.2. Índices de precios al consumidor	37

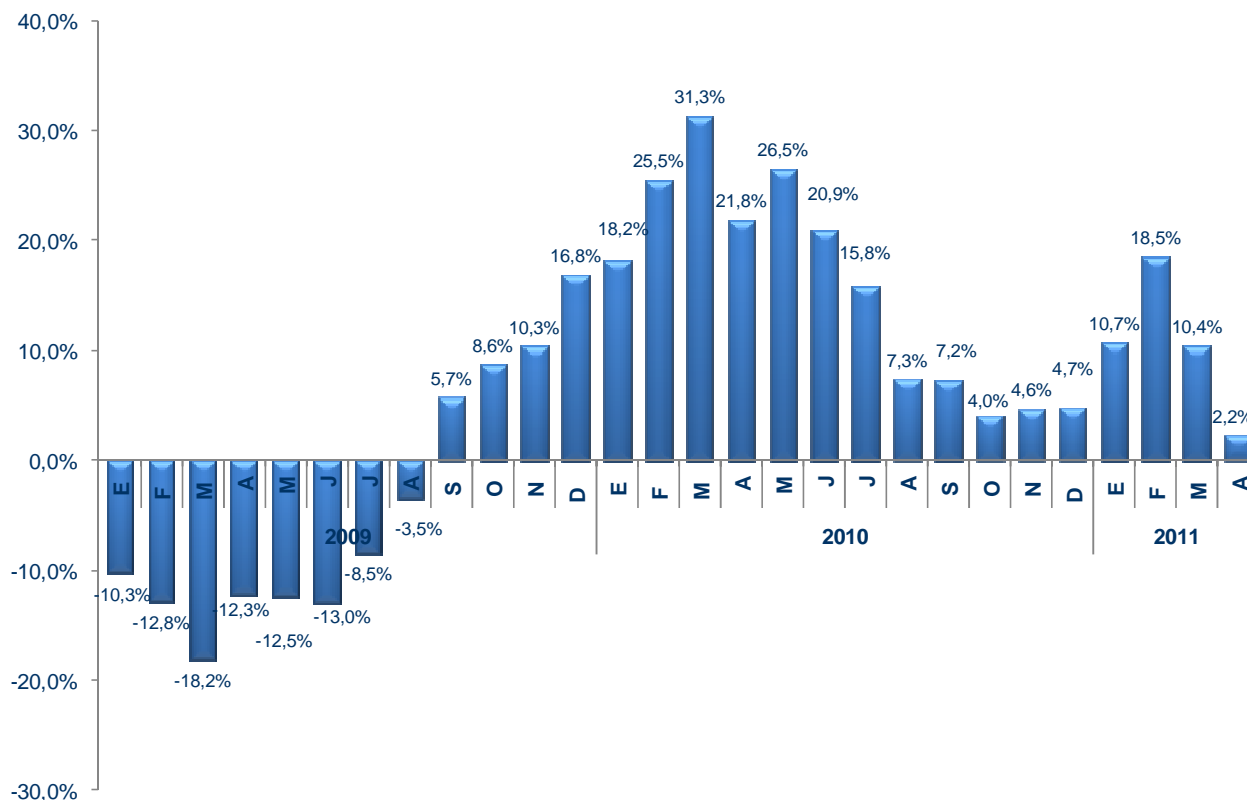
1. Actividad

1.1. Nivel de actividad

Durante el primer cuatrimestre del año 2011, la cadena de valor de la agro industria textil y de indumentaria nacional registró una suba del 10,2% respecto al mismo período del año anterior de acuerdo a los datos del INDEC.

Esta información fue confirmada por el monitoreo del Departamento de Economía de la Fundación Pro Tejer de los principales núcleos productivos de la cadena de valor.

Gráfico 1.1.1. Evolución del nivel de actividad de la industria textil
(Variación interanual del nivel de actividad de la cadena de valor)



El comportamiento de los principales rubros de la cadena de valor fue homogéneo con respecto al de la totalidad de la cadena, revelando la articulación de la cadena productiva, con aumentos en el nivel de actividad para todos los rubros durante el primer cuatrimestre de 2011, si bien se observa que las fibras sintéticas son la que obtuvieron el mayor crecimiento en el mes de abril (en comparación con igual mes del año pasado).

De acuerdo a la Encuesta Trimestral realizada por la Fundación Pro Tejer analizando la evolución del primer trimestre del año, las ventas del 44,4% de las empresas encuestadas aumentaron durante ese período, en comparación con el mismo período del año anterior. Por otro lado, el 26,3% de los encuestados sufrieron reducciones en sus ventas durante ese período.

El aumento de las ventas fue impulsado, según los encuestados, por las mejoras aplicadas a la calidad de sus productos, la utilización de estrategias de marketing o de promoción

realizadas por las empresas y las políticas comerciales impulsadas por el Gobierno nacional.

Cuadro 1.1.1. Variación porcentual de la actividad de la industria textil y sectores
(Registros de abril de 2011)

Sector	Mes anterior	Respecto a mismo mes año 2010	Del acumulado del 2010 respecto a igual acumulado del año anterior
Total bloque	-2,5	2,2	10,2
Hilados de algodón	-9,3	1,5	7,8
Fibras sintéticas y artificiales	-2,4	8,6	9,4
Tejidos	-0,8	2,3	10,7

FUENTE: INDEC

Durante los meses de marzo y abril, la capacidad instalada se ubicó en un nivel menor a la de los mismos meses del año anterior, siendo un 2% y un 9,5% inferior. Por otro lado, analizando la variación mensual, se observa que durante el mes de marzo la utilización de la capacidad instalada se redujo un 10,2%, y en abril se recuperó en un 1%, alcanzando un nivel de uso del 80%.

Según datos de la Encuesta, el 21,2% de las empresas aumentó su nivel de utilización de la capacidad instalada durante el primer trimestre de 2011. Asimismo, el 63,6% no realizó cambios en su capacidad instalada en este período.

Finalmente, en el primer trimestre de 2011, las empresas que respondieron la encuesta manifestaron que su dotación de trabajadores se incrementó para el 28,3% de las empresas, mientras que el 62,6% no ha realizado variaciones en su dotación de personal.

Gráfico 1.1.2. Evolución de la utilización de la capacidad instalada

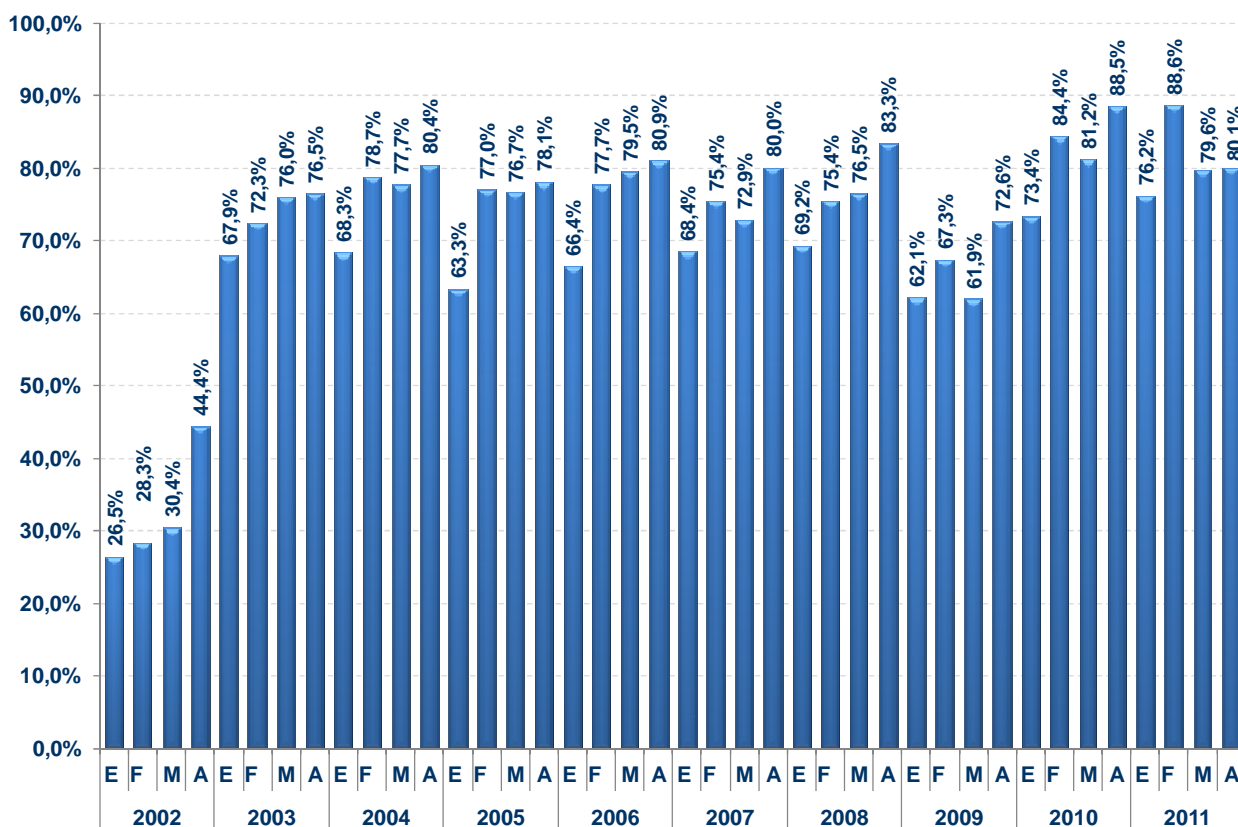
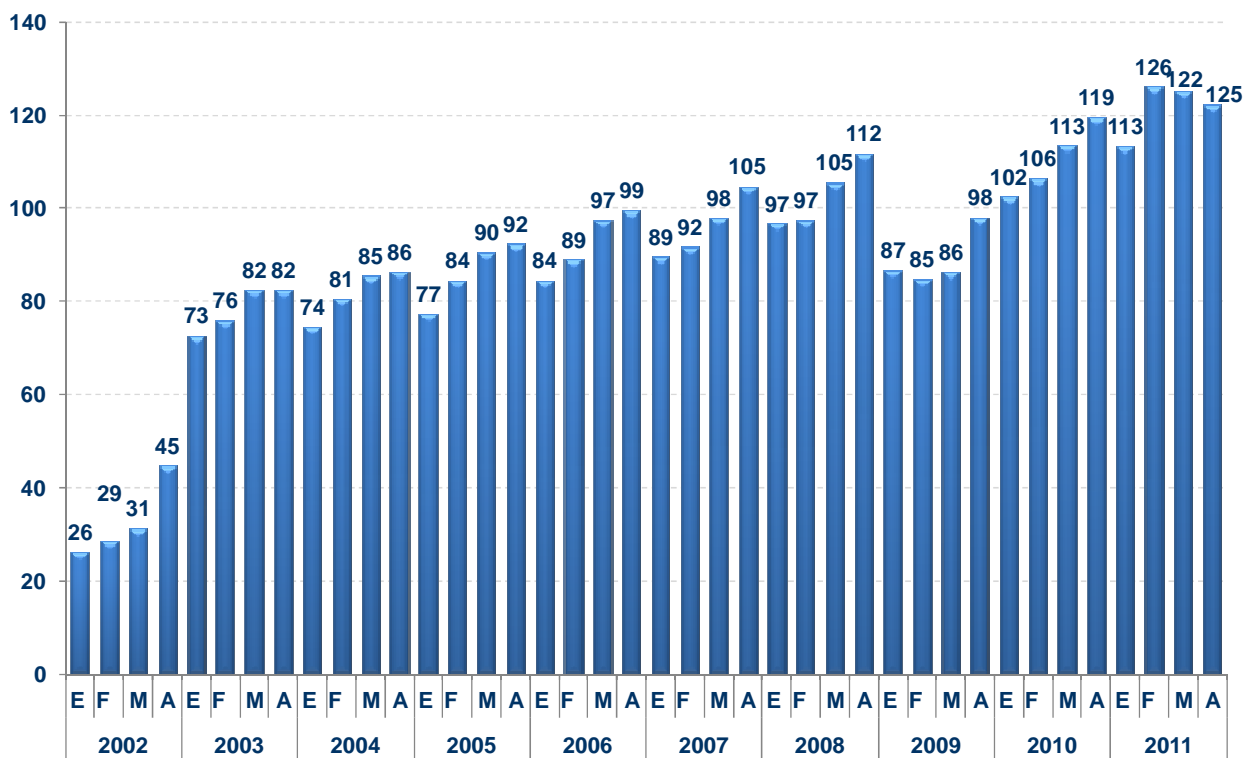


Gráfico 1.1.3. Evolución del nivel de actividad de la industria textil (EMI)

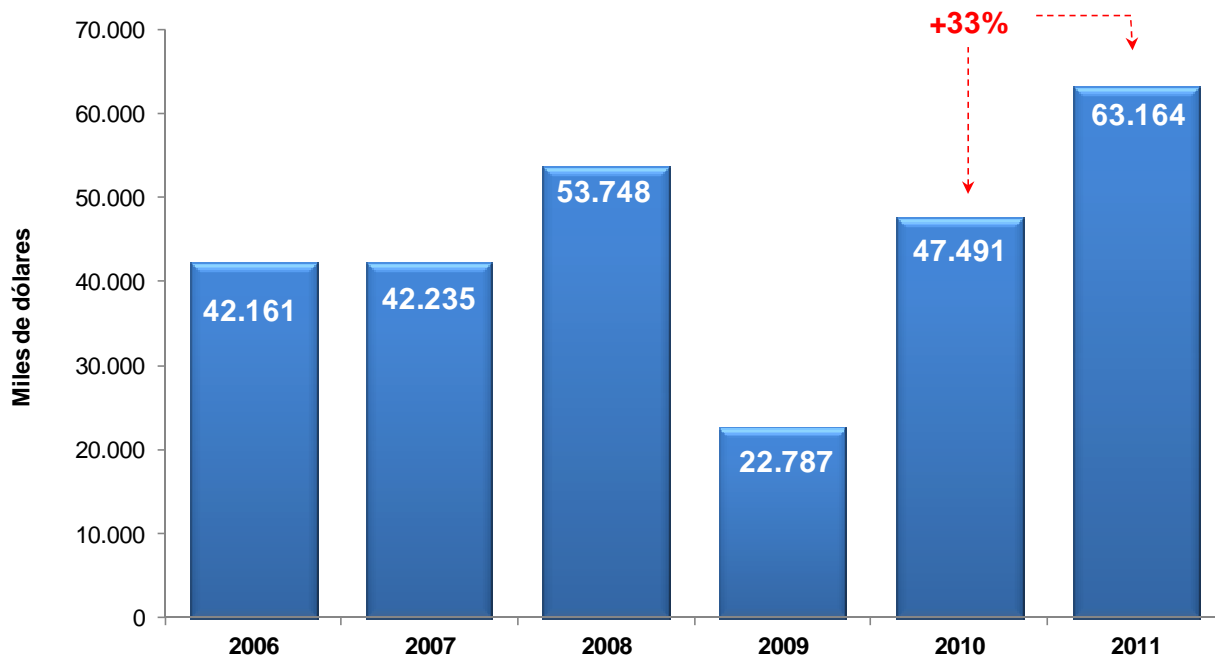


1.2. Desarrollo de inversiones productivas

Las inversiones realizadas en el **primer cuatrimestre del año 2011** por la cadena de valor de la agro industria textil y de indumentaria, considerando como indicador representativo de las inversiones a las importaciones de bienes de capital, piezas y accesorios, alcanzaron los 63 millones de dólares, un 33% superior a igual período del año anterior.

Agregando a ese desembolso en tecnología externa, el costo de la nacionalización y puesta en marcha de esa maquinaria, la Fundación Pro Tejer estima **que la inversión total del período analizado totalizó los 382 millones de pesos.**

Gráfico 1.3.1. Evolución de las importaciones de bienes de capital textiles, sus piezas y accesorios (Primer cuatrimestre 2006-2011)
En miles de dólares corrientes



FUENTE: Elaboración propia en base a INDEC y Nosis.

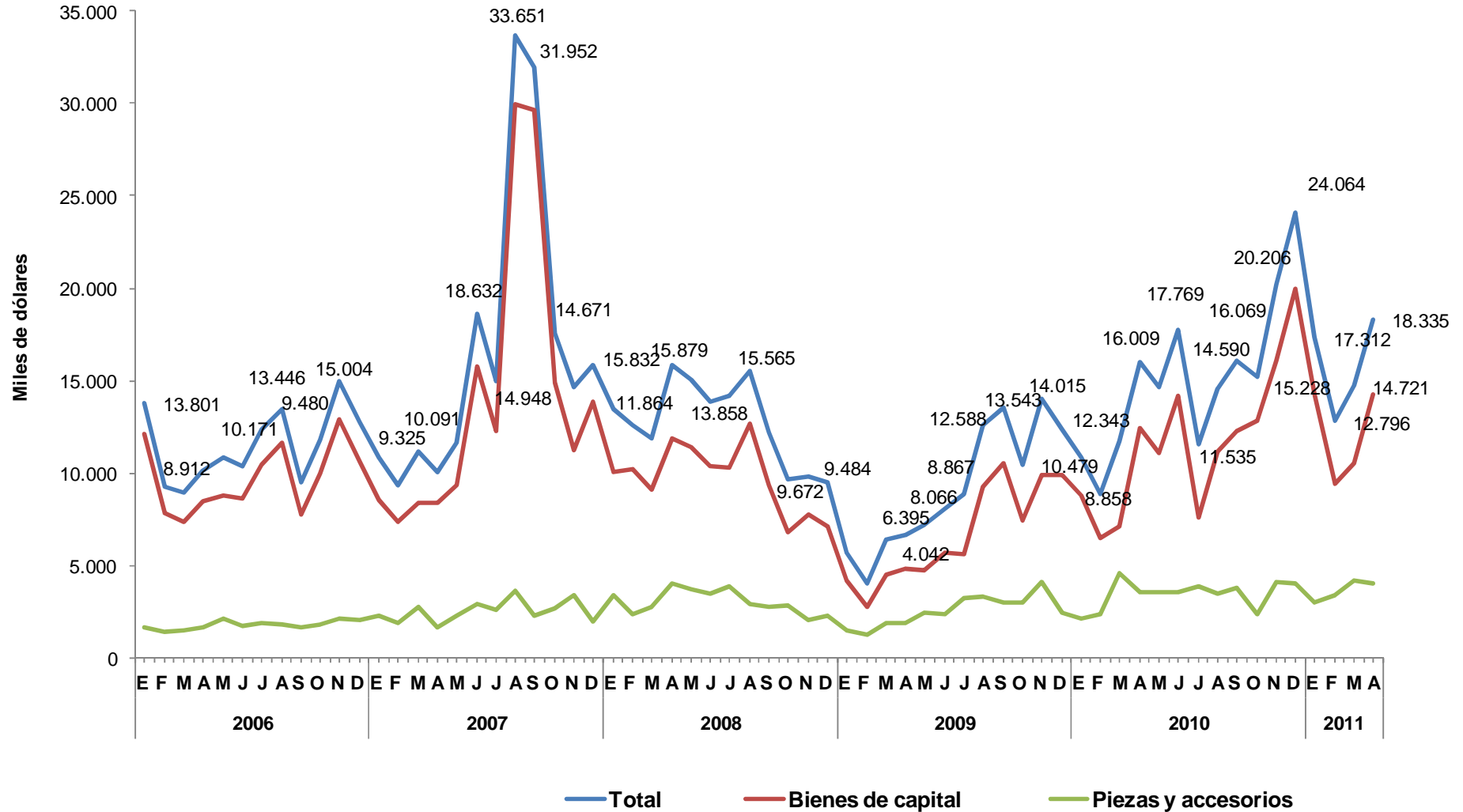
Cuadro 1.3.1. Importación de bienes de capital textiles, sus piezas y accesorios
Miles de dólares corrientes

Período	Bienes de capital	Piezas y accesorios	TOTAL	Var% Interanual
2005	100.096	22.616	122.712	9%
2006	116.709	21.510	138.219	13%
2007	169.752	33.694	203.446	47%
2008	116.971	36.628	153.599	-25%
2009	79.404	30.497	109.901	-28%
2010	140.107	41.524	181.632	65%
1º Cuatrimestre				
2005	25.831	6.903	32.734	//
2006	35.906	6.255	42.161	29%
2007	32.752	9.483	42.235	0%
2008	41.176	12.572	53.748	27%
2009	16.222	6.565	22.787	-58%
2010	34.827	12.664	47.491	108%
2011	48.498	14.666	63.164	33%
abr-10	12.442	3.567	16.009	140%
may-10	11.090	3.590	14.680	103%
jun-10	14.219	3.550	17.769	120%
jul-10	7.636	3.899	11.535	30%
ago-10	11.143	3.447	14.590	16%
sep-10	12.262	3.807	16.069	19%
oct-10	12.863	2.365	15.228	45%
nov-10	16.081	4.125	20.206	44%
dic-10	19.987	4.077	24.064	95%
ene-11	14.285	3.026	17.312	59%
feb-11	9.397	3.399	12.796	44%
mar-11	10.532	4.189	14.721	25%
abr-11	14.283	4.052	18.335	15%

FUENTE: Elaboración propia en base a INDEC y Nosis.

Durante los meses de marzo y abril de 2011, las importaciones de bienes de capital aumentaron un 47% y un 15% contra igual mes del año anterior, mientras que las de piezas y partes registraron una reducción del 9% y un aumento de 14%, contra marzo y abril de 2010.

Gráfico 1.3.2. Evolución mensual de las importaciones de bienes de capital textiles, sus piezas y accesorios
En miles de dólares corrientes



El principal origen de las importaciones de bienes de capital textil durante el **primer cuatrimestre de 2011** fue China, con el 31,2% de la participación en esas compras al exterior, seguido de Alemania, Italia, Estados Unidos, y Suiza, países que representaron el 77,5% de las compras totales.

Las importaciones de bienes de capital originarias de Corea, Estados Unidos, Alemania, y China fueron las de mayor crecimiento en el primer cuatrimestre de 2011, mientras que las provenientes de España, Japón e Italia resultaron inferiores en comparación con el mismo período del año 2010.

Cuadro 1.3.2. Principales orígenes de las importaciones de bienes de capital textiles, sus piezas y accesorios (Enero-Abril 2005 a 2011)

En miles de dólares corrientes

Período	Todos los orígenes	Principales orígenes										
		Alemania	Brasil	Chile	China	Corea	EEUU	España	Italia	Japón	Suiza	Taiwán
Enero - Abril												
2005	32.734	8.030	1.087	5	4.090	988	1.330	1.326	7.439	1.640	2.670	1.729
2006	42.161	6.896	1.429	12	5.299	1.581	1.687	1.228	11.265	2.587	4.590	2.171
2007	42.235	8.149	2.415	410	8.360	1.976	1.349	882	9.085	2.267	3.088	1.552
2008	53.748	10.549	1.845	1.066	11.002	1.917	1.181	866	11.800	3.706	2.093	1.467
2009	22.787	3.581	1.688	764	4.806	1.424	837	513	4.141	997	650	890
2010	47.491	5.426	1.779	1.702	12.101	2.600	1.826	1.295	8.470	1.880	2.468	1.032
2011	63.164	8.881	2.524	1.792	19.729	5.594	3.173	478	8.415	1.300	3.166	1.517
Participación 2010		11,4%	3,7%	3,6%	25,5%	5,5%	3,8%	2,7%	17,8%	4,0%	5,2%	2,2%
Participación 2011		14,1%	4,0%	2,8%	31,2%	8,9%	5,0%	0,8%	13,3%	2,1%	5,0%	2,4%
Variación resp. 10		63,7%	41,9%	5,3%	63,0%	115,1%	73,8%	-63,1%	-0,6%	-30,8%	28,3%	47,0%

FUENTE: Elaboración propia en base a INDEC y Nosis.

Como se observa en el Cuadro 1.3.3, entre los principales productos provenientes de los países seleccionados se destacaron:

China: “Máquinas para coser tejidos, excluidas las automáticas”, “Máquinas para lavar ropa de capacidad mayores a 10 kg.” y “Máquinas y aparatos para tejer telas”

Italia: “Máquinas para el revestimiento de telas”

Alemania: “Telares y Cardas”

Estados Unidos: “Desmotadoras y deslinteradoras de algodón”.

**Cuadro 1.3.3. Principales bienes de capital importados por orígenes
(Primer cuatrimestre 2011)**
En miles de dólares corrientes

Producto	Origen	Monto
Máquinas de coser tejidos,excluidas automáticas,ncop.	China	7.246.443
Máquinas p/lavar ropa de capacidad > a 10 kg.,ncop.	China	5.317.857
Máquinas p/lavar ropa de capacidad > a 10 kg.,ncop.	Corea	4.614.685
Partes de máquinas p/lavar ropa de capacidad <= a 10 kg.	Chile	1.765.909
Máquinas p/lavar ropa de capacidad > a 10 kg.,ncop.	Tailandia	1.656.806
Desmotadoras y deslindadoras de algodón	EEUU	1.606.310
Partes de máquinas p/lavar ropa de capacidad <= a 10 kg.	China	1.366.925
Máquinas y aparatos p/la fabricación de tela s/tejer	China	1.312.695
Máquinas circulares de tricotar c/cilindro de diámetro <= a 165 mm.	Italia	1.132.013
Telares c/motor ncop.	Alemania	1.099.735
Máquinas p/el revestimiento de telas u otros soportes	Italia	1.038.967
Telares c/motor ncop.	Japon	979.580
Máquinas p/lavar ropa de capacidad > a 10 kg.,ncop.	Brasil	875.517
Máquinas circulares de tricotar,c/cilindro de diámetro > a 165 mm.	Alemania	839.255
Cardas ncop.	Alemania	829.386
Máquinas de coser tejidos,excluidas automáticas,ncop.	Taiwan	811.966
Partes de máquinas p/lavar ropa de capacidad <= a 10 kg.	Tailandia	764.472
Máquinas p/la preparación de materias textiles excluida seda,ncop.	EEUU	759.195
Máquinas y aparatos p/la fabricación de calzado	China	745.298
Cardas ncop.	Italia	635.122
Máquinas circulares de tricotar,c/cilindro de diámetro > a 165 mm.	Italia	615.702
Máquinas y aparatos p/la fabricación de calzado	Italia	606.381
Platinas,agujas y otros artículos p/mallas	Alemania	585.414
Máquinas peinadoras p/preparación de materias textiles	Suiza	567.353
Máquinas p/el revestimiento de telas u otros soportes	Brasil	541.986
Máquinas para hilar materia textil	Italia	537.909
Telares p/tejidos de anchura > a 30 cm.s/lanzadera,de proyectil	Suiza	531.133
Máquinas y aparatos p/la preparación,curtido o trabajo de cuero o piel,ncop.	Italia	529.824
Máquinas p/lavar,blanquear,teñir telas o manufacturas textiles,ncop.	Alemania	515.692
Telares p/tejidos de anchura <= a 30 cm.c/mecanismo jacquard	Suiza	435.455
Máquinas p/el revestimiento de telas u otros soportes	Alemania	426.526
Máquinas automáticas p/coser tejidos	China	410.252
Partes de máquinas p/lavar ropa de capacidad <= a 10 kg.	Corea	409.051
Máquinas automáticas p/bordar	China	391.561
Telares p/tejidos de anchura > a 30 cm.s/lanzadera,a chorro de aire	Alemania	385.283
Máquinas p/la preparación de materias textiles excluida seda,ncop.	Italia	381.629
Máquinas p/estirar o texturar materias textiles sintéticas o artificiales	China	376.740
Partes de máquinas p/lavar ropa de capacidad <= a 10 kg.	Brasil	366.677
Telares p/tejidos de anchura > a 30 cm.s/lanzadera,a chorro de aire	Belgica	365.934
Telares de pinzas,s/lanzadera,p/tejidos de anchura > a 30 cm.	Italia	365.462
Resto		18.419.453

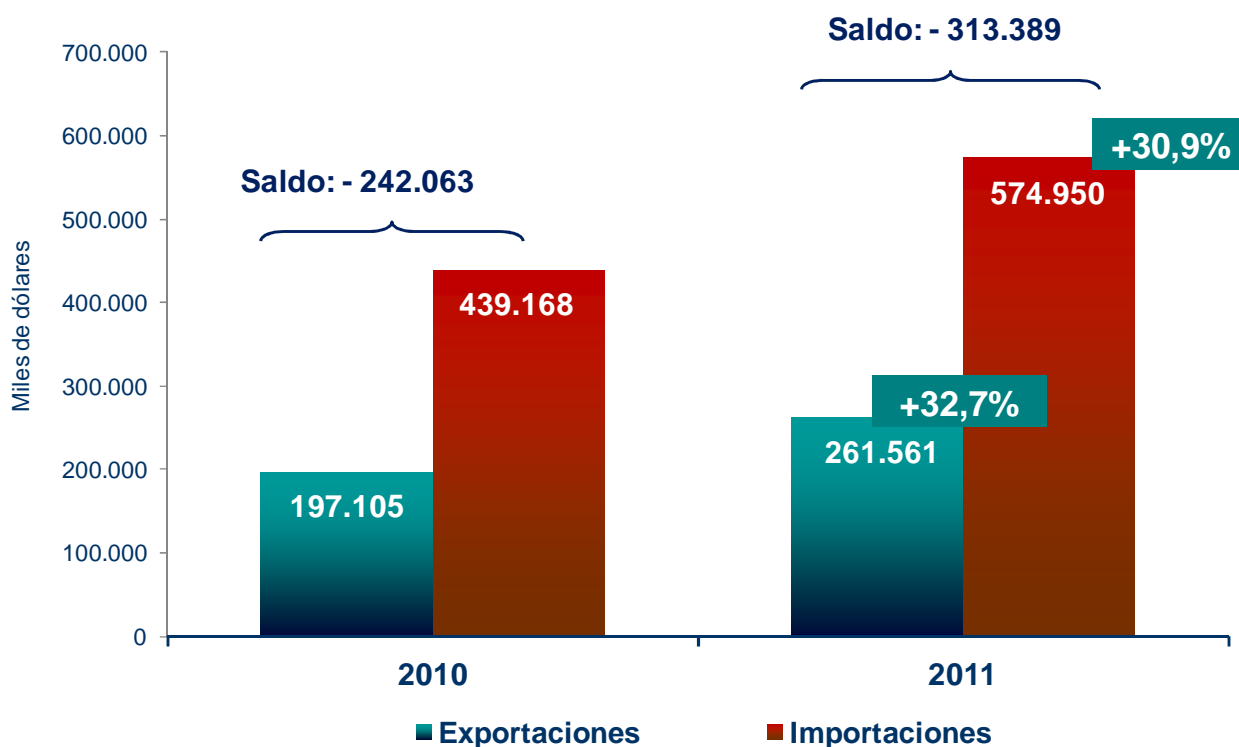
2. Comercio exterior

2.1. Balanza comercial sectorial

En el **primer cuatrimestre de 2011** las exportaciones del sector textil alcanzaron los 261,6 millones de dólares, un 33% superiores a igual período del año anterior, mientras que las importaciones registraron un valor de 574,9 millones de dólares, un 31% más altas para el mismo período de análisis.

En consecuencia, la balanza comercial del sector resultó deficitaria en 313 millones de dólares (un 30% superior al déficit del año anterior), mientras que el intercambio comercial (exportaciones + importaciones) aumentó un 31%.

Gráfico 2.1.1. Saldo comercial (Primer cuatrimestre 2010 y 2011)
En miles de dólares corrientes



FUENTE: Elaboración propia en base a INDEC y Nosis.

Cuadro 2.1.1. Balanza comercial de productos textiles

En miles de dólares corrientes

Período	Exportación			Importación			Saldo	
	2010	2011	Var%	2010	2011	Var%	2010	2011
	Miles de dólares		Interanual	Miles de dólares		Interanual	Miles de dólares	
Año	663.854	-	-	1.465.259	-	-	-801.405	-
Enero	44.391	55.690	25,5%	101.350	136.596	34,8%	-56.959	-80.906
Febrero	47.784	60.160	25,9%	91.472	113.224	23,8%	-43.688	-53.063
Marzo	52.379	69.269	32,2%	135.202	168.894	24,9%	-82.822	-99.625
Abril	52.550	76.441	45,5%	111.144	156.237	40,6%	-58.594	-79.795
Cuatrimestre	197.105	261.561	32,7%	439.168	574.950	30,9%	-242.063	-313.389
Mayo	54.314			104.307			-49.993	
Junio	52.869			110.905			-58.036	
Julio	44.695			121.187			-76.492	
Agosto	55.379			127.351			-71.973	
Septiembre	58.650			145.246			-86.596	
Octubre	63.223			123.336			-60.113	
Noviembre	63.781			150.296			-86.515	
Diciembre	73.838			143.463			-69.624	

FUENTE: Elaboración propia en base a INDEC y Nosis.

Durante el mes de **abril de 2011**, las exportaciones de productos textiles alcanzaron un valor de 76 millones de dólares, registrando un aumento respecto al mes anterior de 10%, y un crecimiento en relación a igual mes del año 2010 del 45,5%.

Por su parte, las importaciones realizadas en abril de 2011, alcanzaron los 156 millones de dólares, un 7% menores que las de marzo de 2011, pero un 40,6% superiores a las del mismo mes del año 2010.

De esta manera, la balanza comercial del sector presentó, en abril de 2011, un saldo deficitario de 79 millones de dólares, aumentado el intercambio comercial (exportaciones + importaciones) un 42% contra el mismo mes del año pasado.

Gráfico 2.1.2. Saldo comercial mensual (Enero 2008 – Abril 2011)
En millones de dólares corrientes

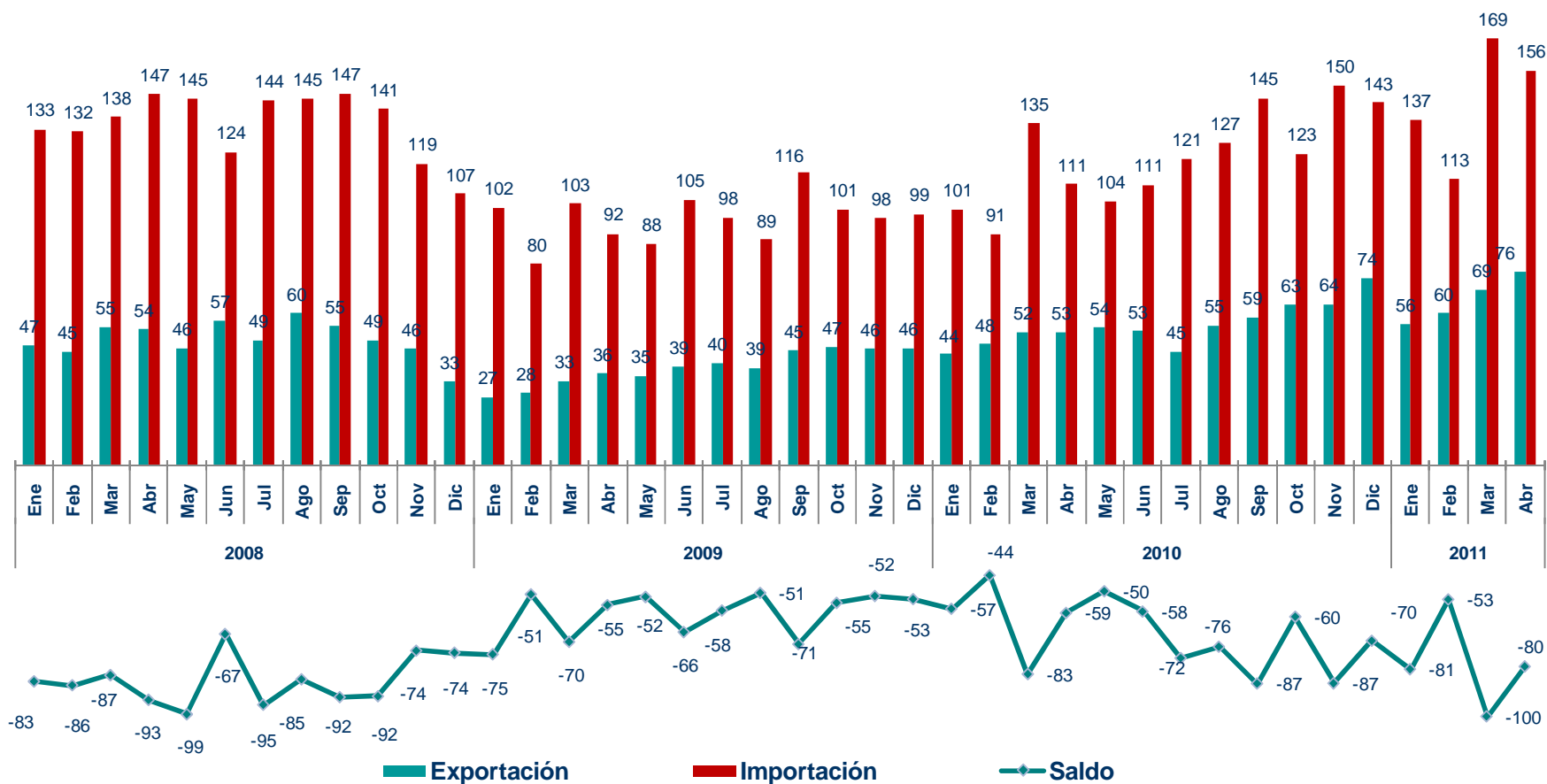
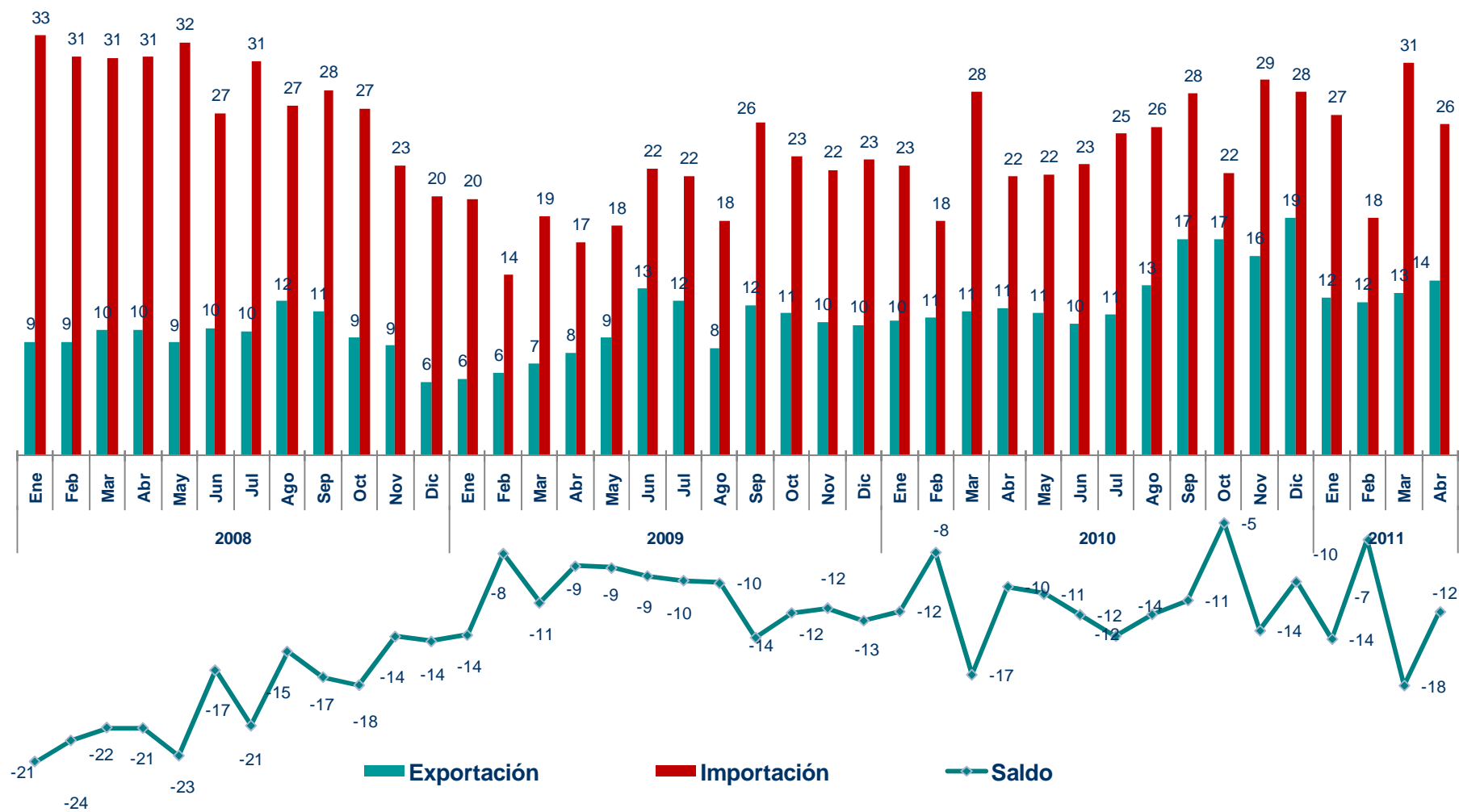


Gráfico 2.1.3. Saldo comercial mensual (Enero 2008 – Abril 2011)
En miles de toneladas



2.2. Exportaciones e importaciones

2.2.1. Exportaciones

Durante el **primer cuatrimestre de 2011** las exportaciones de la cadena de valor registraron subas en dólares (32,7%) y en las toneladas embarcadas (15,1%), alcanzando los 261 millones de dólares y las 50 mil toneladas.

Cuadro 2.2.1.1. Exportaciones de productos textiles por tipo de producto

En miles de dólares corrientes y toneladas

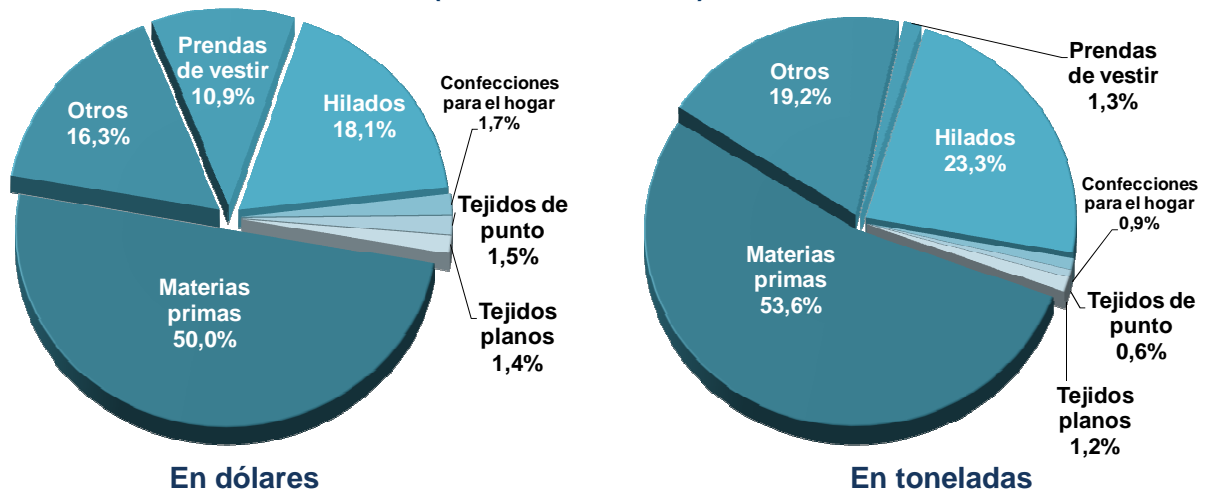
Sección	Exportación					
	Año 2010	1º Cuatrimestre 2011		Año 2010	1º Cuatrimestre 2011	
	Miles de dólares	Miles de dólares	Var% Interanual	TN	TN	Var% Interanual
Productos textiles	663.854	261.561	32,7%	158.364	50.557	15,1%
Materia Prima	314.297	130.906	48,0%	94.433	27.079	19,6%
Algodón	80.469	28.096	385,8%	47.886	10.474	130,7%
Fibras Manufacturadas	4.538	1.983	-10,1%	2.449	1.206	7,9%
Lana	229.291	100.827	25,3%	44.098	15.399	-9,4%
Hilados	65.148	47.404	126,7%	20.094	11.760	74,5%
Algodón	12.164	15.873	367,1%	3.891	3.175	146,4%
Fibras Discontinuas	4.364	1.265	-11,6%	498	133	-20,7%
Filamentos	46.773	29.728	91,8%	15.586	8.424	60,6%
Lana	1.842	539	-7,2%	118	29	-19,1%
Tejidos planos	14.628	3.756	7,0%	2.424	615	-2,2%
Algodón	4.668	1.225	6,2%	796	177	-22,9%
Fibras Discontinuas	989	329	80,1%	116	33	53,1%
Filamentos	8.286	2.131	1,1%	1.485	403	7,6%
Otros	154.850	42.669	-13,6%	36.659	9.698	-21,8%
Alfombras	8.878	2.547	-24,5%	1.552	501	-17,5%
Art. Tecnicos	51.410	7.210	-54,5%	7.750	666	-73,6%
Guata, Fieltros, etc.	76.185	28.934	34,4%	21.981	7.580	13,4%
Terc. Tul y Bordados	18.377	3.978	-54,1%	5.376	951	-63,2%
Tejidos de Punto	12.898	3.952	-1,4%	1.174	306	-19,9%
Prendas de vestir	87.140	28.456	7,6%	2.129	649	-4,1%
Prendas de Punto	54.725	17.517	0,5%	1.497	459	-8,2%
Prendas Planas	32.415	10.939	21,5%	632	190	7,7%
Confecciones para el hogar	14.892	4.418	0,4%	1.451	449	-3,4%

FUENTE: Elaboración propia en base a INDEC y Nosis.

Dentro de las Confecciones para el hogar se incluyen productos como sábanas, toallas, manteles, cortinas, etc.

El principal rubro exportado fue el de materias primas, con una participación de 50% en dólares y 54% en toneladas, seguido por el rubro Hilados y el rubro Otros Textiles (alfombras, artículos técnicos, guata, terciopelo, etc.), tanto en dólares como en toneladas.

Gráfico 2.2.1.1. Participación de los diferentes rubros en las exportaciones (Enero – Abril 2011)



En relación a la evolución interanual de las principales exportaciones de cada rubro durante el primer cuatrimestre del año 2011, entre los principales aspectos, se observa lo siguiente:

Las **Materias primas**, que representan el 50% de las exportaciones en dólares y el 54% en toneladas, aumentaron un 48%, principalmente por los embarques de “tops de lana peinada” y “lana sucia” a China, Alemania, Italia y Turquía, entre otros. También se registran embarques de Algodón a Brasil y Turquía entre otros destinos.

Las ventas al exterior del rubro **Hilados** (participación: 18% en dólares y 23% en toneladas) aumentaron 127% y 74% en dólares y toneladas respectivamente, principalmente por los embarques de hilados de algodón y filamentos con destino Brasil. También se registran para este rubro exportaciones con destino a Chile.

El rubro **Otros textiles** (participación: 16% en dólares y 19% en toneladas) disminuyeron un 14% en dólares y 22% en toneladas producto de los menores embarques a Brasil (-33%), principalmente de: “Tejidos de algodón con bucles, crudos, para toallas”, “Napas tramadas para neumáticos”, entre otros productos.

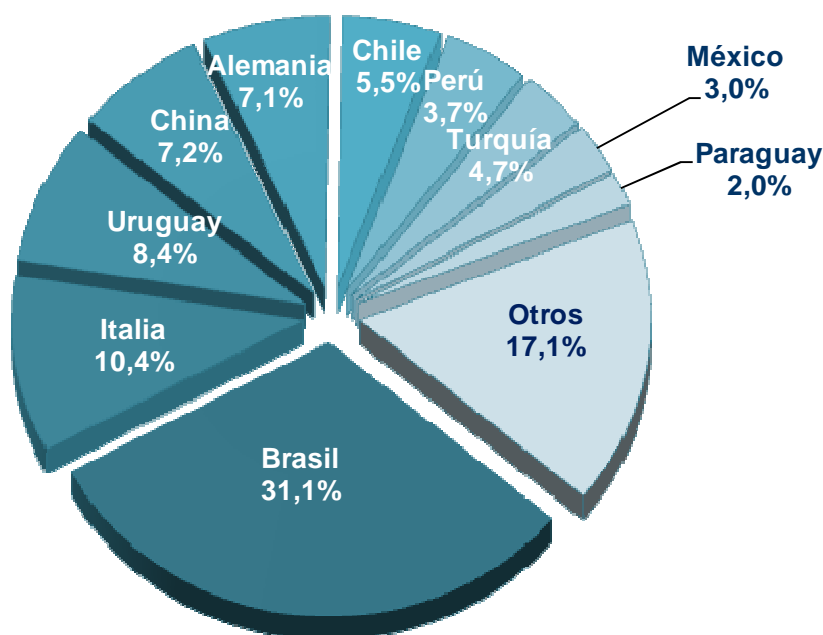
Las exportaciones de **prendas de vestir** (participación: 11% en dólares y 1% en toneladas) aumentaron un 8% en dólares, mientras que las toneladas disminuyeron 4%, principalmente por los mayores embarques a Uruguay y Chile que compensaron la baja del 6% a Brasil en el período analizado.

- Destinos

El 78% de las exportaciones del total de los **productos textiles** durante el primer cuatrimestre del año 2011, tuvieron como principales destinos a los países de Brasil, Italia, Uruguay, China, Alemania, Chile, Perú y Turquía.

Brasil fue el mayor país comprador de bienes del sector con un 31% de las exportaciones totales, seguido por Italia con el 10,4% y Uruguay con el 8,4%.

Gráfico 2.2.1.2. Principales destinos de exportación (total general)
(Primer cuatrimestre 2011)
En miles de dólares corrientes



El 77,9% de las exportaciones de **insumos de la industria textil** de toda la cadena de valor fue enviado a Brasil, Italia, China, Alemania, Turquía, Uruguay, y México. (Gráfico 2.2.1.3).

Brasil fue el principal destino para las exportaciones de **materias textiles** durante el primer cuatrimestre del año 2011, con una participación del 27,5%, seguido por Italia y Alemania, con el 14,6% y el 10,1%.

Durante el primer cuatrimestre de 2011, en el rubro **materias textiles**, se destacó el importante crecimiento de las exportaciones de materias primas a Brasil (244%), España (240%) e Indonesia (301%), las exportaciones de hilados a Uruguay y China, las de tejido plano a Venezuela y las de tejidos de punto a Perú.

El 82,1% de las exportaciones de **prendas de vestir y confecciones para el hogar** (sábanas, toallas, manteles, cortinas, etc.) tuvieron como destino a los países de Brasil, Uruguay, Chile y Paraguay (Gráfico 2.2.1.4.). En los meses enero a abril de 2011, se observó un importante dinamismo de las exportaciones de confecciones para el hogar hacia el Reino Unido y Colombia.

Gráfico 2.2.1.3. Principales destinos de exportación (materias textiles)
(Primer cuatrimestre 2011)
 En miles de dólares corrientes

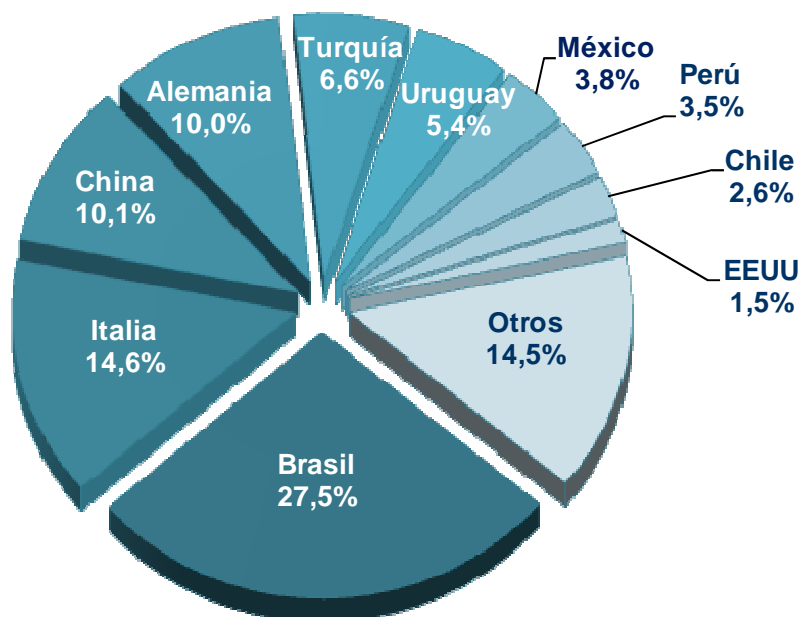
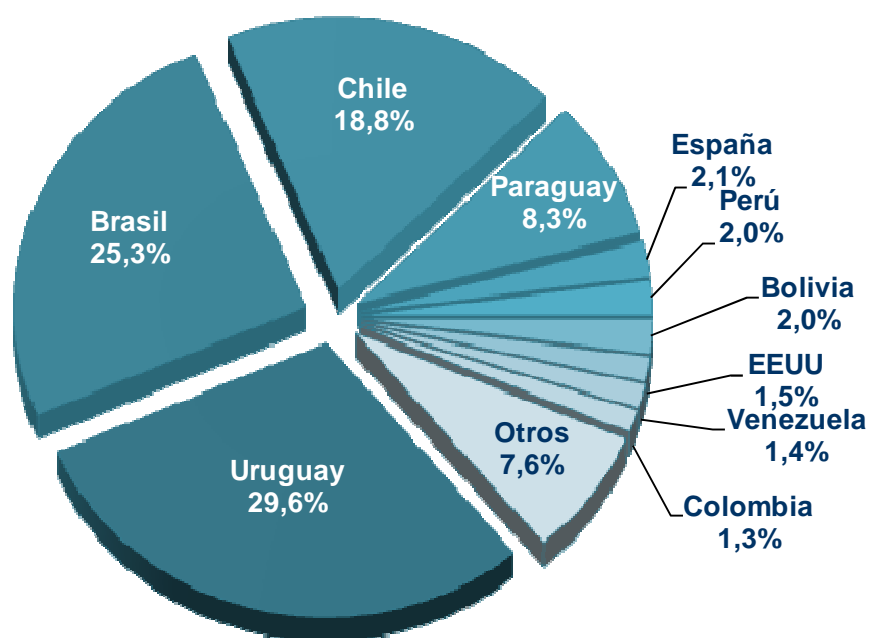


Gráfico 2.2.1.4. Principales destinos de exportación (prendas de vestir y confecciones para el hogar)
(Primer cuatrimestre 2011)
 En miles de dólares corrientes



**Cuadro 2.2.1.2. Exportación de productos textiles según tipo de producto y país de destino
(Primer cuatrimestre 2011)
En miles de dólares corrientes**

	Total Textiles		Materias Primas		Hilados		Tejidos Planos		Tejidos de Punto		Otros		Prendas de vestir		Confecciones para el hogar	
	Enero-Abril 2011	Var% Interanual	Enero-Abril 2011	Var% Interanual	Enero-Abril 2011	Var% Interanual	Enero-Abril 2011	Var% Interanual	Enero-Abril 2011	Var% Interanual	Enero-Abril 2011	Var% Interanual	Enero-Abril 2011	Var% Interanual	Enero-Abril 2011	Var% Interanual
Total general	261.561	32,7%	130.906	48,0%	47.404	126,7%	3.756	7,0%	3.952	-1,4%	42.669	-13,6%	28.456	7,6%	4.418	0,4%
Brasil	81.271	29,8%	9.641	243,8%	39.863	137,3%	1.422	5,5%	191	-38,2%	21.847	-32,7%	7.456	-5,9%	852	-10,9%
Italia	27.244	97,1%	27.014	101,7%	171	-42,8%	0	-	0	-	0	-100,0%	52	-47,1%	6	-31,3%
Uruguay	21.920	39,5%	6.194	114,7%	1.810	367,1%	875	16,3%	1.092	-9,0%	2.206	0,2%	7.966	19,8%	1.777	8,6%
China	18.786	-21,3%	18.238	-23,0%	499	433,3%	6	10,6%	0	-	32	131,3%	10	-85,1%	0	-
Alemania	18.577	44,3%	18.517	44,9%	0	-99,9%	0	-	0	-	11	-76,8%	3	-89,8%	45	633,1%
Chile	14.358	19,5%	2.040	25,3%	2.091	21,3%	577	-3,3%	65	-42,8%	3.419	11,8%	5.664	30,1%	502	-6,8%
Turquia	12.286	77,1%	12.286	77,1%	0	-	0	-	0	-	0	-	0	-	0	-
Peru	9.560	7,7%	6.257	36,6%	0	-100,0%	318	299,8%	7	288,3%	2.306	-25,9%	623	18,3%	49	3,2%
Mexico	7.749	5,7%	7.104	9,5%	9	-93,4%	35	-	6	-54,7%	312	-1,6%	273	-20,0%	10	-73,5%
Paraguay	5.192	45,8%	41	7,2%	357	115,1%	19	-95,2%	808	84,9%	1.247	71,6%	2.412	44,2%	308	155,3%
Colombia	4.954	259,0%	325	-	1.060	222,6%	16	-53,6%	0	-100,0%	3.110	369,5%	225	17,6%	217	34,1%
EEUU	3.785	-15,2%	886	2,0%	106	-44,5%	150	-3,2%	1.567	-13,1%	584	-37,2%	463	6,4%	29	-65,3%
Venezuela	3.473	128,4%	0	-	9	-41,5%	248	880,2%	97	299,8%	2.651	128,0%	428	66,1%	41	13,5%
Ecuador	3.351	34,3%	598	97,0%	0	-	4	-	23	165,8%	2.481	42,1%	236	-22,5%	8	-93,9%
España	2.708	61,2%	1.377	240,1%	343	1046,7%	0	-100,0%	0	-100,0%	282	57,7%	641	-29,8%	65	-57,3%
India	2.585	-38,6%	2.391	-43,1%	155	-	0	-	0	-	38	-	0	-100,0%	0	-100,0%
Bolivia	1.899	8,9%	678	59,3%	100	-0,5%	56	-35,9%	2	-94,4%	393	-18,1%	391	0,0%	278	26,7%
Indonesia	1.698	310,0%	1.661	301,1%	0	-	0	-	0	-	37	-	0	-	0	-
Reino Unido	1.593	11,0%	1.505	14,3%	0	-	3	-	0	-	3	233,5%	44	-58,3%	38	260,5%
Tailandia	1.242	825,9%	1.234	1976,4%	0	-100,0%	0	-	0	-	0	-15,9%	8	-9,3%	0	-
Costa Rica	1.221	147,0%	0	-	0	-100,0%	0	-	9	-35,5%	1.165	214,6%	46	-50,9%	0	-42,9%
Resto	16.109	69,0%	12.917	148,5%	832	2128,5%	26	1,9%	86	102,3%	543	-71,7%	1.514	-26,8%	192	-21,9%

FUENTE: Elaboración propia en base al INDEC y a Nosis.

2.2.2. Importaciones

Las importaciones de productos textiles en el **primer cuatrimestre del año 2011** alcanzaron los 574 millones de dólares y 101 mil toneladas, lo que implica un aumento del 30,9% y 11,7% respectivamente, en relación al mismo período del año pasado.

Cuadro 2.2.2.1. Importaciones de productos textiles por tipo de producto

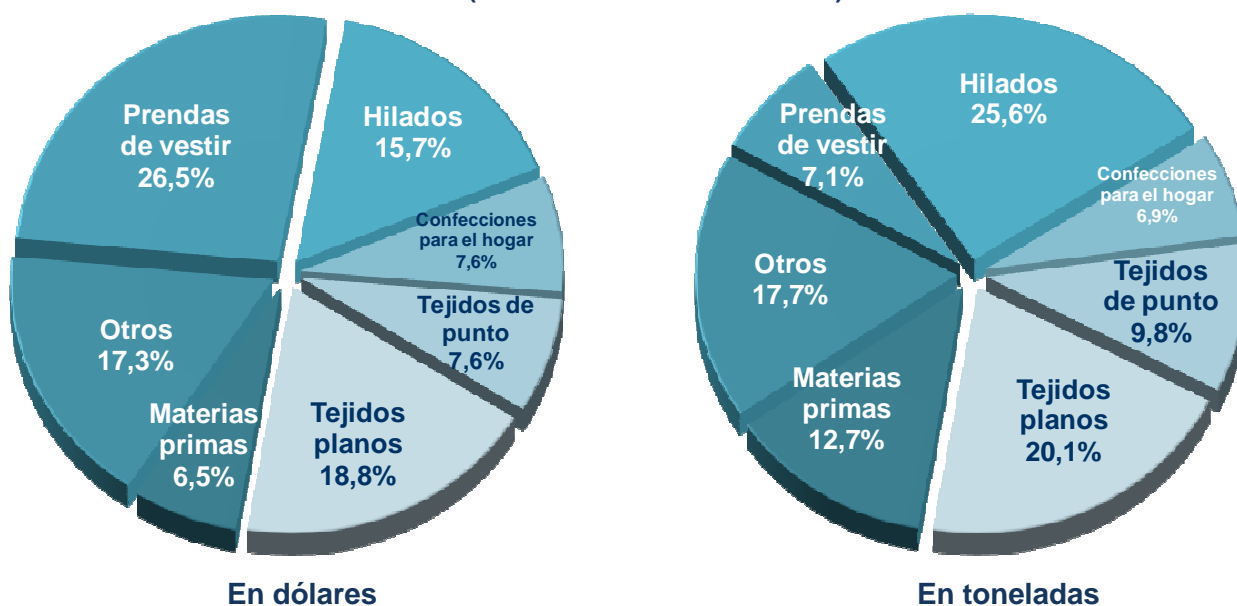
En miles de dólares y toneladas

Sección	Importación					
	Año 2010	1º Cuatrimestre 2011		Año 2010	1º Cuatrimestre 2011	
	Miles de dólares	Miles de dólares	Var% Interanual	TN	TN	Var% Interanual
Productos textiles	1.465.259	574.950	30,9%	293.878	101.482	11,7%
Materia Prima	105.281	37.232	2,9%	41.953	12.863	-22,2%
Algodón	24.960	7.655	-41,9%	14.418	3.269	-60,2%
Fibras Manufacturadas	77.768	29.154	28,8%	27.150	9.543	15,5%
Lana	2.289	405	38,2%	282	43	6,6%
Hilados	236.405	90.287	42,9%	73.884	26.030	29,2%
Algodón	22.139	4.857	-9,4%	5.835	1.002	-39,2%
Fibras Discontinuas	85.928	33.125	44,8%	25.993	9.182	33,2%
Filamentos	125.451	51.001	49,3%	41.286	15.500	35,4%
Lana	1.299	619	57,8%	154	60	51,1%
Tejidos Planos	290.037	108.220	31,1%	57.676	20.439	15,2%
Algodón	120.538	35.612	10,6%	18.301	4.331	-24,7%
Fibra Vegetal	5.106	1.566	37,0%	1.300	450	49,0%
Fibras Discontinuas	81.917	52.824	128,0%	18.257	12.484	128,0%
Filamentos	75.137	15.411	-34,9%	19.544	3.031	-50,5%
Lana	4.788	2.073	44,4%	228	120	57,4%
Seda	2.551	733	-20,1%	46	24	58,3%
Otros	257.128	99.218	41,3%	51.219	17.952	26,4%
Alfombras	22.130	9.138	45,1%	5.966	2.302	43,6%
Art. Tecnicos	101.527	39.765	38,4%	16.599	5.753	20,4%
Guata, Fieltros, etc.	110.458	40.916	42,2%	25.313	8.577	26,3%
Terc. Tul y Bordados	23.014	9.399	46,8%	3.341	1.320	29,1%
Tejidos de Punto	128.997	43.751	11,9%	33.701	9.994	-4,4%
Prendas de vestir	328.023	152.461	38,6%	15.210	7.226	35,2%
Prendas de Punto	133.359	60.947	36,8%	5.372	2.466	32,4%
Prendas Planas	194.664	91.514	39,8%	9.838	4.761	36,7%
Confecciones para el hogar	119.388	43.781	15,4%	20.236	6.978	8,0%

FUENTE: Elaboración propia en base al INDEC y a Nosis.

El principal rubro importado fue el de prendas de vestir, con una participación del 26,5%, seguido por los tejidos planos (18,8%). En tanto, midiendo las compras externas en toneladas, los hilados fueron el mayor rubro importado, con una participación del 25,6%, seguido por el rubro de tejidos planos (20,1%).

Gráfico 2.2.2.1. Participación de los diferentes rubros en las Importaciones (1º cuatrimestre del año 2011)



Las importaciones de **Materias primas** (Participación: 6% en dólares; 13% toneladas), aumentaron 3% por los mayores embarques de Algodón sin cardar ni peinar, “Cables de filamentos sintéticos acrílicos o modacrílicos”, desde Brasil; “Cables de acetato de celulosa” desde México; principalmente.

Los **Hilados** (Participación: 16% en dólares y 26% en toneladas) se incrementaron 43% y 29% en dólares y en toneladas respectivamente, principalmente por el aumento de las importaciones de Filamentos desde los orígenes: China, Brasil, Indonesia e India, y las Fibras discontinuas, desde Brasil.

Las compras de **Tejidos planos** (Participación: 19% en dólares y 20% en toneladas) aumentaron un 31% por las mayores importaciones de Algodón, “Tejidos de algodón” desde China y Brasil; Fibras discontinuas, “Tejidos de fibras de poliéster” desde Pakistán y China.

El rubro **Otros Textiles** (Participación: 18% en dólares y en toneladas) presentó una suba del 41% por los mayores embarques registrados desde Brasil, China y EEUU.

Los **Tejidos de punto** (Participación: 8% en dólares y 10% en toneladas) aumentaron un 12% principalmente por los mayores embarques a China, “Tejidos de punto de fibras artificiales estampados, ncop.”.

Las **Prendas de vestir** (Participación: 27% del en dólares y 7% toneladas) aumentaron 39%, por los mayores embarques tanto de Prendas de punto como de Prendas planas desde China.

Finalmente, las **Confecciones para el hogar** (Participación: 8% en dólares y 7% en toneladas) aumentaron 15% principalmente por los mayores embarques de Ropa de cama y Tocador desde China y Brasil.

- Orígenes

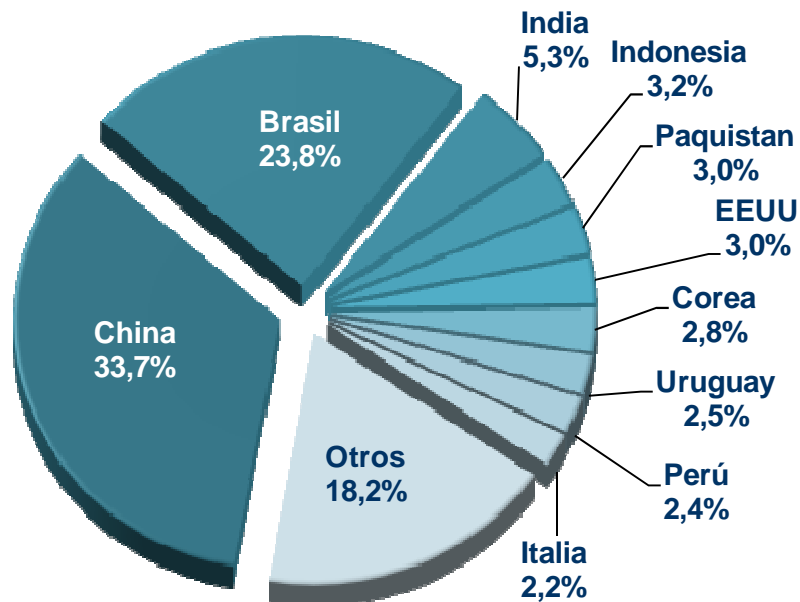
Las principales compras externas de **productos textiles** durante el primer cuatrimestre de 2011, provinieron de China, Brasil, India, Indonesia, Paquistán, EEUU, Corea, Uruguay, y Perú, países que representaron el 79,6% de las importaciones totales.

El 57,5% de las importaciones del total de los productos textiles correspondieron a dos países únicamente, China y Brasil, con una participación del 33,7% y del 23,8%, respectivamente, mientras el resto de los países mencionados tuvieron una participación menor al 6%.

Se registraron aumentos en las compras provenientes de la mayor parte de los orígenes, destacándose el incremento de las originarias de Paquistán, Portugal, Myanmar, Camboya y la India.

Gráfico 2.2.2.2. Principales orígenes de importación (total general) (Enero-Abril 2011)

En miles de dólares corrientes



Las compras realizadas a China (31,9%) fueron las de mayor participación en las importaciones de **materias textiles**, siendo Brasil (23,4%) el segundo origen en dólares. El mismo orden se repite para el caso de las **prendas de vestir y confecciones para el hogar**, con una participación de China de (46,7%) y Brasil (12,6%), el segundo.

En el rubro **materias textiles**, se destaca el crecimiento de las importaciones de materias primas provenientes de India y Tailandia, y de hilados de España y Méjico. Por otro lado, aumentaron las compras de tejidos planos provenientes de India e Indonesia y de los tejidos de punto originarios de Indonesia e Italia.

Con relación a los rubros **prendas y confecciones para el hogar**, se observan importantes crecimiento en la mayoría de los orígenes de importación. Finalmente, cabe resaltar la caída de las importaciones provenientes de Brasil en prendas de vestir (-17,6%) y en confecciones para el hogar (-12%).

**Gráfico 2.2.2.3. Principales orígenes de importación (materias textiles)
(Enero-Abril 2011)**

En miles de dólares corrientes

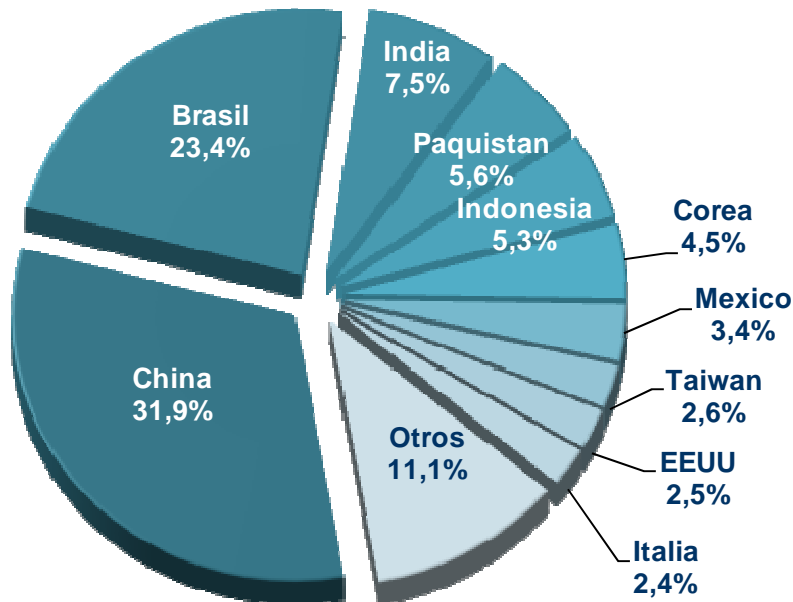
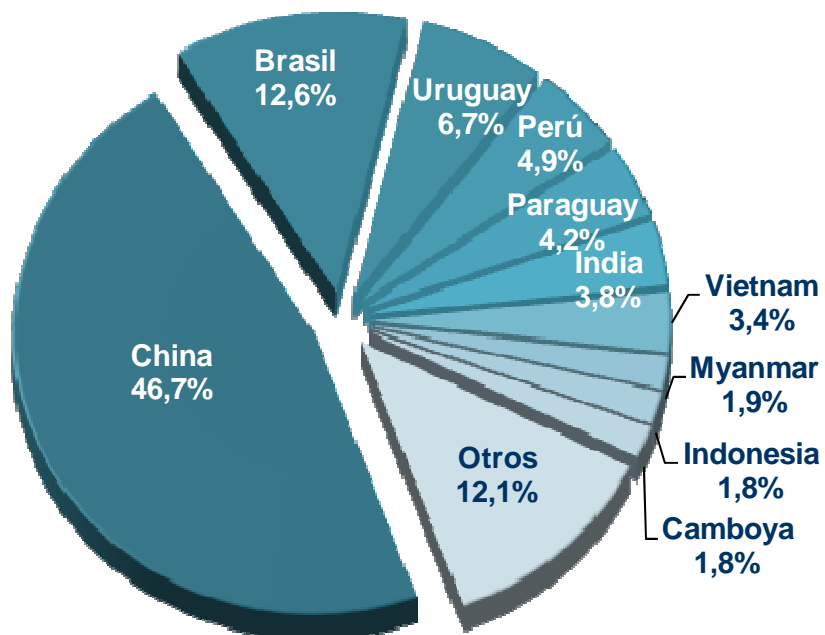


Gráfico 2.2.2.4. Principales orígenes de importación (prendas de vestir y confecciones para el hogar)

(Enero-Abril 2011)

En miles de dólares corrientes



**Cuadro 2.2.2.2. Importación de productos textiles según tipo de producto y país de destino
(Enero-Abril 2011)**

En miles de dólares corrientes

	Total Textiles		Materias Primas		Hilados		Tejidos Planos		Tejidos de Punto		Otros		Prendas de vestir		Confecciones para el hogar	
	Enero-Abril 2011	Var% Interanual	Enero-Abril 2011	Var% Interanual	Enero-Abril 2011	Var% Interanual	Enero-Abril 2011	Var% Interanual	Enero-Abril 2011	Var% Interanual	Enero-Abril 2011	Var% Interanual	Enero-Abril 2011	Var% Interanual	Enero-Abril 2011	Var% Interanual
Total general	574.950	30,92	37.232	2,95	90.287	42,89	108.220	31,10	43.751	11,91	99.218	41,31	152.461	38,58	43.781	15,40
China	193.713	36,2	1.181	146,5	12.290	121,2	44.540	24,2	31.021	18,1	12.951	45,3	77.866	38,3	13.864	56,7
Brasil	136.861	11,0	12.382	-23,3	17.128	15,8	31.251	26,9	4.529	-16,6	46.896	38,6	5.829	-17,6	18.845	-12,0
India	30.288	70,2	1.035	105,5	18.046	82,0	1.794	101,7	0	-	2.049	65,2	5.456	29,7	1.908	83,6
Indonesia	18.385	22,3	187	82,8	13.549	10,5	802	106,2	183	6.339,8	36	-47,7	3.615	63,2	13	354,1
Paquistán	17.376	79,8	0	-	393	-48,0	15.191	83,2	0	-100,0	351	383,8	621	42,7	820	949,6
EEUU	17.088	9,7	2.106	-33,5	2.565	3,8	1.891	76,6	299	-78,9	9.151	37,3	254	146,9	821	19,4
Corea	16.109	32,2	3.658	45,9	4.092	68,8	1.533	2,5	3.319	25,7	3.299	15,7	16	-87,1	192	35,7
Uruguay	14.241	23,8	0	-100,0	125	-9,0	349	-26,4	382	-54,6	186	-3,5	8.063	23,2	5.137	56,0
Perú	13.685	73,3	388	-	1.401	55,7	739	60,0	934	84,6	639	19,8	9.519	74,4	64	96,2
Italia	12.534	41,9	150	12,8	4.508	62,7	1.808	34,2	104	223,5	4.276	35,0	1.618	23,4	70	-2,8
Paraguay	11.545	52,0	0	-100,0	9	-20,7	1.552	78,6	0	-100,0	1.674	12,7	7.868	74,9	442	-16,9
México	10.794	69,5	6.542	36,8	2.939	162,7	85	-	0	-100,0	425	124,4	796	325,4	7	-47,6
Taiwan	8.448	21,1	1.078	-18,6	3.385	94,3	2.151	-23,1	639	117,1	456	3,8	621	113,3	117	36,5
Vietnam	8.356	50,4	0	-	709	35,8	0	-	1	-	921	4.149,2	6.660	34,5	65	6,3
España	7.442	27,1	1.751	5,3	439	286,8	705	-1,1	188	48,2	2.632	33,5	1.681	38,7	45	-14,9
Alemania	6.143	29,1	2.572	61,2	257	-10,4	72	-4,1	54	-11,4	3.167	16,9	15	-35,0	5	-21,2
Chile	5.308	12,2	61	49,4	256	29,0	2.224	23,5	1.338	64,2	777	-3,1	418	-48,4	234	-11,9
Tailandia	5.103	21,7	1.199	248,0	568	-57,3	95	-33,9	438	42,0	258	236,8	2.486	32,4	59	-47,9
Turquía	3.694	18,1	520	-33,3	1.059	16,8	250	-21,1	9	-	342	175,9	1.471	51,8	42	39,1
Myanmar	3.666	138,7	0	-	0	-	0	-100,0	0	-	0	-	3.666	138,9	0	-100,0
Camboya	3.614	90,8	0	-	0	-	0	-	0	-	0	-	3.614	90,8	0	-
Portugal	2.607	83,7	862	33,7	472	100,1	0	-100,0	0	-	497	217,1	776	103,2	0	-
Bangladesh	2.530	22,9	0	-	112	-	0	-100,0	0	-	0	-100,0	2.321	20,5	96	-
Francia	2.321	24,2	0	-	755	-6,4	320	30,8	32	-	1.048	60,8	133	7,2	34	-21,4
Resto	23.099	34,2	1.560	-10,1	5.229	33,0	865	49,6	281	11,4	7.187	78,4	7.077	27,2	900	-19,5

FUENTE: Elaboración propia en base a INDEC y Nosis.

2.3. Países y regiones seleccionados

En el **primer cuatrimestre de 2011** se amplió la diferencia entre los dos principales orígenes de las importaciones, China y Brasil, siendo las del país asiático un 41% superiores a las de Brasil, diferencia que sólo fue de 5% en todo el año 2010. Las importaciones de ambos países presentaron un incremento con respecto al mismo período del año anterior de alrededor de un 36% y 11%, respectivamente.

Entre ambas naciones cubrieron el 57,5% de las importaciones totales, seguidos por las provenientes del bloque ASEAN con un 7,4%.

Los cuatro orígenes detallados en el cuadro a continuación representan el 70,2% de las importaciones totales de la cadena de valor durante el primer cuatrimestre del año 2011. Asimismo, representaron el 79,4% de los orígenes de las importaciones de confecciones para el hogar, el 82,7% de las de tejidos de punto, y el 72,6% de los tejidos planos.

Dentro de cada rubro se destaca la importante participación de Brasil en las compras de Confecciones para el hogar (43% del total de esas importaciones), Otros textiles (47,3%), Materias Primas (33,3%), y Tejidos Planos (28,9%).

En el caso de China se destaca su participación en las compras de Tejidos de Punto (70,9%), de Prendas de vestir (51,1%) y de Tejidos Planos (41,2%).

Finalmente, India posee una importante participación en las importaciones de Hilados (20%) y la región ASEAN en Hilados (17,4%) y prendas de vestir (14,8%).

Cuadro 2.3.1. Comparativo de importaciones totales de Brasil, China, India y ASEAN según los principales rubros

En miles de dólares corrientes

	1º Cuatrimestre 2011									
	Total Importaciones	Brasil	China	India	ASEAN	Participación				
						Brasil	China	India	ASEAN	Todos
Total General	574.950	136.861	193.713	30.288	42.532	23,8%	33,7%	5,3%	7,4%	70,2%
1-Materia Prima	37.232	12.382	1.181	1.035	1.386	33,3%	3,2%	2,8%	3,7%	42,9%
2-Hilados	90.287	17.128	12.290	18.046	15.703	19,0%	13,6%	20,0%	17,4%	70,0%
3-Tejidos planos	108.220	31.251	44.540	1.794	967	28,9%	41,2%	1,7%	0,9%	72,6%
4-Otros	99.218	46.896	12.951	2.049	1.216	47,3%	13,1%	2,1%	1,2%	63,6%
5-Tejidos de Punto	43.751	4.529	31.021	0	623	10,4%	70,9%	-	1,4%	82,7%
6-Prendas de vestir	152.461	5.829	77.866	5.456	22.500	3,8%	51,1%	3,6%	14,8%	73,2%
7-Confecciones para el hogar	43.781	18.845	13.864	1.908	137	43,0%	31,7%	4,4%	0,3%	79,4%

FUENTE: Elaboración propia en base al INDEC y a Nosis.

2.3.1. Brasil

En el **primer cuatrimestre del año 2011**, el intercambio comercial (exportaciones + importaciones) de Argentina con Brasil representa el 26% del intercambio total alcanzando el valor de 218,1 millones de dólares. Esto es producto de las exportaciones que alcanzaron un total de 81,3 millones de dólares, 30% superiores respecto al primer cuatrimestre del anterior, y de las importaciones que fueron un 11% superior, alcanzando el valor de 136,8 millones de dólares.

Cuadro 2.3.1.1. Brasil. Exportaciones e importaciones por producto
En miles de dólares corrientes y toneladas

Tipo	1º Cuatrimestre 2011							
	Exportaciones				Importaciones			
	Miles de dólares	Var% Interanual	TN	Var% Interanual	Miles de dólares	Var% Interanual	TN	Var% Interanual
Total Brasil	81.271	29,8%	19.432	20,0%	136.861	11,0%	23.704	-13,3%
1-Materia Prima	9.641	243,8%	3.837	137,2%	12.382	-23,3%	4.264	-48,7%
Algodón	7.608	648,4%	2.700	282,8%	5.744	-41,6%	2.427	-61,6%
Fibras Manufacturadas	1.827	12,9%	1.087	21,1%	6.638	5,3%	1.838	-8,1%
2-Hilados	39.863	137,3%	9.876	75,2%	17.128	15,8%	2.716	0,5%
Algodón	14.086	440,2%	2.747	185,0%	357	-33,4%	11	-88,7%
Fibras Discontinuas	825	-12,3%	90	-18,9%	6.572	17,5%	906	1,3%
Filamentos	24.917	88,8%	7.037	54,4%	9.906	16,8%	1.732	3,8%
3-Tejidos planos	1.422	5,5%	272	20,4%	31.251	26,9%	4.024	2,7%
Algodón	-	-	-	-	23.975	24,3%	2.958	-0,1%
Fibras Discontinuas	150	50,2%	18	29,1%	2.425	31,9%	353	19,4%
Filamentos	1.266	1,4%	254	19,8%	4.381	37,9%	696	7,1%
4-Otros	21.847	-32,7%	5.153	-38,4%	46.896	38,6%	9.620	17,5%
Alfombras	888	38,8%	197	35,9%	4.188	30,3%	941	28,7%
Art. Técnicos	3.996	-69,4%	419	-82,0%	17.554	34,7%	2.748	6,8%
Guata, Fielros, etc.	13.464	27,5%	3.618	7,5%	22.213	39,4%	5.531	20,0%
Terc. Tul y Bordados	3.498	-57,2%	919	-63,8%	2.941	79,0%	400	48,5%
5-Tejidos de Punto	191	-38,2%	9	-80,9%	4.529	-16,6%	379	-34,3%
6-Prendas de vestir	7.456	-5,9%	215	-3,9%	5.829	-17,6%	168	-18,1%
Prendas de Punto	4.914	-15,9%	164	-10,1%	2.272	-34,2%	59	-32,6%
Prendas Planas	2.542	21,9%	51	23,3%	3.556	-1,8%	109	-7,4%
7-Confecciones para el hogar	852	-10,9%	69	6,9%	18.845	-12,0%	2.533	-26,2%

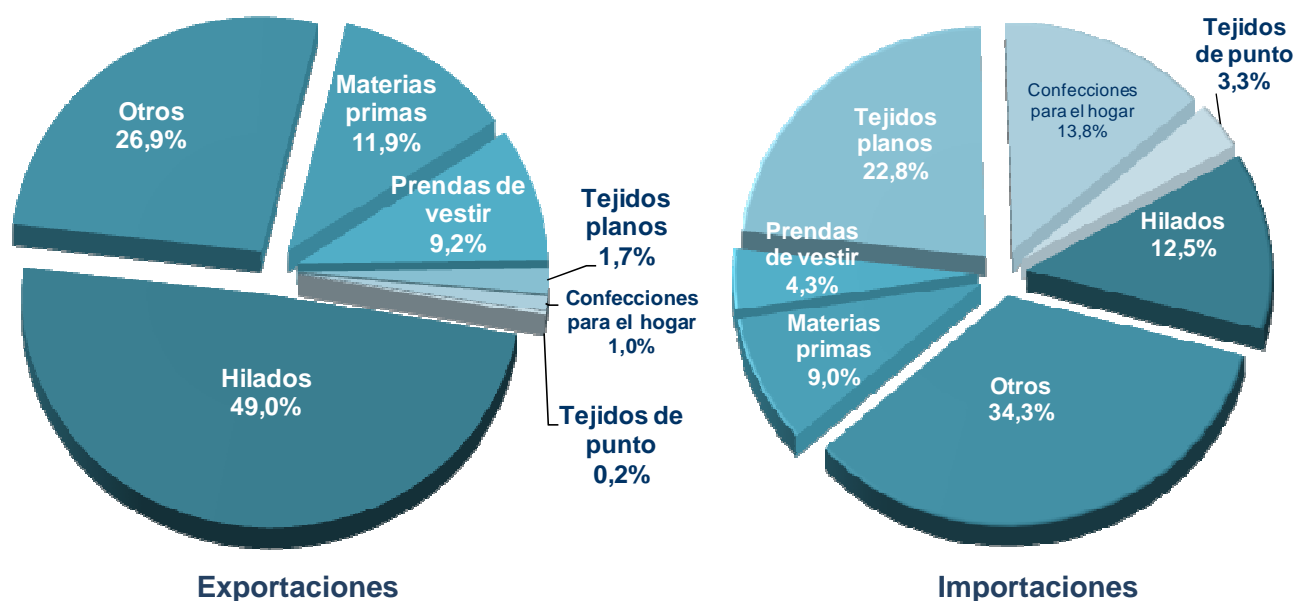
FUENTE: Elaboración propia en base a INDEC y Nosis.

Respecto a la composición del comercio con Brasil durante el primer cuatrimestre de 2011, se observa que el principal rubro exportado en dólares fue el de hilados (49%) seguido por el de otros textiles (26,9%).

Durante los meses de enero a abril del 2011, se observa un importante crecimiento de las exportaciones de materias primas (243,8%) y de hilados (137,3%), principalmente las de algodón.

Por otro lado, se observa una caída de las importaciones totales en toneladas (-13,3%) provenientes de Brasil; el principal rubro importado fue el de otros textiles (34%) seguido por el de tejidos planos (22,8%) y las Confecciones para el hogar (13,8%).

**Gráfico 2.3.1.1. Composición del comercio textil con Brasil
(Enero-Abril 2011)**
En dólares corrientes



Respecto a las importaciones provenientes de Brasil durante el primer cuatrimestre del año se observa que:

Las **Materias primas** (Participación: 9% en dólares y 18% toneladas) disminuyeron 23% y 49% en dólares y en toneladas respectivamente, por el comportamiento registrado en Algodón (algodón sin cardar ni peinar).

Los **Hilados** (Participación: 13% en dólares y 11% toneladas) muestran subas del orden del 16% y 1% tanto en dólares como en las toneladas, por la suba de las importaciones de filamentos y fibras discontinuas.

Las compras del rubro **Tejidos planos** (Participación: 23% en dólares y 17% toneladas) aumentaron en dólares 27% y las toneladas 3%, principalmente por los mayores embarques de Tejido de algodón crudo y los Tejidos de tipo denim y Filamentos.

Las importaciones de **Otros textiles** (Participación: 34% en dólares y 41% toneladas) presentan incrementos del 39% y 18% en dólares y toneladas respectivamente. Entre los principales productos se encontraron: “telas sin tejer de filamento sintético”; “Napas tramadas” y “telas impregnadas”.

Los **Tejidos de punto** –Participación: 3% en dólares y 2% en toneladas- disminuyeron 17% en dólares, y 34% en toneladas, principalmente por los: “tejidos de punto de fibras sintéticas o artificiales”.

El rubro **Prendas de vestir** – Participación: 4% en dólares y 1% toneladas – presenta una variación negativa del 18% en dólares y toneladas, y las **Confecciones para el hogar** – Participación: 14% en dólares y 11% toneladas – muestra una caída en las importaciones de “ropa de tocador o cocina en toalla” y “ropa de cama”.

2.3.2. China

Durante **el primer cuatrimestre de 2011**, China siguió siendo el principal origen de las importaciones textiles, con el 34% de las importaciones totales, debido a los embarques de: Prendas de vestir, Tejidos planos y Tejidos de punto, que representan el 79,2% de las compras nacionales provenientes del gigante asiático.

Cuadro 2.3.2.1. China. Importaciones por producto

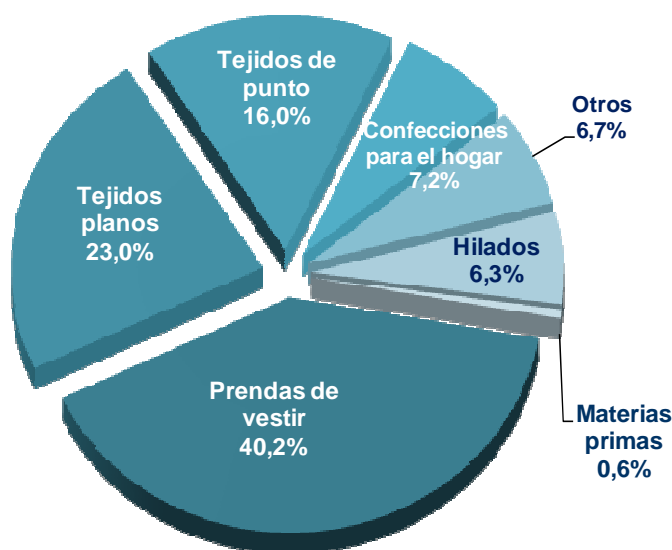
En miles de dólares corrientes y toneladas

Tipo/ Producto	Importaciones			
	1º Cuatrimestre 2011			
	Miles de dólares	Var% Interanual	Toneladas	Var% Interanual
Total China	193.713	36,2%	34.201	24,1%
1-Materia Prima	1.181	146,5%	611	175,6%
Fibras Manufacturadas	1.092	137,6%	601	174,4%
2-Hilados	12.290	121,2%	4.489	100,9%
Fibras Discontinuas	4.106	126,6%	1.117	78,1%
Filamentos	8.015	117,6%	3.355	111,1%
3-Tejidos planos	44.540	24,2%	10.952	17,3%
Algodon	6.670	-34,3%	837	-65,4%
Fibra Vegetal	532	-1,8%	47	-41,0%
Fibras Discontinuas	31.299	192,2%	8.863	200,3%
Filamentos	5.375	-61,2%	1.137	-70,5%
4-Otros	12.951	45,3%	2.775	36,8%
Art. Tecnicos	442	97,0%	145	111,5%
Guata, Fielros, etc.	2.056	73,2%	510	75,3%
Terc. Tul y Bordados	3.804	24,1%	649	8,8%
5-Tejidos de Punto	31.021	18,1%	8.032	-4,6%
6-Prendas de vestir	77.866	38,3%	4.677	36,2%
Prendas de Punto	30.344	41,8%	1.464	28,4%
Prendas Planas	47.522	36,2%	3.213	40,0%
7-Confecciones para el hogar	13.864	56,7%	2.664	40,8%

FUENTE: Elaboración propia en base a INDEC y Nosis.

**Gráfico 2.3.2.1. Composición de las importaciones provenientes de China
(Enero-Abril 2011)**

En dólares



Respecto a las importaciones de **Prendas de vestir** (Participación: 40% en dólares; 14% toneladas) las mismas alcanzan los 78 millones de dólares, registra una variación del 38% respecto a igual período del año anterior, por los aumentos tanto de prendas planas como de punto.

La compra de productos del rubro **Tejidos planos** (Participación: 23% en dólares; 32% toneladas) aumentó 24%. El aumento de las fibras discontinuas compensó la caída del resto de los subrubro y se destaca la importación de: “Tejidos de fibras acrílicas o modacrílicas, mezclados c/filamentos sintéticos o artificiales”.

La importación de **Tejidos de Punto** (Participación: 16% en dólares; 23% toneladas) aumentaron un 18%, mientras que las cantidades disminuyeron un 5%. Los productos que más se destacan son los “Tejidos de punto por urdimbre de fibras sintéticas, c/hilados de distintos colores” y “Tejidos de punto de fibras sintéticas estampados, ncop.”, entre otros.

2.3.3. ASEAN

El Grupo Económico ASEAN comprende a la unión de países asiáticos: Myanmar, Camboya, Filipinas, Indonesia, Laos, Malasia, Singapur, Tailandia, Vietnam, Brunei, siendo los más destacados en virtud de los volúmenes importados: Indonesia, Vietnam, Myanmar, Camboya y Malasia.

La participación de este grupo en las importaciones realizadas durante el primer cuatrimestre 2011, fue de 7,4% del total de las importaciones de productos textiles.

De esta zona económica se importaron principalmente: **Prendas de vestir**, que aumentaron un 62% e **Hilados** que lo hicieron en 7%. Asimismo, se observa un importante incremento en las compras de **Materias primas** (210,1%) y el rubro **Otros** (617,7%).

Por otro lado, se observa una reducción en las compras de **Confecciones para el hogar** del 28% en dólares.

Cuadro 2.3.3.1. ASEAN. Importaciones por producto

En miles de dólares y toneladas

Tipo/ Producto	Importaciones			
	1º Cuatrimestre 2011			
	Miles de dólares	Var% interanual	Toneladas	Var% interanual
Total ASEAN	42.532	40,3%	7.823	10,5%
1-Materia Prima	1.386	210,1%	606	180,5%
2-Hilados	15.703	6,8%	5.789	-4,9%
Algodón	1.566	19,1%	323	-20,8%
Fibras Discontinuas	10.436	19,4%	4.015	19,6%
Filamentos	3.701	-20,4%	1.451	-37,4%
3-Tejidos planos	967	54,1%	215	57,7%
4-Otros	1.216	617,1%	227	408,0%
5-Tejidos de Punto	623	100,2%	134	96,8%
6-Prendas de vestir	22.500	62,4%	841	70,4%
Prendas de Punto	10.057	58,1%	404	66,7%
Prendas Planas	12.442	66,1%	438	73,9%
7-Confecciones para el hogar	137	-28,0%	12	-66,5%

FUENTE: Elaboración propia en base a INDEC y Nosis.

2.3.4. India

Las importaciones de productos textiles provenientes de la India representaron, en el **primer cuatrimestre** del año 2011, el 5% del total de bienes comprados en el exterior, siendo un 70% superiores al mismo período del año anterior.

Se destaca el crecimiento de las importaciones de Materias primas (105,5%), Tejidos Planos y Confecciones para el hogar con aumentos del 101,7% y el 83,6%.

Cuadro 2.3.4.1. India. Importaciones por producto

En miles de dólares corrientes y toneladas

Tipo/ Producto	Importaciones			
	1º Cuatrimestre 2011			
	Miles de dólares	Var% interanual	Toneladas	Var% interanual
Total India	30.288	70,2%	8.985	55,1%
1-Materia Prima	1.035	105,5%	378	58,7%
2-Hilados	18.046	82,0%	6.706	52,0%
Algodon	1.707	-23,5%	445	-44,6%
Fibras Discontinuas	8.346	120,7%	2.581	77,8%
Filamentos	7.930	105,0%	3.646	71,5%
3-Tejidos planos	1.794	101,7%	497	116,3%
Algodon	636	207,6%	65	146,3%
Fibra vegetal	663	238,6%	384	189,8%
Fibras Discontinuas	256	21,9%	37	-26,0%
Filamentos	78	-50,1%	8	-54,5%
Seda	161	33,8%	3	35,7%
4-Otros	2.049	65,2%	672	71,3%
5-Tejidos de Punto	-	-	-	-
6-Prendas de vestir	5.456	29,7%	323	11,3%
Prendas de Punto	789	158,4%	56	365,4%
Prendas Planas	4.666	19,6%	267	-4,1%
7-Confecciones para el hogar	1.908	83,6%	408	75,7%

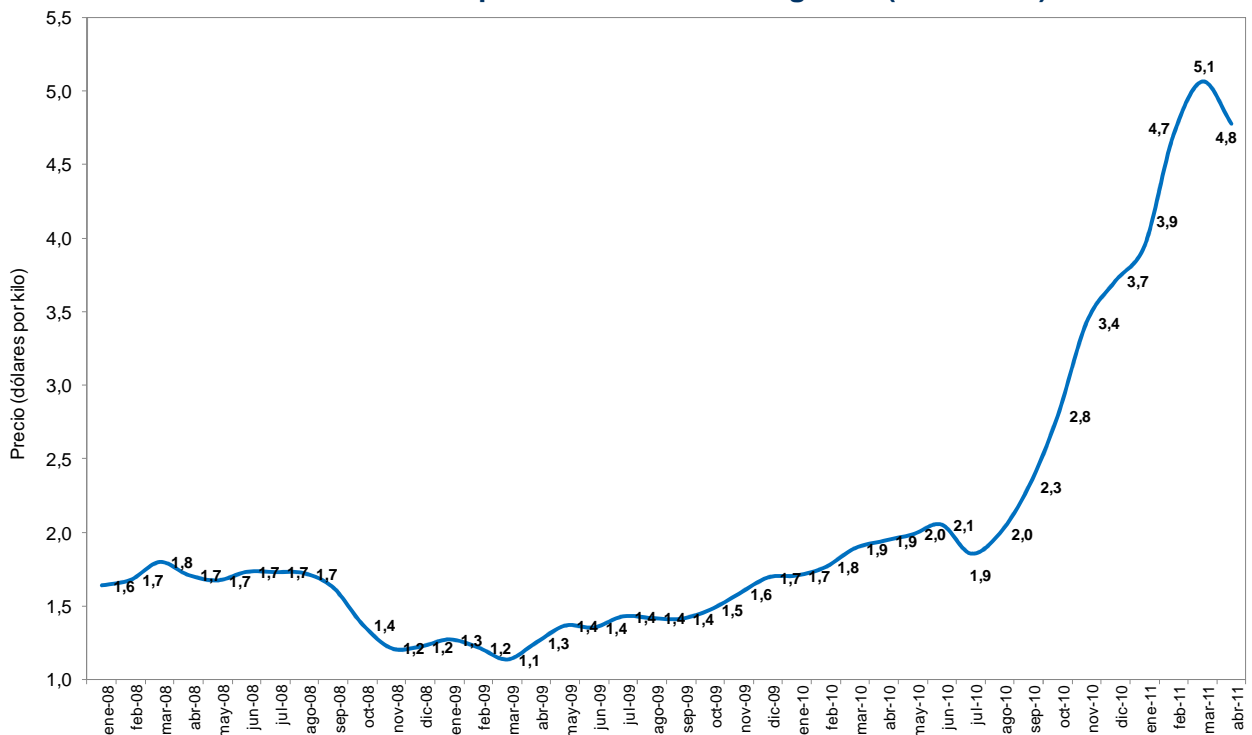
2.4. Precios

2.4.1. Fibra de Algodón

Durante el primer cuatrimestre del año 2011, el precio del algodón se mantuvo en un precio promedio de 4,6 dólares por kilo de fibra de algodón, evidenciando un aumento de 156% en relación al precio del mismo cuatrimestre del año anterior.

Sin embargo, durante el mes de abril el precio de la fibra de algodón se ubicó en los 4,8 dólares por kilo, luego del pico alcanzado en marzo de 2011 de 5,1 dólares por kilo.

Gráfico 2.4.1.1. Evolución del precio de la fibra de algodón (Índice "A")



Fuente: National Cotton Council of America.

2.4.2. Importaciones y exportaciones

El aumento del 33% de las exportaciones es producto principalmente de un aumento de precios ya que las cantidades disminuyeron un 2%, relacionado con el aumento del precio del algodón que se registró en el período de análisis.

El aumento del 31% en las importaciones de productos textiles puede ser explicado por una suba en los precios del 10% y un aumento en las cantidades del 19%, para el primer cuatrimestre de 2011, respecto a igual período del año anterior.

Cuadro 2.4.2.1. Importaciones y exportaciones, variaciones de valor, precio y cantidad

	Primer Cuatrimestre 2011		
	Valor	Precio	Cantidad
	Var.% igual período 2010		
Exportación	33,0%	35,0%	-2,0%
Importación	31,0%	10,0%	19,0%

Fuente: Elaboración propia en base a información aduanera.

2.4.3. Índices de precios

Cuadro 2.4.3.1. Índices de precios internos al por mayor

Base 1993=100

Período	Nivel general	Productos Textiles	Prendas de Cuero, artículos de marroquinería y calzado	
			materias textiles	
ene-11	453,5	375,5	260,6	242,4
feb-11	457,7	381,5	262,3	244,2
mar-11	462	385	263,3	244,4
abr-11	466,5	390,9	263,5	245,2
Var% respecto al mes anterior				
ene-11	1,09%	0,69%	0,26%	1,09%
feb-11	0,93%	1,61%	0,68%	0,72%
mar-11	0,94%	0,92%	0,37%	0,10%
abr-11	1,0%	1,5%	0,1%	0,3%

Fuente: INDEC.

Cuadro 2.4.3.2. Índices de precios al consumidor

Base Abril 2008

Período	Nivel	
	general	Indumentaria
dic-09	111,69	123,43
ene-10	112,85	125,11
feb-10	114,26	126,20
mar-10	115,56	127,37
abr-10	116,52	128,55
may-10	117,39	129,95
jun-10	118,25	131,55
jul-10	119,20	133,06
ago-10	120,08	134,42
sep-10	120,95	135,70
oct-10	121,97	137,19
nov-10	122,86	138,89
dic-10	123,89	141,50
ene-11	124,79	144,53
feb-11	125,71	147,67
mar-11	126,80	151,10
abr-11	127,80	153,38

Fuente: INDEC.